

## СПЕЦИАЛЬНЫЙ ДОКЛАД 1

# *БУДУЩЕЕ ЭКОНО- МИЧЕСКИХ ОТНО- ШЕНИЙ РОССИИ И ЕВРОПЕЙСКОГО СОЮЗА*

Россия и государства Европейского союза неразрывно связаны друг с другом как в географическом, так и в культурном и историческом отношении. Расширение ЕС приведет к тому, что эти связи станут еще теснее. Отношения с Россией являются для Европейского союза весьма важными, как это было еще раз продемонстрировано в ходе последней встречи представителей России и ЕС на высшем уровне в Париже в октябре 2000 г. На этой встрече обе стороны вновь подтвердили свое намерение сформировать долгосрочные стратегические партнерские отношения на базе взаимного признания основных ценностей.

---

*Представлен текст выступления Ричарда Райта, руководителя делегации Европейской комиссии в Москве, на международной конференции «Перспективы взаимоотношений Европейского союза и России», проведенной 20 декабря 2000 г. в Рабочем центре экономических реформ при Правительстве РФ при содействии Российско-европейского центра экономической политики.*

---

**СПЕЦИАЛЬНЫЙ ДОКЛАД 1.  
БУДУЩЕЕ ЭКОНОМИЧЕСКИХ ОТНОШЕНИЙ РОССИИ  
И ЕВРОПЕЙСКОГО СОЮЗА**

Отношения между Россией и Европейским союзом прошли значительный путь за короткое время, ибо эти отношения были установлены в 1989–1990 гг. Россия стала первой страной, с которой было заключено «Соглашение о партнерстве и сотрудничестве»; первой страной, с которой Европейский союз сформулировал «Общую стратегию», новый инструмент согласованной внешней политики и политики в области безопасности; первой страной, для которой был принят «Общий план действий» в сфере внешней политики и политики в области безопасности (уничтожение завода по производству химического оружия в Горни). И совсем недавно Россия стала первой страной вне Североатлантического блока, с которой ЕС установил диалог, имеющий все шансы в будущем привести к участию России в ЕС, что может вызвать кризис управления в военной и гражданской сферах. Таким образом, с политической точки зрения Россия *de facto* стала «привилегированным партнером» Европейского союза.

В экономической сфере ЕС преследует три главных цели в отношении России:

- способствовать приближению российского законодательства к законодательству Европейского союза, главным образом в том что касается таможенных норм, гармонизации регулирования и сертифицирования, а также политики в области конкуренции и защиты окружающей среды;
- способствовать вступлению России во Всемирную торговую организацию;
- оказывать помощь России в деле формирования подлинной рыночной экономики путем уничтожения препятствий на пути осуществления торговли и инвестиций.

В ходе встречи в верхах, состоявшейся 30 октября 2000 г. в Париже, перечисленные выше цели были подтверждены; помимо этого обсуждался вопрос о сотрудничестве в области энергетики. Диалог начался с обсуждения возможностей кооперации Европейского союза и России в деле осуществления притока европейских инвестиций в Россию и обеспечения большего разнообразия и безопасности поставок в Европу из России энергоносителей — газа, нефти и, конечно, электричества. В этой связи обсуждению подлежат многие вопросы — энергетического баланса, инвестиционного климата и гарантий для европейских инвесторов, транспортировки и разработки технологии, энергосбережения, быстрого разрешения разногласий в судебном порядке.

ЕС весьма заинтересован в интеграции России в европейское экономическое и социальное пространство и шире — в мировую экономику. Для нас членство России в ВТО выступает необходимым условием достижения долгосрочной цели установления свободного совместного торгового пространства ЕС с Россией на базе «Соглашения о партнерстве и сотрудничестве». В этом отношении Европейский союз всецело поддерживает усилия, предпринимаемые Россией для обеспечения выполнения требований, предъявляемых к кандидатам на вступление в ВТО, и мы оказываем помощь в достижении этой цели Министерству экономического развития и торговли России через программу Европейского союза «Тасис».

Членство России во Всемирной торговой организации окажет положительное воздействие на наши торговые отношения. Положено хорошее начало на переговорах об условиях доступа на российские товарные рынки. По вопросу о рынках услуг пока удалось достичь меньшего прогресса, но, по крайней мере, обе стороны прояснили свои позиции и лучше поняли позиции друг друга.

## СПЕЦИАЛЬНЫЙ ДОКЛАД 1. БУДУЩЕЕ ЭКОНОМИЧЕСКИХ ОТНОШЕНИЙ РОССИИ И ЕВРОПЕЙСКОГО СОЮЗА

При более широком подходе к нашим торговым отношениям, являющимся краеугольным камнем «Соглашения о партнерстве и сотрудничестве», становится очевидным, что Европейский союз выступает крупнейшим торговым партнером России. На долю государств ЕС приходится 35% общего объема российского товарооборота. Импорт ЕС из России за первое полугодие 2000 г. достиг 19,6 млрд евро, а экспорт за тот же период составил 7,9 млрд евро.

При том что объемы торговли нарастают, важно отметить ее крайне несбалансированный характер. Фактически после кризиса, разразившегося в 1998 г., Россия имеет высокий торговый профицит вследствие повышения цен на энергоносители и введения ограничений на импорт. Однако последовавший экономический рост в России открыл возможности для увеличения экспорта из стран ЕС.

Отрицательными моментами в торговых отношениях России и Европейского союза являются определенные юридические ограничения (относящиеся к торговле алкоголем, сталью, яйцами), которые не только затрудняют торговлю, но и производят негативное впечатление о российской экономике на зарубежных торговцев и инвесторов. Эти вопросы необходимо решать. Однако отсутствие в «Соглашении о партнерстве и сотрудничестве» соответствующих механизмов разрешения противоречий делает проблему более сложной.

Ключевым вопросом является инвестиционный климат в России. В то время как многие крупные европейские компании уже осуществили значительные инвестиции в российскую экономику, принеся в страну свои ресурсы и технологии, потенциал увеличения объемов капиталовложений остается огромным. Инвестиции призваны играть фундаментальную роль в экономическом возрождении России, восстановить устаревшую инфраструктуру и производственные мощности (в среднем основной капитал в России в три раза старше, чем в странах Организации экономического сотрудничества и развития). Объем иностранных инвестиций в Россию крайне незначителен по сравнению с некоторыми другими странами Восточной Европы.

Дальнейшие действия по улучшению предпринимательского климата в России, главным образом речь идет о структурных реформах, совершенно необходимы для обеспечения устойчивого экономического роста. Это в значительной степени является лейтмотивом правительственной программы реформ, которую Европейский союз поддерживает.

Перечислим некоторые из основных тезисов ЕС для России:

- Улучшить налоговые и регулятивные условия по Соглашениям о разделе продукции в области энергетики, особенно в отношении сокращения издержек; конкретизировать эти изменения путем принятия новых нормативных актов правительства. Разрешить иностранную собственность на транспортные сети, обеспечить недискриминационный и гарантированный доступ к ним. Поддержать ратификацию «Энергетической хартии»;
- Завершить реформу налоговой системы, главным образом путем пересмотра налога на прибыль и земельного налога. Вопрос о том, что составляет допустимые и подлежащие вычету издержки является основным для европейского бизнеса;
- Законодательно установить и ввести в действие эффективные процедуры банкротства;
- Установить юридическую основу прав собственности;

**СПЕЦИАЛЬНЫЙ ДОКЛАД 1.  
БУДУЩЕЕ ЭКОНОМИЧЕСКИХ ОТНОШЕНИЙ РОССИИ  
И ЕВРОПЕЙСКОГО СОЮЗА**

- Реформировать и усовершенствовать банковскую систему и восстановить функцию финансового посредничества и кредитования;
- Ввести в действие как можно быстрее международную систему бухгалтерского учета, начиная при этом с крупных международных компаний и банков;
- Улучшить ситуацию с занятостью, а также условия функционирования малых и средних предприятий, которые создают рабочие места и занимаются инновационной деятельностью;
- Принять Земельный кодекс, обеспечивающий право купли-продажи земли и возрождение сельскохозяйственного сектора.

Этот перечень показывает, насколько много еще предстоит сделать.

В то время как инвесторы из государств Европейского союза могут играть существенную роль в предоставлении России капитала и технологий, они в значительной степени оерегаются делать это, пока не произошло улучшения инвестиционного климата. Следовательно, имеется сильнейшая необходимость ускорить переход к полномасштабной рыночной экономике и углубить структурные реформы. Имеется возможность сделать это в настоящее время.

Российская экономика в 2000 г. продемонстрировала убедительный рост: валовой внутренний продукт увеличился за год на 7,7%. Мрачные прогнозы относительно перспектив развития российской экономики, сделанные в конце 1998 г., оказались совершенно неправильными. Однако для того чтобы рост был устойчивым, должна возникнуть конкурентная рыночная экономика, основанная на прозрачных и ясных правовых и коммерческих нормах, которые призваны обеспечить юридическую определенность и стабильность торговцам и инвесторам.

Улучшение экономического сотрудничества России с Европейским союзом будет зависеть в значительной степени от успеха реформ в России. Мы понимаем, что российское правительство разделяет эти взгляды, о чем свидетельствует то обстоятельство, что экономическая программа, принятая правительством, существенным образом нацелена на улучшение инвестиционного климата и осуществление структурных реформ.

Мы признаем и приветствуем достижения России на этом пути (налоговая реформа, нулевой дефицит бюджета). Поддержание устойчивого роста также требует макроэкономической стабильности и настойчивости в проведении избранного экономического курса через реализацию соответствующей налогово-бюджетной, кредитно-денежной и валютной политики.

Европейский союз оказывает поддержку осуществлению экономической программы российского правительства путем предоставления значительной экспертной помощи через программу «Тасис». Начиная с 1991 г. России было предоставлено свыше 2 млрд евро по линии технического содействия. В 2000 г. ЕС выделил 58 млн евро специально на поддержку правительственного плана реформ. Эта помощь предоставляется в частности в виде консультаций и рекомендаций в области разработки политики через Российско-европейский центр экономической политики и Европейскую экспертную службу. Такие консультации и рекомендации являются быстрым и гибким инструментом разработки краткосрочных политических решений и рекомендаций для самого высокого уровня принятия решений, такого, как Министерство экономического развития и торговли. Этому министерству были предоставлены рекомендации по вопросу о вступлении России во Всемирную торговую организа-

**СПЕЦИАЛЬНЫЙ ДОКЛАД 1.  
БУДУЩЕЕ ЭКОНОМИЧЕСКИХ ОТНОШЕНИЙ РОССИИ  
И ЕВРОПЕЙСКОГО СОЮЗА**

цию, о пенсионной реформе, земельной политике, реформах в области дерегулирования и лицензирования, государственных закупок. В настоящее время мы также разработали новые крупные проекты в области налоговой реформы, реформирования государственного бюджета, контроля над государственными расходами, защиты прав интеллектуальной собственности, повышения квалификации сотрудников Центрального банка, деятельности страховых компаний, реформы бухгалтерского дела.

Круг вопросов, отражающий проблемы, стоящие перед Россией, весьма широк.

Европейский союз готов продолжать оказание помощи России в процессе перехода к рыночной экономике. Конечно, в то время, когда Россия повернулась к Европе, на нас легла обязанность делать это. В наших собственных интересах, чтобы Россия добилась успеха. Сильная в экономическом отношении, стабильная Россия, неразрывно связанная с Европой и являющаяся частью европейского экономического и социального пространства, будет для нас большим благом.

## СПЕЦИАЛЬНЫЙ ДОКЛАД 2

# *РАСШИРЕНИЕ ЕВРОПЕЙСКОГО СОЮЗА И РОССИЯ — СИТУАЦИЯ ВЗАИМ- НОЙ ВЫГОДЫ*

Нет причин сомневаться в том, что грядущее расширение Европейского союза (ЕС), хотя и произойдет на основе свободного волеизъявления и свободного принятия соответствующего решения, не станет одинаково выгодным как для нынешних государств—членов Европейского союза, так и для стран—кандидатов на вступление в Союз. Но какие предположения можно сделать относительно последствий расширения Европейского союза для России, которая является весьма заинтересованной третьей стороной этого процесса? Какие выводы, относящиеся к России, мы можем сформулировать на основе истории формирования ЕС?

---

*Автор Специального доклада — Урпо Кивикари, профессор школы экономики и бизнеса г. Турку (Финляндия), главный эксперт РЕЦЭП.*

---

## ОПЫТ РАСШИРЕНИЯ ЕВРОПЕЙСКОГО СОЮЗА: ПОЗИТИВНЫЕ РЕЗУЛЬТАТЫ

Почти десять лет назад в своем интервью, опубликованном в финской экономической газете 5 августа 1991 г., я высказал мнение, что членство Финляндии в Европейском союзе окажется взаимовыгодным для нашей торговли с Советским Союзом. Это мое интервью вызвало замешательство и непонимание у ряда ведущих телевизионных аналитических программ. Несколько позднее вопрос относительно этой проблемы был задан тогдашнему председателю советского правительства Валентину Павлову в ходе его интервью финскому телевидению. Премьер-министр Павлов согласился со мной. Подобная точка зрения советского руководства оказалась крайне удивительной для граждан Финляндии. Так был Павлов прав или нет? Мне представляется, что мы были правы.

В 1995 г. Финляндия так же, как Австрия и Швеция, стала членом Европейского союза. Конечно, невозможно предоставить неоспоримые результаты сравнения между реальным развитием ситуации и возможным в случае альтернативного выбора. Тем не менее стоит сделать несколько замечаний относительно недавнего развития событий.

На протяжении большей части 90-х годов российская внешнеторговая деятельность испытывала на себе отрицательное воздействие падения валового внутреннего продукта и снижения конкурентоспособности отечественных отраслей промышленности. В противоположность этому экономика Финляндии выиграла от вступления в Европейский союз, что отразилось и на экономических отношениях с Россией. После вступления в ЕС общий объем торгового оборота Финляндии с Россией значительно увеличился, за исключением временного падения, вызванного девальвацией российского рубля в 1998 г. В настоящее время только небольшая часть экспорта из России облагается в Финляндии таможенными пошлинами. В сумме их объем составил в 1999 г. около 20 млн финских марок по сравнению с объемом экспорта из России в размере 12,7 млрд финских марок.

Ситуация с российским экспортом в Финляндию начиная с 1995 г. развивалась намного лучше, чем с экспортом в другие страны—члены ЕС, в то время как динамика объемов российского экспорта в Австрию, Финляндию и Швецию в совокупности была подобной динамике экспорта в другие страны—члены ЕС (см. график 4).

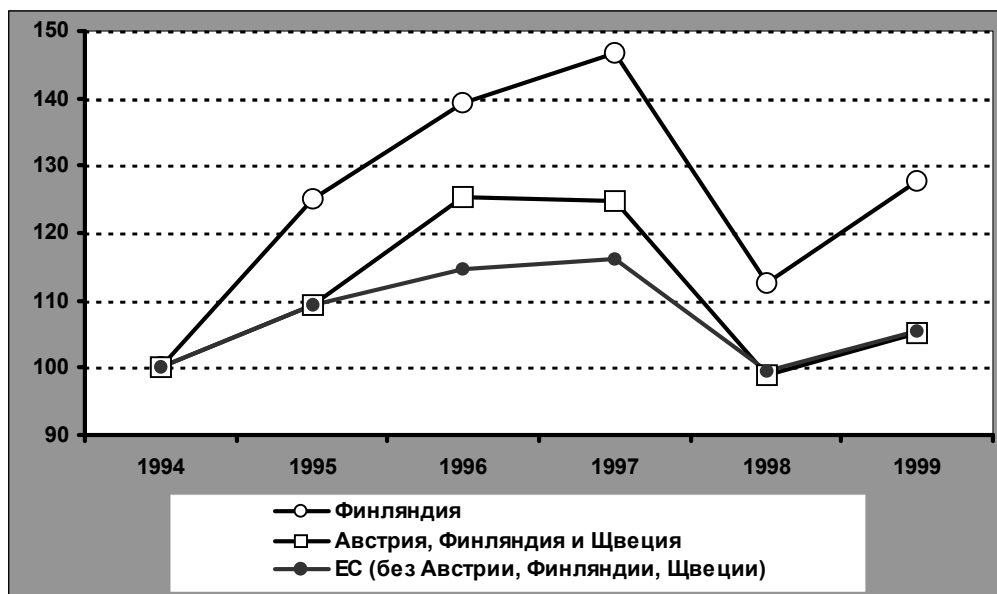
Все три государства — новые члены Европейского союза принимали активное участие в реализации программы «Тасис» и считали своим долгом способствовать развитию торговли, инвестиционной деятельности и гармонизации экономических отношений с Россией. По инициативе Финляндии Европейский союз принял политику так называемого Северного направления, которая открыла значительные перспективы для сотрудничества России и ЕС.

При этом следует отметить отсутствие свидетельств в поддержку той точки зрения, что Россия понесла какие-либо убытки в результате вступления в ЕС Австрии, Финляндии и Швеции.

**СПЕЦИАЛЬНЫЙ ДОКЛАД 2.  
РАСШИРЕНИЕ ЕВРОПЕЙСКОГО СОЮЗА И РОССИЯ —  
СИТУАЦИЯ ВЗАИМНОЙ ВЫГОДЫ**

*График 4*

**ОБЪЕМ РОССИЙСКОГО ЭКСПОРТА В ФИНЛЯндию,  
АВСТРИЮ И ШВЕЦИЮ И В ОСТАЛЬНЫЕ СТРАНЫ—ЧЛЕНЫ ЕС,  
1994–1999 гг. (1994 г. = 100; в долларовом выражении)\***



\* *Источник: Госкомстат.*

### РАСШИРЕННЫЙ ЕВРОПЕЙСКИЙ СОЮЗ — ХОРОШИЙ ПАРТНЕР ДЛЯ РОССИИ

Во многих отношениях грядущее расширение Европейского союза будет отличаться от предыдущего. Существенным является уже то, что имеющийся опыт расширения ЕС не способствует росту ожиданий неблагоприятных последствий нового расширения ЕС для России.

Более того, по многим параметрам предстоящий процесс вступления в ЕС новых членов представляется даже выгодным для России:

- В результате грядущего расширения Европейский союз станет ближе к России с географической точки зрения, как это было и в 1995 г., когда в ЕС вступили Австрия, Финляндия и Швеция. В то время как сейчас Финляндия единственная из стран—членов ЕС имеет общие границы с Россией, теперь уже четыре кандидата на вступление в ЕС — Эстония, Латвия, Литва и Польша — являются соседями России. Расширение общих границ со стра-

## СПЕЦИАЛЬНЫЙ ДОКЛАД 2. РАСШИРЕНИЕ ЕВРОПЕЙСКОГО СОЮЗА И РОССИЯ — СИТУАЦИЯ ВЗАИМНОЙ ВЫГОДЫ

нами—членами ЕС приведет к уменьшению транзакционных издержек в торговле между Россией и ее наиболее важными экономическими партнерами;

- Экономическое присутствие России на рынках стран—членов ЕС усилится и расширится в результате вступления в эту организацию государств, которые традиционно являются важнейшими торговыми партнерами России;
- Ожидаемое экономическое усиление государств — новых членов Европейского союза увеличит их возможности как торговых партнеров и как рынков сбыта для российских компаний;
- В связи с расширением пространства Европейского союза на восток кооперация с Россией в торговле, инвестициях, развитии транспорта и энергетических сетей станет более важным делом для ЕС в целом;
- Доступ российских товаров и услуг на рынки стран — новых членов ЕС станет регулироваться положениями Соглашения о партнерстве и сотрудничестве (Partnership and Cooperation Agreement). Средние ставки таможенных тарифов, взимаемых на импортируемые из России товары (за исключением сельскохозяйственной продукции), снизятся до уровня ставок Европейского союза, что приведет к увеличению спроса на российские товары;
- Унификация правил и норм на территории весьма значительного региона будет выгодна для российского бизнеса.

### НЕОБХОДИМОСТЬ ОСОБОГО ВНИМАНИЯ РОССИИ К ПРОБЛЕМАМ БАЛТИЙСКОГО РЕГИОНА

Конечно, помимо выгод, которые получит Россия от расширения Европейского союза, этот процесс поставит ее перед необходимостью приспособления к новой ситуации. Естественно, что не все изменения окажутся благоприятными для России, и возникнет немало вопросов, которые потребуют подробного обсуждения и заключения соглашений.

В частности, особое внимание следует обратить на проблемы приграничных территорий России. После вступления Эстонии в ЕС регион Санкт-Петербурга, фактически Ленинградская область, будет граничить с двумя государствами—членами Европейского союза. Соответственно в перспективе и Калининградская область, являющаяся российским эксклавом, будет отделена от основной территории России вступающими в ЕС государствами — Литвой и Польшей. Люди, живущие в Калининградской области, намного чаще посещают соседние государства — Литву и Польшу, чем основную территорию России. В результате введения на внешних границах Литвы и Польши правил Шенгенской системы, действующих внутри Европейского союза, которые имеют целью борьбу с преступностью, могут возникнуть серьезные препятствия также для легальной предпринимательской и иной деятельности.

## СПЕЦИАЛЬНЫЙ ДОКЛАД 2. РАСШИРЕНИЕ ЕВРОПЕЙСКОГО СОЮЗА И РОССИЯ — СИТУАЦИЯ ВЗАИМНОЙ ВЫГОДЫ

С учетом сказанного выше становится очевидным, что составной частью подготовки к расширению Европейского союза должно стать углубление интеграции Калининградской и Ленинградской областей и города Санкт-Петербурга с государствами-соседами.

Средство, с успехом примененное в Восточной Азии для развития международной кооперации между отдельными регионами, имеет название «треугольник роста». Треугольник роста является специфической формой международной кооперации, это экономическая зона, преодолевающая национальные границы и включающая территории трех или более стран. Опыт, полученный в азиатском треугольнике роста, свидетельствует о том, что успеху способствуют различная обеспеченность факторами производства и географическая близость регионов-участников, политические соглашения и координация на национальном и региональном уровнях, а также необходимость в развитии общей инфраструктуры. Важно отметить, что треугольник роста останется лишь пустой оболочкой без сердцевины, до тех пор пока компании не заинтересуются возможностями, которые он предоставляет.

Необходимо внимательно изучить условия и потенциальные преимущества такой системы, как треугольник роста, которая, как представляется, может стать подходящим инструментом для осуществления дальнейшей интеграции Санкт-Петербурга, а также Калининградской и Ленинградской областей с соседними государствами. Треугольник роста может оказаться выгодным, например, для уменьшения разногласий, связанных с границами, углубления международного разделения труда в производственных процессах, облегчения доступа на рынок Европейского союза, ускорения двусторонней передачи технологий, а также для привлечения иностранных инвестиций и развития инфраструктуры.

Естественно, реальные возможности такой системы, как треугольник роста, будут определяться прежде всего тем, действительно ли все участники проекта верят в то, что его реализация принесет значительную выгоду по сравнению с тем, как развивалась бы ситуация сама по себе, без осуществления этого проекта.

### РОССИЯ КАК АГЕНТ ЕВРОПЕЙСКОЙ ИНТЕГРАЦИИ

Расширение Европейского союза нельзя рассматривать только в контексте вступления в него новых стран-кандидатов (см. *график 5*). Помимо этого процесса, в котором роль России состоит в том, чтобы приспособливаться к нему извне, она может также стать активным участником проекта, подобного «треугольнику роста», но по некоторым другими аспектам.

*Во-первых*, дальнейшая реализация Соглашения о партнерстве и сотрудничестве между Россией и ЕС будет способствовать осуществлению интеграционных процессов в соответствии с европейскими стандартами.

*Во-вторых*, Россия, подобно другим государствам, не являющимся членами ЕС, таким, как Норвегия и Швейцария, могла бы «внутри себя» содействовать интеграции — путем применения в стране «общего опыта» Европейского союза на основе

**СПЕЦИАЛЬНЫЙ ДОКЛАД 2.  
РАСШИРЕНИЕ ЕВРОПЕЙСКОГО СОЮЗА И РОССИЯ —  
СИТУАЦИЯ ВЗАИМНОЙ ВЫГОДЫ**

политических, экономических, социальных и общечеловеческих ценностей, разделяемых членами ЕС.

Другим аспектом расширения Европейского союза могло бы стать наделение общеевропейской денежной единицы евро функцией многосторонней расчетной денежной единицы на постсоветском пространстве во взаимной торговле (некоторых) стран—членов Содружества независимых государств. После распада Советского Союза никакими соглашениями, заключенными в рамках СНГ, не удалось возродить полноценные торговые отношения между новыми независимыми государствами. Сокращение взаимной торговли, обусловленное главным образом отсутствием необходимой платежной системы, наносит серьезный ущерб всем национальным экономикам.

Проблема дефицита международных платежных средств была успешно разрешена в Западной Европе путем создания в 1950–1958 гг. Европейского платежного союза. Следует отметить, что идеи, лежащие в основании Европейского платежного союза были успешно применены при формировании Центральноамериканского расчетного дома (Central American Clearing House), Латиноамериканской ассоциации интеграции (Latin American Integration Association), Азиатского расчетного союза (Asian Clearing Union) и других организаций, а также соглашений по многосторонней торговле.

Ситуация в Западной Европе в 50-х годах XX века имела определенные черты сходства с нынешним положением дел в Содружестве независимых государств. Поэтому опыт Европейского платежного союза мог бы способствовать формированию работающей системы взаимных расчетов также и для стран—членов СНГ.

### *График 5*

#### **ИНТЕГРАЦИЯ ЕС И РОССИИ**

Новые члены ЕС	→	ЕС ближе к России
«Треугольник роста»	→	Связующее звено между ЕС и Россией
Соглашение о партнерстве и сотрудничестве (Северное направление)	→	Углубление интеграции
Применение «общего опыта»	→	«Интеграция изнутри»
Использование евро в качестве валюты для клиринговых расчетов в СНГ	→	Интеграция в рамках континента

В соавторстве с профессором Г. Шагаловым мы разработали проект клиринговой схемы и осуществили предварительные расчеты, которые могут применяться при обосновании возможности международного использования новой, нейтральной в национальном отношении европейской денежной единицы к выгоде всей Европы.

**СПЕЦИАЛЬНЫЙ ДОКЛАД 2.  
РАСШИРЕНИЕ ЕВРОПЕЙСКОГО СОЮЗА И РОССИЯ —  
СИТУАЦИЯ ВЗАИМНОЙ ВЫГОДЫ**

## ЗАКЛЮЧЕНИЕ

Предыдущее расширение Европейского союза в 1995 г. оказалось выгодным для России. Имеются серьезные аргументы в пользу того, что экономическая интеграция в Европе будет продолжаться на взаимовыгодной основе. Во многих отношениях грядущее расширение ЕС на восток также окажется полезным для России.

Не будучи страной-кандидатом на вступление в Европейский союз, Россия не участвует в принятии решений о вступлении в ЕС новых членов. Тем не менее она обладает большими возможностями для прямых и ответных действий, инициатив и предложений по содержанию и параметрам интеграционных процессов в Европе.

## СПЕЦИАЛЬНЫЙ ДОКЛАД 3

# ДИНАМИКА СПРОСА в 2000 г.: ДЕНЬГИ ИЛИ БАРТЕР

Официальные статистические данные свидетельствуют о сохранении высоких темпов роста промышленного производства в 2000 г. В качестве основных причин обычно называют девальвационный эффект, благоприятную конъюнктуру внешних сырьевых рынков и возникший в силу первых двух обстоятельств инвестиционный спрос.

Результаты конъюнктурных опросов, проводимых с 1992 г. Институтом экономических проблем переходного периода (ИЭПП), свидетельствуют еще и о том, что промышленный рост 1999–2000 гг. происходит за счет нормального платежеспособного спроса, а не денежных суррогатов. Потребность предприятий в использовании бартера или иных неденежных схем расчетов сокращается. Промышленный рост приобрел «здоровый» денежный характер.

Институт экономики переходного периода начиная с 1992 г. проводит ежемесячные конъюнктурные опросы руководителей промышленных предприятий. В ходе этих опросов собирается информация о фактических изменениях основных характеристик предприятия, оценках текущего состояния и краткосрочных прогнозах. Методика проведения опросов изложена в *Приложении 1* в конце настоящего Специального доклада.

По результатам конъюнктурных опросов видно, что 1999 г. стал для российской промышленности первым за последние семь лет годом абсолютного повышения

---

*Автор Специального доклада — Сергей Цухло, научный сотрудник Института экономических проблем переходного периода, эксперт РЕЦЭП.*

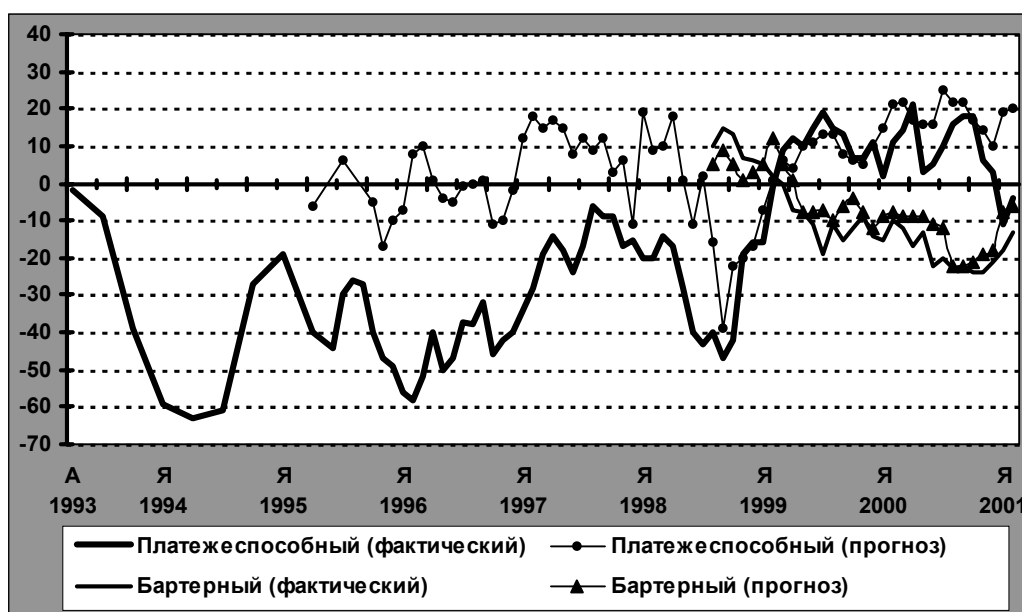
---

**СПЕЦИАЛЬНЫЙ ДОКЛАД 3.  
ДИНАМИКА СПРОСА в 2000 г.: ДЕНЬГИ ИЛИ БАРТЕР**

платежеспособного спроса. До февраля 1999 г. рост этого показателя не регистрировался ни разу. В марте 1999 г. доля сообщений о росте продаж за деньги впервые превысила долю сообщений о снижении продаж: баланс изменений стал положительным. Увеличение продаж за деньги сохранилось в российской промышленности почти до конца 2000 г. Самый интенсивный рост платежеспособного спроса был зарегистрирован в апреле 2000 г. (см. график 6).

*График 6*

**ДИНАМИКА ПЛАТЕЖЕСПОСОБНОГО И БАРТЕРНОГО СПРОСА (ПРОГНОЗ И ФАКТ), апрель 1993 г. — январь 2001 г.\***



\* Источник: Конъюнктурные опросы ИЭПП.

Однако динамика платежеспособного спроса в истекшем году была неустойчивой. Минимальные темпы роста продаж промышленной продукции за деньги были зарегистрированы в январе, мае—июне и в последние месяцы 2000 г. Особенно «неприятным» выглядит прекращение роста платежеспособного спроса в ноябре—декабре. *Во-первых*, ему предшествовало довольно длительное сокращение оптимизма прогнозов изменения спроса. *Во-вторых*, к декабрю балансы оценок запасов готовой продукции возросли за два месяца на 8 пунктов и в результате ближе всего приблизились к балансовому нулю. Этот обстоятельство является верным признаком возникновения спросовых ограничений.

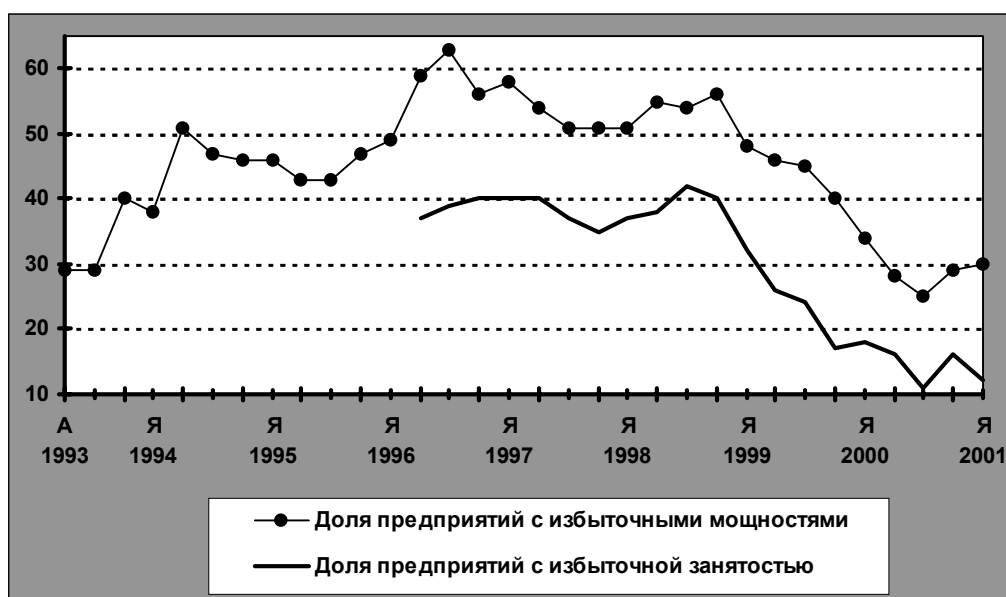
*В-третьих*, в последнем квартале 2000 г. изменилась тенденция оценок избыточности мощностей и персонала в связи с ожидаемым спросом. Доля предприятия с избыточными ресурсами довольно быстро снижалась с октября 1998 г. и достигла в июле 2000 г. абсолютного минимума. Затем опросы зарегистрировали рост этих показателей на 5 пунктов (см. график 7). Оче-

**СПЕЦИАЛЬНЫЙ ДОКЛАД 3.  
ДИНАМИКА СПРОСА в 2000 г.: ДЕНЬГИ ИЛИ БАРТЕР**

видно, что предприятия столкнулись с самыми сильными сбытовыми проблемами за период с начала послекризисного промышленного роста.

*График 7*

**ДОЛЯ ПРЕДПРИЯТИЙ С ИЗБЫТОЧНЫМИ МОЩНОСТЯМИ И ПЕРСОНАЛОМ В СВЯЗИ С ОЖИДАЕМЫМ СПРОСОМ, апрель 1993 г. — январь 2001 г. (%)\***



\* Источник: Конъюнктурные опросы ИЭПП.

Динамика бартерного спроса на промышленную продукцию имела обратную тенденцию. Рост бартерных операций в начале 1999 г. стал замедляться. В апреле 1999 г. конъюнктурные опросы впервые зарегистрировали абсолютное снижение объемов бартера в российской промышленности. Этот процесс продолжался до конца 1999 г. и в течение всего 2000 г. Наиболее интенсивное сокращение бартера было зарегистрировано во второй половине истекшего года.

Снижение бартера происходило в течение всех месяцев 2000 г. во всех отраслях и подотраслях промышленности. По итогам года абсолютным рекордсменом «дебартеризации» стала электроэнергетика. В машиностроении самое интенсивное вымывание прямых товарообменных операций зарегистрировано в энергетическом машиностроении (что выглядит более чем естественно с учетом ситуации в электроэнергетике), химическом и нефтяном машиностроении, приборостроении и электронике. В результате доля бартера при реализации промышленной продукции значительно снизилась (см. табл. 2).

**СПЕЦИАЛЬНЫЙ ДОКЛАД 3.  
ДИНАМИКА СПРОСА в 2000 г.: ДЕНЬГИ ИЛИ БАРТЕР**

*Таблица 2*

**ДОЛЯ РЕАЛИЗАЦИИ ПРОДУКЦИИ ПО БАРТЕРУ  
ПО ОТРАСЛЯМ ПРОМЫШЛЕННОСТИ,  
1996–2000 гг. (%)\***

<b>Отрасли промышленности</b>	<b>1996 г.</b>	<b>1997 г.</b>	<b>1998 г.</b>	<b>1999 г.</b>	<b>2000 г.</b>
Электроэнергетика				21	4
Черная металлургия	63	64	59	23	17
Цветная металлургия	42	38	13	5	31
Химия и нефтехимия	58	60	55	27	18
Машиностроение	46	60	55	22	15
Лесная, деревообрабатывающая и целлюлозно-бумажная промышленность	45	51	42	29	21
Производство строительных материалов	45	54	72	29	22
Легкая промышленность	51	58	44	26	14
Пищевая промышленность	30	21	28	18	14

*\* Источник: Конъюнктурные опросы ИЭПП.*

*Таблица 3*

**РАСПРЕДЕЛЕНИЕ ОТВЕТОВ НА ВОПРОС:  
«ХОТЕЛО БЫ ВАШЕ ПРЕДПРИЯТИЕ  
С УЧЕТОМ СВОИХ ИНТЕРЕСОВ  
ИЗБАВИТЬСЯ ОТ НЕДЕНЕЖНЫХ РАСЧЕТОВ»,  
октябрь 1999 г. — октябрь 2000 г. (%)**

	<b>Октябрь 1999 г.</b>		<b>Май 2000 г.</b>		<b>Октябрь 2000 г.</b>	
	<b>ДА</b>	<b>НЕТ</b>	<b>ДА</b>	<b>НЕТ</b>	<b>ДА</b>	<b>НЕТ</b>
<b>ПРОМЫШЛЕННОСТЬ В ЦЕЛОМ</b>	90	10	92	8	86	14
Электроэнергетика	96	4	100	0	100	0
Черная металлургия	92	8	83	17	100	0
Цветная металлургия	64	36	93	7	84	16
Химия и нефтехимия	93	7	77	23	87	13
Машиностроение	92	8	96	4	87	13
<i>(См. продолж.)</i>						

**СПЕЦИАЛЬНЫЙ ДОКЛАД 3.  
ДИНАМИКА СПРОСА в 2000 г.: ДЕНЬГИ ИЛИ БАРТЕР**

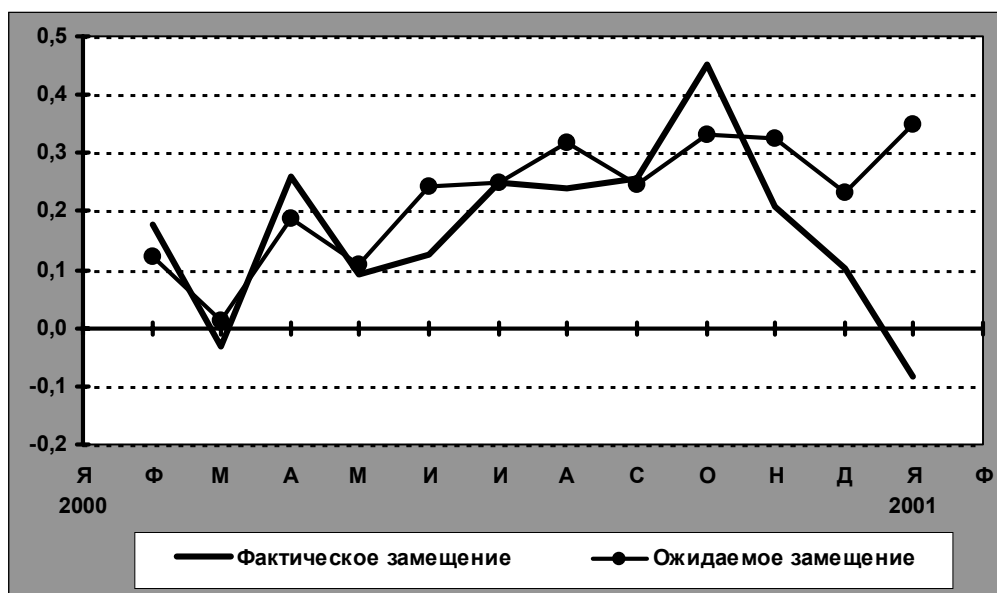
	Октябрь 1999 г.		Май 2000 г.		Октябрь 2000 г.	
	ДА	НЕТ	ДА	НЕТ	ДА	НЕТ
Лесная, деревообрабатывающая и целлюлозно-бумажная промышленность	83	17	89	11	78	22
Производство строительных материалов	92	8	85	15	93	7
Легкая промышленность	90	10	90	10	88	12
Пищевая промышленность	86	14	80	20	75	25

\* Источник: Конъюнктурные опросы ИЭПП.

Начиная с февраля 2000 г. ИЭПП рассчитывает индекс замещения неденежного спроса платежеспособным. Динамика значений этого индекса, построенного на основе фактических изменений спросовых составляющих, показывает, что интенсивность вытеснения суммарного неденежного спроса платежеспособным в 2000 г. последовательно нарастала, достигнув максимума в октябре (см. график 8).

График 8

**ИНДЕКС ЗАМЕЩЕНИЯ СУММАРНОГО  
НЕДЕНЕЖНОГО СПРОСА ПЛАТЕЖЕСПОСОБНЫМ,  
февраль 2000 г. — январь 2001 г.\***



\* Источник: Конъюнктурные опросы ИЭПП.

Но затем ситуация кардинально изменилась: за три последних месяца 2000 г. индекс потерял весь свой положительный потенциал и в январе 2001 г. стал отрицательным. В российской промышленности неденежный спрос опять стал вытеснять

платежеспособный. Однако, как видно по *графику 8*, в своих прогнозах предприятия все еще надеются на сохранение прежних положительных тенденций. Индекс замещения, рассчитанный для ожидаемых изменений, не претерпел в последние месяцы таких резких изменений. Подтверждает это тезис и результаты других опросов ИЭПП (*см. табл. 3*).

В начале 2001 г. негативные тенденции в российской промышленности усилились. На существенное снижение платежеспособного спроса предприятия отреагировали прекращением роста выпуска продукции, переоценкой запасов готовой продукции и замедлением темпов снижения объемов бартерных сделок. Прогнозы относительно бартера свидетельствуют о намерении производителей при дальнейшем ухудшении ситуации вновь обратиться к неденежным схемам сбыта продукции. Однако прогнозные оценки выпуска продукции и платежеспособного спроса говорят о надеждах производителей на восстановление нормального (денежного) промышленного роста.

## **ПРИЛОЖЕНИЕ 1**

### **МЕТОДИКА ПРОВЕДЕНИЯ КОНЬЮНКТУРНЫХ ОПРОСОВ**

Конъюнктурные опросы проводятся по европейской гармонизированной методике. Вопросы анкеты носят порядковый, а не количественный характер. Например, на вопрос о фактическом изменении производства респонденту предлагается дать ответ по шкале: рост, нет изменений, снижение. Затем рассчитываются разности между долей ответивших «рост» и долей ответивших «снижение». Полученная разность называется балансом и позволяет представить распределение ответов на каждый вопрос одним числом со знаком «+» или «-».

Баланс интерпретируется как первая производная или скорость процесса. Если баланс ответов на вопрос об ожидаемом изменении цен имеет знак «+», то это означает, что средние цены в ближайшее время будут расти (преобладают предприятия, сообщившие о прогнозируемом увеличении своих цен). Увеличение баланса за месяц с +10 до +17% говорит о том, что цены в среднем по промышленности будут расти более интенсивно, поскольку возросло преобладание предприятий, прогнозирующих их рост. Отрицательный баланс означает снижение средних цен (больше предприятий намерено снизить свои цены). Изменение баланса с -5 до -12% интерпретируется как увеличение интенсивности снижения цен.

**СПЕЦИАЛЬНЫЙ ДОКЛАД 3.**  
**ДИНАМИКА СПРОСА в 2000 г.: ДЕНЬГИ ИЛИ БАРТЕР**

Анкета опроса содержит очень небольшое количество вопросов (не более 15–20). Простая конструкция вопросов и ответов позволяет респондентам заполнять анкеты быстро и без привлечения других сотрудников или какой-либо документации. ИЭПП рассылает анкеты на имя руководителей предприятий вместе с итогами предыдущего опроса. Прямое общение с руководителями предприятий позволяет включать в анкету вопросы о таких показателях, которые не могут быть измерены традиционной статистикой, но несомненно отслеживаются менеджерами; к их числу относятся помехи росту производства, ожидания, оценка уровня конкуренции на рынках сбыта и конкурентоспособности, динамика платежеспособного и бартерного спроса на продукцию предприятия.

Опросы проводятся по панели, в которую входят более 1400 предприятий. На предприятиях панели работает около 21% занятых в промышленности. Среди респондентов 38% — директора предприятий, 33% — заместители директоров, 22% — руководители экономических подразделений. Возврат анкет составляет 70–75%. Причем из примерно тысячи возвращаемых анкет около 12% приходится на малые предприятия (с числом занятых до двухсот).

## СПЕЦИАЛЬНЫЙ ДОКЛАД 4

*ДИНАМИКА  
СОЦИАЛЬНЫХ  
НАСТРОЕНИЙ  
ПО ОПРОСАМ  
ОБЩЕСТВЕННОГО  
МНЕНИЯ*

Массовые социологические опросы населения дают богатую информацию о субъективных оценках населением различных сторон экономической жизни. Ценность этой информации определяется тем обстоятельством, что изучаемые экономические представления и намерения частных лиц являются важным фактором формирования их реального экономического поведения. При этом исследования мнений, настроений и намерений частных лиц не исходят из предпосылки, что ответы отдельных людей всегда правильны и компетентны. Однако совокупность ошибок, заблуждений или, напротив, правильно сделанных решений и успешно пре-

---

*Автор Специального доклада — Красильникова Марина, заведующая отделом уровня жизни ВЦИОМ, эксперт РЕЦЭП.*

---

## СПЕЦИАЛЬНЫЙ ДОКЛАД 4. ДИНАМИКА СОЦИАЛЬНЫХ НАСТРОЕНИЙ ПО ОПРОСАМ ОБЩЕСТВЕННОГО МНЕНИЯ

дугаданных обстоятельств формируют общий вектор поведения одного из основных экономических агентов, а именно частных лиц, то есть населения.

Важной особенностью развития российского общества на современном этапе является относительно меньшее (по сравнению с так называемыми развитыми странами) отделение друг от друга политических и экономических сторон жизни страны. Политические, общественные перемены (или только лишь массовые иллюзии, ожидания таких перемен) оказывают гораздо более существенное воздействие на экономическое развитие страны, чем это должно было бы следовать из экономической теории. Именно в силу этих обстоятельств особенно важно изучение массового общественного сознания, массового поведения в его взаимосвязи с общественно-экономическим развитием в целом.

Основой этого анализа являются массовые опросы населения страны. Такие опросы проводит ВЦИОМ (Всероссийский центр изучения общественного мнения) уже с начала 90-х годов. С 1993 г. ВЦИОМ осуществляет исследовательскую программу Мониторинга социально-экономических перемен, в рамках которого по единой методологии регулярно (6 раз в год) опрашивается 2400 респондентов, репрезентирующих мнение взрослого (старше 16 лет) городского и сельского населения всей страны.

Данные этого исследования дают богатый материал для динамического анализа массового сознания и поведения в российском обществе. Позитивная или, напротив, негативная динамика этого важного фактора, как показывает опыт, может не только оказывать существенное воздействие на развитие страны, в том числе ее экономики, но и показывать адекватность тех или иных экономических решений.

### ИНДЕКС СОЦИАЛЬНЫХ НАСТРОЕНИЙ

*Индекс социальных настроений* (ИСН) является наиболее общим показателем динамики массовых настроений общества, выражающим влияние массового сознания на развитие страны. Методология построения этого показателя исходит из предпосылки, что частные мнения людей о различных сторонах своей собственной жизни, отношение к экономическим и социальным переменам, которые происходят вокруг и действующими лицами которых они являются, формируют общую оценку восприятия социально-экономической и политической действительности.

Эта общая оценка, в свою очередь, является базовой предпосылкой индивидуальных действий частных лиц. В совокупности они определяют социально-экономическое поведение всего населения в его разных ипостасях: как конечного потребителя, как источника инвестиций, как производительной (рабочей) силы. Общий характер этих оценок и, что наиболее важно, тенденции их изменения определяют, насколько благоприятна текущая общественная ситуация с точки зрения дальнейшего экономического развития страны.

ИСН строится по данным опросов общественного мнения путем простой и очевидной процедуры обобщения результатов ответов респондентов на серию вопросов. Все используемые для построения индекса вопросы нацелены на выделение положительных или отрицательных оценок (или направлений изменения этих оценок), с тем чтобы сконцентрировать внимание на динамике показателя.

При построении ИСН внимание уделяется четырем моментам:

- 1) оценкам людьми материального положения своих семей;

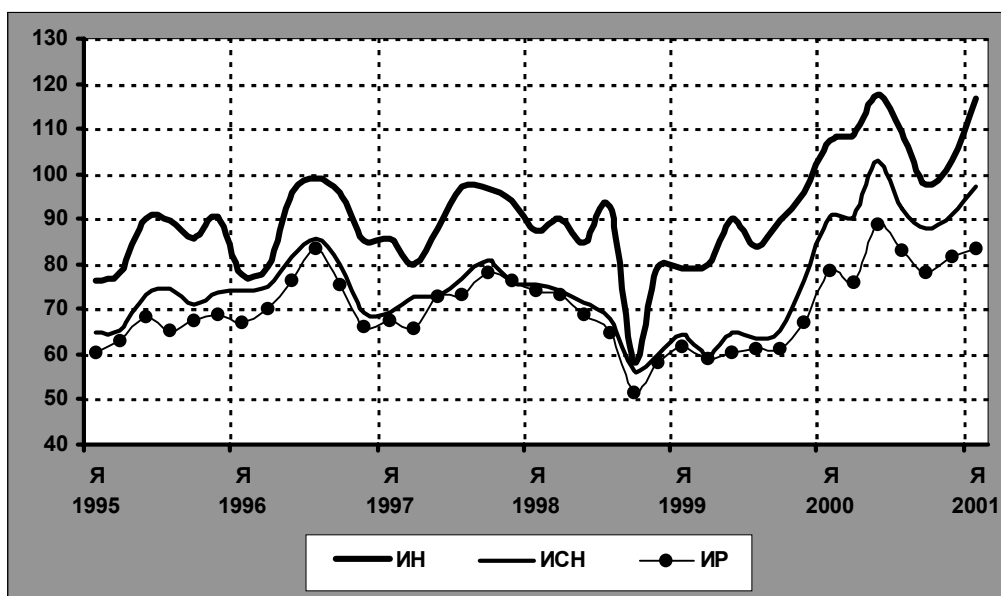
**СПЕЦИАЛЬНЫЙ ДОКЛАД 4.  
ДИНАМИКА СОЦИАЛЬНЫХ НАСТРОЕНИЙ  
ПО ОПРОСАМ ОБЩЕСТВЕННОГО МНЕНИЯ**

- 2) оценкам людьми экономического и политического положения страны в целом;
- 3) оценкам людьми будущего развития страны;
- 4) социально-психологическому состоянию людей, их настроению в целом.

Соответственно для самостоятельного анализа выделяются частные индексы, отражающие влияние различных факторов на формирование *сводного индекса социальных настроений*: *индекс положения семьи (ИС)*, *индекс положения России (ИР)*, *индекс ожиданий (ИО)* и *индекс настроений (ИН)*.

*График 9*

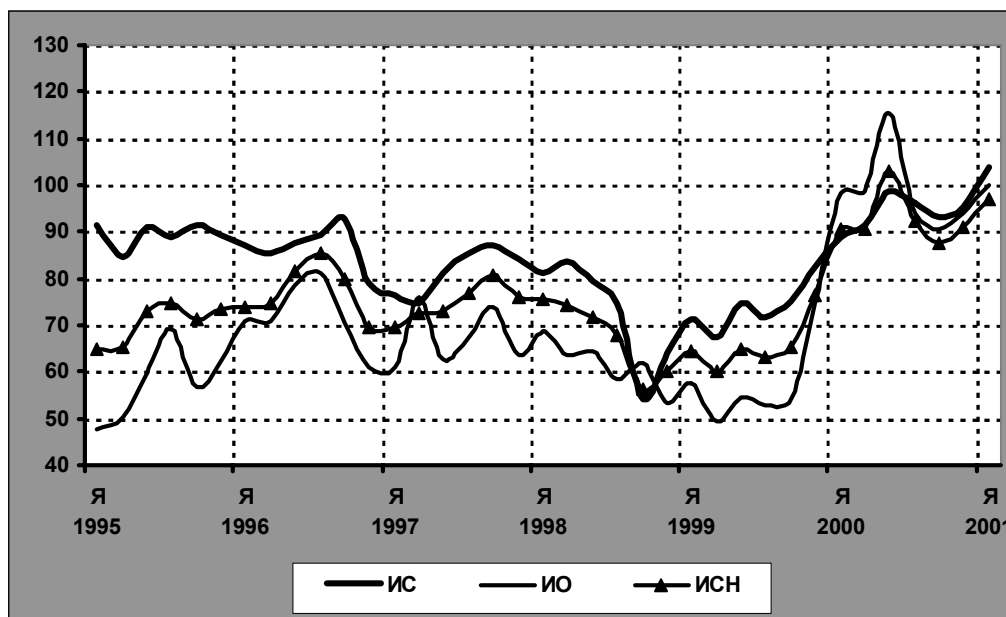
**СВОДНЫЙ ИНДЕКС СОЦИАЛЬНЫХ НАСТРОЕНИЙ (ИСН),  
ИНДЕКС ПОЛОЖЕНИЯ РОССИИ (ИР)  
И ИНДЕКС НАСТРОЕНИЙ (ИН),  
январь 1995 г. — январь 2001 г.**



**СПЕЦИАЛЬНЫЙ ДОКЛАД 4.  
ДИНАМИКА СОЦИАЛЬНЫХ НАСТРОЕНИЙ  
ПО ОПРОСАМ ОБЩЕСТВЕННОГО МНЕНИЯ**

*График 10*

**СВОДНЫЙ ИНДЕКС СОЦИАЛЬНЫХ НАСТРОЕНИЙ (ИСН),  
ИНДЕКС ПОЛОЖЕНИЯ СЕМЬИ (ИС)  
И ИНДЕКС ОЖИДАНИЙ (ИО),  
январь 1995 г. — январь 2001 г.\***



Как видно на *графиках 9 и 10*, индекс социальных настроений, как правило, остается в пределах негативных оценок (то есть не превышает 100). Только однажды, в начале 2000 г., показатель превысил уровень 100. Основной положительный вклад в динамику сводного показателя вносят частные индексы, отражающие оценки собственного положения населения (ИС) и их общего настроения (ИН). Наиболее значительные периоды снижения ИСН наблюдались во втором полугодии 1996 г., в 1998 г. и в середине 2000 г. Первый и третий из этих периодов были непосредственно связаны со спадом настроений, который всегда наблюдается после президентских выборов как компенсация мобилизационного подъема надежд и ожиданий, стимулируемых предвыборными кампаниями.

Более долговременное снижение ИСН перед кризисом августа 1998 г. наглядно демонстрирует адекватность показателя с точки зрения отражения им социально-экономических реалий развития страны. Важно отметить, что относительно незначительное по величине снижение ИСН перед и во время кризиса 1998 г., как представляется, свидетельствует о том, что «запас прочности» социальных настроений и ожиданий был достаточно большой. Степень падения этого показателя была заметно меньше в рассматриваемый период даже по сравнению с другим индикатором — индексом потребительских настроений, который также строится на основе опросов общественного мнения. По-видимому, это стало одним из факторов, способствующих

#### СПЕЦИАЛЬНЫЙ ДОКЛАД 4. ДИНАМИКА СОЦИАЛЬНЫХ НАСТРОЕНИЙ ПО ОПРОСАМ ОБЩЕСТВЕННОГО МНЕНИЯ

относительно быстрому выходу из экономического кризиса, который рассматривался экономистами как наиболее глубокий и разрушительный за последние годы.

### ИНДЕКС ПОТРЕБИТЕЛЬСКИХ НАСТРОЕНИЙ

Кроме сводного индекса социальных настроений ВЦИОМ с 1993 г. проводит измерения индекса потребительских настроений (ИПН). В настоящее время это совместный проект Фонда ИПН—Россия, Центра развития и ВЦИОМ.

В условиях развития в России рыночной экономики частные потребители становятся все более значимым фактором экономической динамики. Потребительские расходы населения растут, их доля в национальном продукте увеличивается. ИПН прогнозирует поведение потребителей при определении потребительских, сберегательных или инвестиционных приоритетов. Подход к изучению потребительских расходов, потребительского поведения, основанный на опросах потребителей, не предназначен для замены традиционных экономических расчетов и моделей, а является дополнением к ним. Прогностические возможности ИПН определяются тем, что они фокусируются на изучении трактовки потребителями информации по текущему и перспективному развитию экономики.

При построении ИПН внимание уделяется трем моментам:

- 1) оценкам потребителями перспектив своего собственного материального положения;
- 2) оценкам потребителями будущего (ближайшего и более отдаленного) развития экономики страны в целом;
- 3) оценкам потребителями положения на одном из важнейших составляющих потребительского рынка — рынке товаров длительного пользования.

Непосредственный учет мнения потребителей о состоянии рынка товаров длительного пользования при расчетах ИПН не означает, что этот индекс применим только на данном рынке. Гипотеза состоит в том, что именно рынок товаров длительного пользования (в отличие от продуктов питания, товаров повседневного спроса и т. п.) наиболее остро реагирует на изменения общей экономической конъюнктуры.

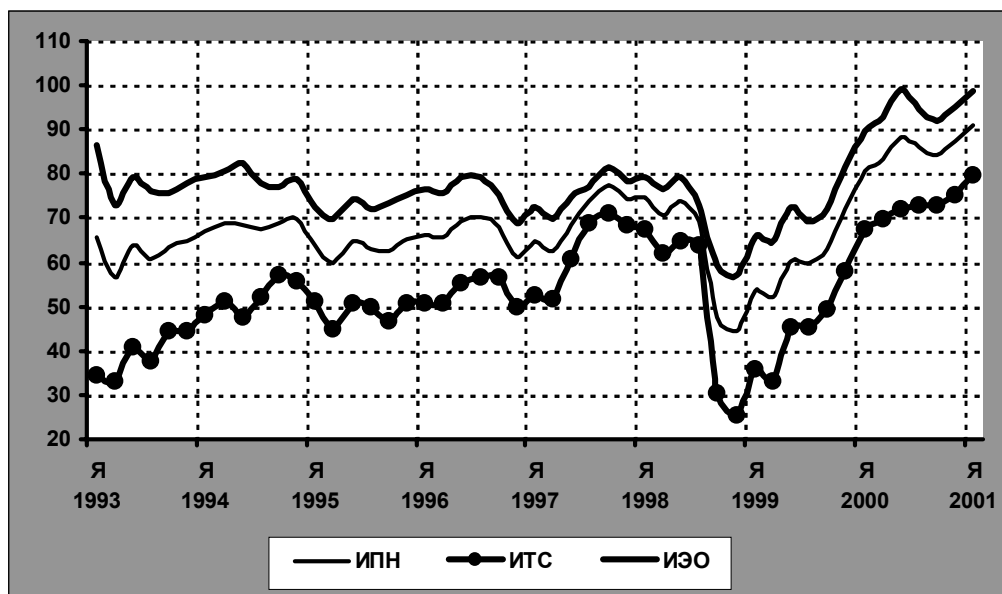
Помимо собственно индекса потребительских настроений, строятся *индекс текущего состояния* (ИТС) и *индекс экономических ожиданий* (ИЭО), которые являются составными частями индекса потребительских настроений. Индекс текущего состояния отражает динамику оценок фактического положения, тогда как индекс экономических ожиданий показывает изменения в оценках перспектив развития.

Как видно на *графике 11*, за все годы наблюдений ИПН ни разу не превысил уровень 100, то есть в обществе всегда преобладали негативные оценки. Однако заметная стагнация индекса в 1995 г. (перед ухудшением делового климата в начале 1996 г.), а главное — существенное снижение индекса перед кризисом 1998 г., свидетельствуют о том, что в России потребители вполне адекватно умеют предвидеть неблагоприятное развитие экономической ситуации. Быстрый рост ИПН в 1997 г. и особенно в 1999 г. — начале 2000 г. отражал значительное улучшение экономической конъюнктуры, которое наблюдалось в тот период.

**СПЕЦИАЛЬНЫЙ ДОКЛАД 4.  
ДИНАМИКА СОЦИАЛЬНЫХ НАСТРОЕНИЙ  
ПО ОПРОСАМ ОБЩЕСТВЕННОГО МНЕНИЯ**

*График 11*

**ДИНАМИКА ИНДЕКСА ПОТРЕБИТЕЛЬСКИХ НАСТРОЕНИЙ (ИПН),  
ИНДЕКСА ТЕКУЩЕГО СОСТОЯНИЯ (ИТС)  
И ИНДЕКСА ЭКОНОМИЧЕСКИХ ОЖИДАНИЙ (ИЭО),  
январь 1993 г. — январь 2001 г.**



**ТЕНДЕНЦИИ ИЗМЕНЕНИЯ ИНДЕКСА СОЦИАЛЬНЫХ НАСТРОЕНИЙ И  
ИНДЕКСА ПОТРЕБИТЕЛЬСКИХ НАСТРОЕНИЙ  
В ПОСЛЕДНИЕ МЕСЯЦЫ 2000 г.**

Важной особенностью динамики индекса социальных настроений в 2000 г. являются перемены в структуре факторов, определяющих его динамику. В этот период впервые столь значительно возросла и стала устойчивой роль экономических и политических ожиданий населения (ИО). Значения этого частного индекса стали неизменно превышать уровень сводного показателя.

Последний квартал 2000 г. характеризуется возобновлением тенденции повышения индекса социальных настроений. При этом положительные изменения наблюдаются в динамике всех частных индексов, составляющих ИСН. Однако важно подчеркнуть, что в наименьшей степени увеличился индекс, отражающий оценки политического и экономического положения страны в целом. Это обстоятельство указывает на неустойчивость базы общего роста социальных настроений, недостаточно подкрепленного реальным развитием ситуации в стране.

В динамике индекса потребительских настроений также наблюдалось некоторое замедление роста в середине 2000 г. Однако в последнем квартале года возобно-

## СПЕЦИАЛЬНЫЙ ДОКЛАД 4. ДИНАМИКА СОЦИАЛЬНЫХ НАСТРОЕНИЙ ПО ОПРОСАМ ОБЩЕСТВЕННОГО МНЕНИЯ

вилась положительная тенденция изменения этого показателя. Это свидетельствует о нарастании потребительского потенциала, что позволяет надеяться на дальнейшее повышение потребительских расходов в нынешнем году.

### ПРИЛОЖЕНИЕ 1

#### МЕТОДИКА РАСЧЕТА ИНДЕКСА СОЦИАЛЬНЫХ НАСТРОЕНИЙ

Для расчета ИСН используется методика расчетов Consumer Sentiment Index (CSI), разработанная в Институте социальных исследований при Мичиганском университете (Анн-Арбор, США).

При расчетах ИСН учитываются ответы респондентов на девять вопросов. По каждому вопросу строится индивидуальный индекс, рассчитываемый как разность положительных и отрицательных ответов, и прибавляется 100, с тем чтобы избежать появления отрицательных значений индекса. Совокупный индекс ИСН рассчитывается как арифметическая средняя из индивидуальных индексов. Таким образом, ИСН изменяется в интервале от 0 до 200, причем значения индекса менее 100 означают преобладание отрицательных оценок в обществе.

*Индекс положения семьи* (ИС) объединяет ответы на 1 и 2 вопросы, *индекс положения России* (ИР) — 3–5 вопросы, *индекс ожиданий* (ИО) — 6–8 вопросы, *индекс настроений* (ИН) — ответ на вопрос 9.

**СПЕЦИАЛЬНЫЙ ДОКЛАД 4.  
ДИНАМИКА СОЦИАЛЬНЫХ НАСТРОЕНИЙ  
ПО ОПРОСАМ ОБЩЕСТВЕННОГО МНЕНИЯ**

**СПИСОК ВОПРОСОВ И ПРЕДЛАГАЕМЫХ ОТВЕТОВ  
ДЛЯ ПОСТРОЕНИЯ ИНДЕКСА СОЦИАЛЬНЫХ НАСТРОЕНИЙ (ИСН)**

- |   |  |
|---|--|
| 1. КАК БЫ ВЫ ОЦЕНИЛИ<br>В НАСТОЯЩЕЕ ВРЕМЯ<br>МАТЕРИАЛЬНОЕ ПОЛОЖЕНИЕ<br>ВАШЕЙ СЕМЬИ?   | Очень хорошее;<br>Хорошее;<br>Среднее;<br>Плохое;<br>Очень плохое;<br>Затрудняюсь ответить.  |
| 2. КАК ВЫ СЧИТАЕТЕ, КАКОЕ<br>ИЗ ПРИВЕДЕННЫХ НИЖЕ<br>ВЫСКАЗЫВАНИЙ БОЛЕЕ<br>СООТВЕТСТВУЕТ СЛОЖИВШЕЙСЯ<br>СИТУАЦИИ?                        | Все не так плохо и жить можно;<br>Жить трудно, но можно терпеть;<br>Терпеть наше бедственное положение уже<br>невозможно;<br>Затрудняюсь ответить. |
| 3. КАК БЫ ВЫ ОЦЕНИЛИ<br>ЭКОНОМИЧЕСКОЕ ПОЛОЖЕНИЕ<br>РОССИИ?  | Очень хорошее;<br>Хорошее;<br>Среднее;<br>Плохое;<br>Очень плохое;<br>Затрудняюсь ответить.  |
| 4. КАК ВЫ СЧИТАЕТЕ, РЫНОЧНЫЕ<br>РЕФОРМЫ СЕЙЧАС НУЖНО<br>ПРОДОЛЖАТЬ ИЛИ ИХ СЛЕДУЕТ<br>ПРЕКРАТИТЬ?  | Рыночные реформы нужно продолжать;<br>Рыночные реформы следует прекратить;<br>Не знаю, затрудняюсь ответить.                                       |
| 5. КАК БЫ ВЫ ОЦЕНИЛИ<br>В ЦЕЛОМ ПОЛИТИЧЕСКУЮ<br>ОБСТАНОВКУ В РОССИИ?  | Благополучная;<br>Спокойная;<br>Напряженная;<br>Критическая, взрывоопасная;<br>Затрудняюсь ответить.   |
| 6. КАК ВЫ СЧИТАЕТЕ,<br>В ТЕЧЕНИЕ БЛИЖАЙШЕГО ГОДА<br>НАША ЖИЗНЬ БОЛЕЕ ИЛИ МЕНЕЕ<br>НАЛАДИТСЯ<br>ИЛИ НИКАКОГО УЛУЧШЕНИЯ НЕ<br>ПРОИЗОЙДЕТ? | Более или менее наладится;<br>Никакого улучшения не произойдет;<br>Затрудняюсь ответить.   |

**СПЕЦИАЛЬНЫЙ ДОКЛАД 4.  
ДИНАМИКА СОЦИАЛЬНЫХ НАСТРОЕНИЙ  
ПО ОПРОСАМ ОБЩЕСТВЕННОГО МНЕНИЯ**

- |   |   |
|---|---|
| 7. КАК ВЫ ДУМАЕТЕ,<br>ЧТО ОЖИДАЕТ РОССИЮ<br>В БЛИЖАЙШИЕ МЕСЯЦЫ<br>В ПОЛИТИЧЕСКОЙ ЖИЗНИ? | Значительное улучшение ситуации;<br>Некоторое улучшение ситуации;<br>Некоторое ухудшение ситуации;<br>Значительное ухудшение ситуации;<br>Затрудняюсь ответить. |
| 8. КАК ВЫ ДУМАЕТЕ,<br>ЧТО ОЖИДАЕТ РОССИЮ<br>В БЛИЖАЙШИЕ МЕСЯЦЫ<br>В ОБЛАСТИ ЭКОНОМИКИ?  | Значительное улучшение ситуации;<br>Некоторое улучшение ситуации;<br>Некоторое ухудшение ситуации;<br>Значительное ухудшение ситуации;<br>Затрудняюсь ответить. |
| 9. ЧТО БЫ ВЫ МОГЛИ СКАЗАТЬ<br>О СВОЕМ НАСТРОЕНИИ<br>В ПОСЛЕДНИЕ ДНИ?                    | Прекрасное настроение;<br>Нормальное, ровное состояние;<br>Испытываю напряжение, раздражение;<br>Испытываю страх, тоску;<br>Затрудняюсь ответить.               |

## **ПРИЛОЖЕНИЕ 2**

### **МЕТОДИКА РАСЧЕТА ИНДЕКСА ПОТРЕБИТЕЛЬСКИХ НАСТРОЕНИЙ**

Для расчетов ИПН используется методика, разработанная в Институте социальных исследований при Мичиганском университете (Анн-Арбор, США) (см. подробное описание методики в Приложении 1).

**Индекс текущего состояния** (ИТС) объединяет ответы на 1 и 5 вопросы, **индекс экономических ожиданий** (ИЭО) — на 2–4 вопросы.

**СПЕЦИАЛЬНЫЙ ДОКЛАД 4.  
ДИНАМИКА СОЦИАЛЬНЫХ НАСТРОЕНИЙ  
ПО ОПРОСАМ ОБЩЕСТВЕННОГО МНЕНИЯ**

**СПИСОК ВОПРОСОВ И ПРЕДЛАГАЕМЫХ ОТВЕТОВ  
ДЛЯ ПОСТРОЕНИЯ ИНДЕКСА ПОТРЕБИТЕЛЬСКИХ НАСТРОЕНИЙ  
(ИПН)**

- |   |  |
|---|--|
| 1. КАК ИЗМЕНИЛОСЬ МАТЕРИАЛЬНОЕ ПОЛОЖЕНИЕ ВАШЕЙ СЕМЬИ ЗА ПОСЛЕДНИЕ 12 МЕСЯЦЕВ?   | Скорее улучшилось;<br>Осталось без изменения;<br>Скорее ухудшилось;<br>Затрудняюсь ответить.                                     |
| 2. КАК, ПО ВАШЕМУ, ИЗМЕНИТСЯ МАТЕРИАЛЬНОЕ ПОЛОЖЕНИЕ ВАШЕЙ СЕМЬИ В ПРЕДСТОЯЩИЕ 12 МЕСЯЦЕВ?   | Скорее улучшится;<br>Останется без изменения;<br>Скорее ухудшится;<br>Затрудняюсь ответить.                                      |
| 3. А ЕСЛИ ГОВОРИТЬ ОБ ЭКОНОМИЧЕСКИХ УСЛОВИЯХ В СТРАНЕ В ЦЕЛОМ, КАК ВЫ СЧИТАЕТЕ, СЛЕДУЮЩИЕ 12 МЕСЯЦЕВ БУДУТ ДЛЯ ЭКОНОМИКИ СТРАНЫ ХОРОШИМ ВРЕМЕНЕМ ИЛИ ПЛОХИМ, ИЛИ КАКИМ-ЛИБО ЕЩЕ?                                | Хорошим;<br>Хорошим, но не во всем;<br>Не хорошим, но и не плохим;<br>Плохим, но не во всем;<br>Плохим;<br>Затрудняюсь ответить. |
| 4. ЕСЛИ ГОВОРИТЬ О СЛЕДУЮЩИХ ПЯТИ ГОДАХ, ТО ОНИ БУДУТ ДЛЯ ЭКОНОМИКИ СТРАНЫ ХОРОШИМ ИЛИ ПЛОХИМ ВРЕМЕНЕМ?   | Хорошим;<br>Не хорошим, но и не плохим;<br>Плохим;<br>Затрудняюсь ответить.  |
| 5. ЕСЛИ ГОВОРИТЬ О КРУПНЫХ ПОКУПКАХ ДЛЯ ДОМА (ТАКИХ КАК МЕБЕЛЬ, ХОЛОДИЛЬНИК, БЫТОВАЯ ЭЛЕКТРОНИКА, ТЕЛЕВИЗОР), ТО КАК ВЫ СЧИТАЕТЕ, СЕЙЧАС В ЦЕЛОМ ХОРОШЕЕ ИЛИ ПЛОХОЕ ВРЕМЯ ДЛЯ ТОГО, ЧТОБЫ ДЕЛАТЬ ТАКИЕ ПОКУПКИ? | Хорошее;<br>Не хорошее, но и не плохое;<br>Плохое;<br>Затрудняюсь ответить.  |