

14 октября 2002

ОБЗОР ЭКОНОМИКИ РОССИИ

Ежемесячный бюллетень

РОССИЙСКО-ЕВРОПЕЙСКИЙ ЦЕНТР
ЭКОНОМИЧЕСКОЙ ПОЛИТИКИ

при содействии

РАБОЧЕГО ЦЕНТРА ЭКОНОМИЧЕСКИХ РЕФОРМ
ПРИ ПРАВИТЕЛЬСТВЕ РОССИЙСКОЙ ФЕДЕРАЦИИ



Российско-европейский центр экономической политики (РЕЦЭП)

101000 Москва, Потаповский переулок, дом 5, строение 4

Тел. (095) 232-36-13, факс (095) 232-37-39

<http://www.recep.org>

E-mail recep@recep.ru

Обзор российской экономики подготовлен Российско-европейским центром экономической Политики (РЕЦЭП) в сотрудничестве с Рабочим центром экономических реформ при Правительстве Российской Федерации.

Директор по публикациям РЕЦЭП: Иван Самсон (isamson@recep.ru)

Главный редактор: Сея Лайнела (slainela@recep.ru)

Редактор русской версии: Евгения Антонова (econ_reforms@gov.ru)

Редакционная коллегия:

Пааво Суни, Председатель (ETLA); Эрик Брюна, Европейский исполнительный директор РЕЦЭП (University of Savoie); Жак Фонтанель (UPMF); Сея Лайнела, Главный редактор; Иван Самсон, Директор проекта РЕЦЭП (UPMF), Питер Хавлик (WIIW, Vienna), Главный экономист РЕЦЭП; Пентти Вартиа(ETLA)

Авторский коллектив:

Сергей Афонцев (saafontsev@recep.ru)

Мария Бойко (mboyko@recep.ru)

Екатерина Ивлева (eivleva@recep.ru)

Любовь Лукашова (lloukachova@recep.ru)

Сергей Николаенко (snikolaenko@recep.ru)

Андрей Полетаев (apolletayev@recep.ru)

Владимир Редькин (vredkin@recep.ru)

Антон Струченевский (astroutchenevski@recep.ru)

Сергей Цухло (tsukhlo@iet.ru)

Для оформления бесплатной подписки на электронную версию ежемесячного или ежеквартального выпусков журнала **Обзор российской экономики** на русском языке обращайтесь в

РЕЦЭП

Потаповский пер. 5, стр. 4, Москва 101000.

Тел. (095) 232-36-13, факс (095) 232-37-39

<http://www.recep.ru>

E-mail recep@recep.ru

Для оформления подписки на ежеквартальный выпуск журнала **Обзор российской экономики** на английском языке обращайтесь в издательство Blackwell Publishers Journals

PO Box 805, 108 Cowley Road, Oxford OX4 1FH, UK.

Тел. +44 (1865) 244083, факс +44 (1865) 381381

<http://www.blackwellpublishers.co.uk>

E-mail jnlinfo@blackwellpublishers.co.uk

© Европейская комиссия, 2002 г.



Финансирование данного проекта осуществляется в рамках ТАСИС - программы Европейского Союза, которая содействует развитию рыночной экономики и демократии в Новых Независимых Государствах и Монголии путем безвозмездного предоставления ноу-хау.

ПОСЛЕДНИЕ ТЕНДЕНЦИИ РАЗВИТИЯ РОССИЙСКОЙ ЭКОНОМИКИ

Темпы роста промышленного производства остаются высокими

Темпы экономического роста в России остаются высокими, несмотря на относительно неустойчивое положение мировой экономики. Согласно данным Госкомстата и оценкам, выполненным экспертами «Обзора экономики России», во втором квартале 2002 г. экономика преодолела рецессию, наблюдавшуюся в конце 2001 — начале 2002 гг. Во втором квартале показатели реального произведенного ВВП и реального конечного спроса превышали уровень того же периода 2001 г. соответственно на 4,1 и 4,9%.

За июль-август индекс валового объема производства, рассчитанный экспертами ОЭР повысился на 4,2%. При этом показатель августа 2002 г. на 4,2% превысил уровень того же месяца 2001 г. Снижение объема промышленного производства в августе на 2,6% в сезонно сглаженном выражении по сравнению с июлем было в значительной мере обусловлено «техническими» причинами, то есть меньшим количеством рабочих дней, чем в августе в среднем. С учетом данного фактора темпы прироста объема производства по сравнению с тем же месяцем предыдущего года повышаются с 3,4 до 4,9%.

В течение лета объем добычи топливно-энергетических ресурсов увеличился на 10%, чему способствовало повышение мировых цен на сырую нефть. Объемы жилищного строительства растут высочайшими темпами: в августе 2002 г. площадь жилья, сданного в эксплуатацию, на 24,5% превысила показатель годичной давности. Общий объем строительных работ также увеличивался, но более низкими темпами. Повысились также темпы роста в секторе услуг.

Потребление домашних хозяйств определяет стремительные темпы роста спроса

Росту реального ВВП способствовало стремительное увеличение объема чистого экспорта и внутреннего спроса. Основным источником роста внутреннего спроса являлось потребление домашних хозяйств, во втором квартале превысившее показатель того же периода 2001 г. на 5,8%. Оценки, выполненные экспертами ОЭР, указывают также на высокие темпы роста потребления домашних хозяйств в третьем квартале текущего года. Согласно оценке, их прирост в августе составил 6,6%. Высокие темпы роста потребления объясняются увеличением реальной зарплаты в первом полугодии приблизительно на 20% по сравнению с тем же периодом прошлого года, а также снижением уровня безработицы. Кроме того, темпы роста спроса повысились в результате сокращения бюджетной задолженности по зарплате.

Во втором квартале наблюдался значительный прирост объема инвестиций, однако он едва компенсировал резкое падение инвестиционного спроса в первом квартале. Более того, в летние месяцы прирост объема инвестиций практически остановился. Реальный объем валовых инвестиций в основной капитал в сезонно сглаженном выражении почти не менялся с мая по август 2002 г. В результате августовский показатель реальных валовых инвестиций в основной капитал был все еще на 0,5% ниже, чем в четвертом квартале 2002 г. и только на 1,6% превысил уровень августа 2001 г. В первые два квартала 2002 г. экономическому росту способствовало увеличение объема чистого экспорта.

В течение последних месяцев наблюдается стабилизация темпов инфляции. С июня двенадцатимесячные темпы прироста индекса потребительских цен оставались на уровне, близком к 15%. Сводный индекс цен производителей рос еще более низкими темпами, хотя только в промышленности годичный прирост индекса цен производителей увеличился с 5,5% в марте до 13,3% в августе. Стабилизация темпов инфляция последовала за стабилизацией прироста денежной массы. Годичные темпы прироста денежной массы М2Х (включающей валютные депозиты) практически не менялись с февраля. ЦБР намерен ужесточить кредитно-денежную политику к концу года, с тем чтобы предотвратить сезонный скачок денежной базы и свести к минимуму удельный вес денежных агрегатов в повышении темпов инфляции.

В августе наблюдалось дальнейшее улучшение бюджетно-налоговой ситуации, несмотря на значительный объем долговых выплат. В августе сумма процентных платежей вдвое превысила среднеемесячный объем обслуживания долга за истекшие месяцы года. На сентябрь также приходится значительный объем процентных выплат. Облегчение наступит только в октябре, когда общая сумма процентных платежей резко понизится. Показатели сбора налогов по-прежнему лишены стабильности, и ключевым элементом бюджетно-налоговой политики остаются мировые цены на нефть. С 13 сентября правительство повысило экспортные пошлины на сырую нефть до 26,2 дол. за тонну в соответствии с рекомендацией правительственной комиссии по защитным мерам во внешней торговле и таможенно-тарифной политике. Экспортные пошлины на сырую нефть устанавливаются на основе мониторинга цен на нефть марки «Urals» на средиземноморском и роттердамском рынках. Недавнее повышение экспортных пошлин было обусловлено тем фактом, что в течение последнего двухмесячного периода мониторинга (июль-август 2002 г.) средняя цена сырой нефти на этих рынках возросла до 184,354 дол. за тонну, что эквивалентно 25,4 дол. за баррель нефти марки «Urals».

В краткосрочной перспективе экономику поддержат высокие цены на нефть

В настоящий момент Россия получает существенные выгоды от повышения цен на нефть. В краткосрочной перспективе цены на нефть, по-видимому останутся столь же высокими по причине растущей напряженности на Ближнем Востоке, в частности увеличивающейся вероятности начала боевых действий в Ираке.

С точки зрения России, снижение темпов роста в промышленных странах компенсируется повышением цен на нефть, поскольку энергоресурсы составляют более половины общего объема российского экспорта. Неблагоприятная мировая экономическая конъюнктура еще не проявилась в России, на что указывают индексы уверенности потребителей и производителей.

Основные показатели развития российской экономики (изменение за год в %, если не указано иное)

Показатели	1997	1998	1999	2000	2001	2002 г.	
ВВП	0,9	-4,9	5,4	9,0	5,0	4,1	II кв.
Промышленное производство	2,0	-5,2	11,0	11,9	4,9	4,9	Август
Инвестиции в основной капитал	-5,0	-12,0	5,3	17,4	8,7	1,6	Август
Инфляция (конец периода)	11,0	84,4	36,5	20,2	18,6	14,9	Сентябрь
Денежная масса M2 (конец периода)	29,5	36,3	57,2	62,4	40,0	32,7	Август
Безработица (%)	10,8	11,9	12,8	10,5	9,0	7,5	Август
Баланс федерального бюджета (% ВВП)	-6,7	-4,9	-1,7	2,5	2,9	2,1	II кв.
Баланс по текущим операциям (% ВВП)	0,5	0,3	13,5	18,5	11,0	9,6	II кв.

Источники: Госкомстат, ЦБР, Министерство финансов.

База данных "Обзора экономики России" в Интернете

Напоминаем читателям, что часть базы данных ОЭР в качестве эксперимента размещена теперь на нашем Интернет-сайте (www.recep.org) и может бесплатно загружаться пользователями. База данных, размещенная на сайте, содержит наиболее интересные месячные и квартальные временные ряды. Краткий вариант базы данных содержит 140 показателей, публикуемых в ежемесячном статистическом приложении к ОЭР. Расширенная версия содержит в настоящее время около 550 показателей за период с 1990 г. по настоящее время. Помимо самих временных рядов, к базе данных предлагается интерфейс на основе Excel-приложений, призванный помочь пользователям при поиске нужных данных и предварительном анализе.

Предлагаем читателям воспользоваться новыми возможностями. Будем благодарны за ваши замечания и предложения, которые можно направить нам по адресу webmaster@recep.ru

Коллектив авторов ОЭР

Внутренний спрос

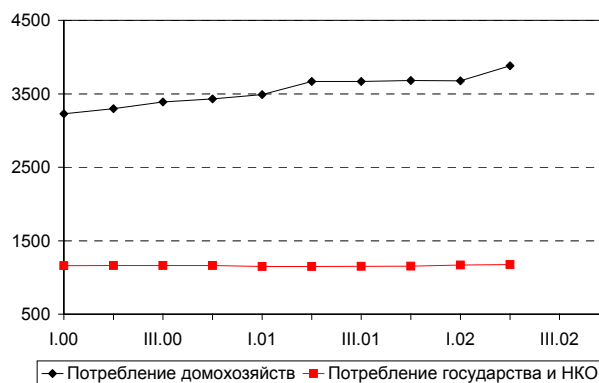
Согласно недавно опубликованным данным Госкомстата и оценкам экспертов «Обзора экономики России», во втором квартале 2002 г. экономика полностью преодолела рецессию конца 2001 — начала 2002 гг. Произведенный ВВП за второй квартал на 4,1% превысил показатель того же периода 2001 г., а использованный ВВП был на 4,2% выше, чем годом ранее. В качестве наиболее важной тенденции следует отметить, что во втором квартале 2001 г. реальный конечный спрос превысил уровень годичной давности на 4,9%.

Во втором квартале реальное потребление домашних хозяйств превысило показатель аналогичного периода 2001 г. на 5,8%, институциональное потребление (государственных и некоммерческих организаций) — на 2,3%, валовое накопление основного капитала — на 2,7%, реальный объем чистого экспорта — на 6,4%. Как видно из вышеприведенных показателей, рост спроса был обусловлен приростом всех четырех основных составляющих данного показателя, однако их вклад в динамику роста был весьма неодинаковым. Общий годичный рост конечного спроса во втором квартале, равный 4,9%, был обусловлен ростом потребления домашних хозяйств относительно того же периода прошлого года на 2,8 процентных пункта, ростом объема чистого экспорта — на 1,2 п.п., ростом валового накопления основного капитала — на 0,5 п.п. и ростом объема институционального потребления — на 0,4 п.п.

Следует особо подчеркнуть, что существенное повышение объема инвестиций в основной капитал во втором квартале 2002 г. едва компенсировало падение инвестиционного спроса в первом квартале текущего года. На самом деле сезонно сглаженный показатель объема реального валового накопления основного капитала во втором квартале был все еще на 4,7% ниже уровня четвертого квартала 2001 г. Более того, в летние месяцы прирост объема инвестиций практически остановился. Реальный объем валовых инвестиций в основной капитал (аппроксимация валового накопления основного капитала) в сезонно сглаженном выражении практически не менялся с мая по август 2002 г. В результате августовский показатель реальных валовых инвестиций в основной капитал был все еще на 0,5% ниже, чем в четвертом квартале 2001 г. и только на 1,6% превысил уровень августа 2001 г.

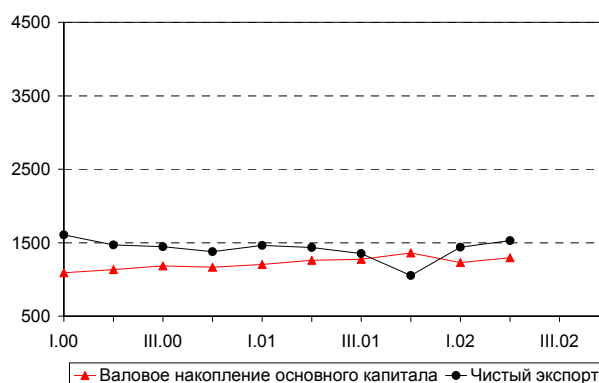
Сезонно сглаженный показатель объема реальных потребительских расходов (аппроксимация потребления домашних хозяйств) существенно возрос в июле, но практически не изменился в августе. Тем не менее реальные по-

Компоненты конечного спроса в постоянных ценах (млрд руб. 2000 г., сезонно сглаженные показатели на годовом уровне)



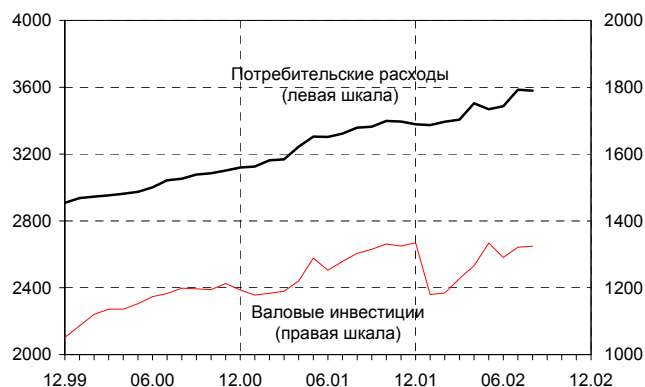
Источник: Госкомстат и оценки экспертов ОЭР.

Компоненты конечного спроса в постоянных ценах (млрд руб. 2000 г., сезонно сглаженные показатели на годовом уровне)



Источник: Госкомстат и оценки экспертов ОЭР.

Текущие оценки компонентов конечного спроса в постоянных ценах (млрд руб. 2000 г., сезонно сглаженные показатели на годовом уровне)



Источник: Госкомстат и оценки экспертов ОЭР.

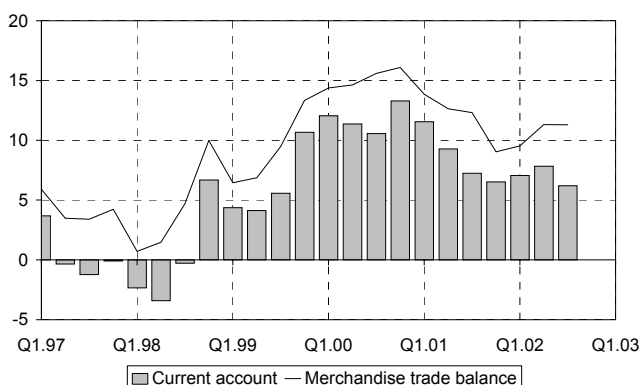
требительские расходы остаются одним из основных источников роста спроса (в августе их показатель на 6,6% превысил уровень того же периода 2001 г.), что обусловлено интенсивным ростом реальной зарплаты (см. раздел «Рынок труда»). К сожалению, будущая динамика других компонентов спроса, а именно, инвестиций в основной капитал и чистого экспорта, представляется значительно менее предсказуемой даже на краткосрочную перспективу.

Внешний сектор

В конце сентября 2002 г. ЦБР опубликовал окончательные данные платежного баланса за второй квартал, а в начале октября — оценку платежного баланса за третий квартал 2002 г. Согласно указанным данным, во втором и третьем кварталах величина активного сальдо в торговле товарами не менялась, оставаясь на уровне 11,3 млрд дол. Такое положение объясняется почти полным совпадением показателей прироста экспорта (с 26,1 млрд дол. во втором квартале до 26,8 млрд дол. в третьем квартале) и импорта (соответственно с 14,8 млрд дол. до 15,6 млрд дол.). За первый-третий кварталы в целом положительное сальдо в торговле товарами оказалось на 17% ниже показателя годичной давности (32,2 млрд дол. по сравнению с 38,8 млрд дол.). Сокращение положительного сальдо было обусловлено двумя основными факторами. Во-первых, в первом-третьем кварталах 2002 г. объем российского экспорта (74,8 млрд дол.) сократился по сравнению с тем же периодом 2001 г. (77 млрд дол.) главным образом в результате крайне неблагоприятной динамики экспорта в первом квартале 2002 г., когда его объем уменьшился на 39% по отношению к тому же периоду 2001 г. Во-вторых, общее увеличение внутренних доходов повлекло за собой рост объема импорта на 12% по сравнению с предыдущим годом, в результате чего объем импорта за первый-третий кварталы 2002 г. достиг 42,7 млрд дол.

Отсутствие положительной динамики объема экспорта объясняется несбалансированной структурой российской внешней торговли. Объем экспорта сырой нефти и нефтепродуктов в первом-третьем кварталах 2002 г. оставался практически таким же, как в соответствующем периоде 2001 г. (27 млрд дол., или 36% общего объема российского экспорта), и его дальнейшему увеличению может воспрепятствовать ограниченная пропускная способность трубопроводов. Объем экспорта природного газа, еще одной важной составляющей российского экспорта (11 млрд дол., или 15% общего объема экспорта в первом-третьем кварталах 2002 г.), составил 83% показателя того же периода прошлого года. Объем экспорта всех других категорий товаров в первом-третьем квар-

Сальдо платежного баланса по текущим операциям и торгового баланса (млрд дол. США)



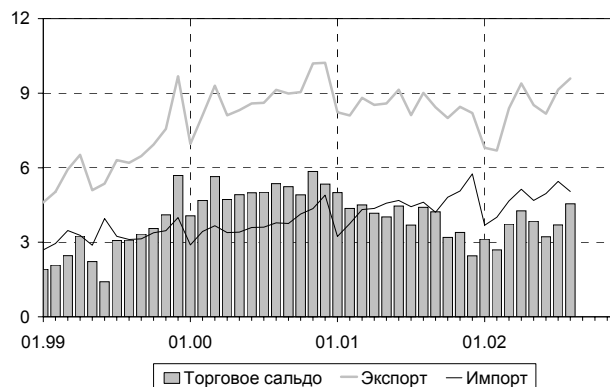
Источник: ЦБ РФ.

талах 2002 г. почти не изменился по сравнению с соответствующим периодом 2001 г. и равнялся 36,8 млрд дол.

Хотя благоприятная для России ценовая динамика едва ли повлечет за собой радикальное увеличение объема российского экспорта нефти, она по-прежнему оказывает влияние на бюджетно-налоговую политику. С 13 сентября правительство повысило экспортные пошлины на сырую нефть до 26,2 дол. за тонну в соответствии с рекомендацией правительственной комиссии по защитным мерам во внешней торговле и таможенно-тарифной политике. Экспортные пошлины на сырую нефть устанавливаются на основе мониторинга цен на нефть марки «Urals» на средиземноморском и роттердамском рынках. Недавнее повышение экспортных пошлин было обусловлено тем фактом, что в течение последнего двухмесячного периода мониторинга (июль-август 2002 г.) средняя цена сырой нефти на этих рынках возросла до 184,354 дол. за тонну.

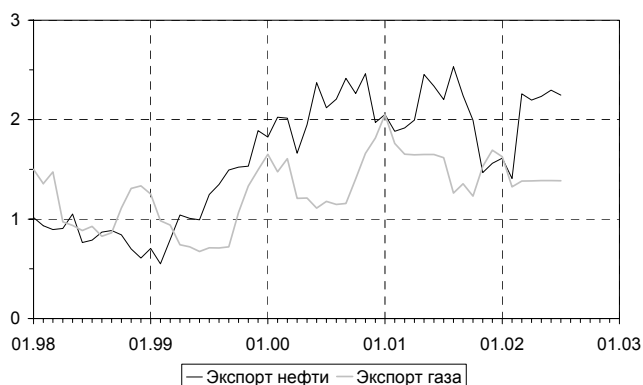
Тенденция к сокращению положительного сальдо баланса по текущим операциям оказалась еще более выраженной, чем динамика сокращения торгового баланса, что связано с увеличением в первом-третьем кварталах 2002 г. отрицательного сальдо в торговле услугами до 7,3 млрд дол., или на 11% по сравнению с тем же периодом 2001 г. Тогда как отрицательное сальдо по доходам от инвестиций и оплате труда оставалось на прежнем уровне (3,4 млрд дол.), положительное сальдо баланса по текущим операциям за первый-третий кварталы 2002 г. равнялось 21,1 млрд дол., что составляет только 75% показателя того же периода 2001 г. Что еще более важно, в третьем квартале 2002 г. положительное сальдо баланса по текущим операциям сократилось на 15% по сравнению с показателем годичной давности и на 21% по сравнению с предыдущим кварталом, достигнув 6,2 млрд дол., что является минимальным показателем за период с четвертого квартала 1999 г. Учитывая стабильность положительного сальдо в торговле товарами в третьем квартале 2002 г., можно заключить, что указанная динамика является результатом сезонного увеличения отрицательного сальдо в торговле услугами до 3,1 млрд дол., а также повышения объема чистых процентных платежей федерального правительства. Последнее, в свою очередь вызвано, с одной стороны, увеличением объема процентных платежей до 1,9 млрд дол., а с другой — снижением процентных доходов, полученных из-за рубежа, до 0,2 млрд дол. Таким образом, изменение тенденции к сокращению положительного сальдо баланса по текущим операциям, зафиксированное в первом квартале 2002 г., наблюдалось на протяжении всего двух кварталов.

Экспорт и импорт товаров (млрд дол. США)



Источник: ЦБ РФ.

Экспорт сырой нефти и природного газа (млрд дол. США)



Источник: Госкомстат и расчеты экспертов ОЭР.

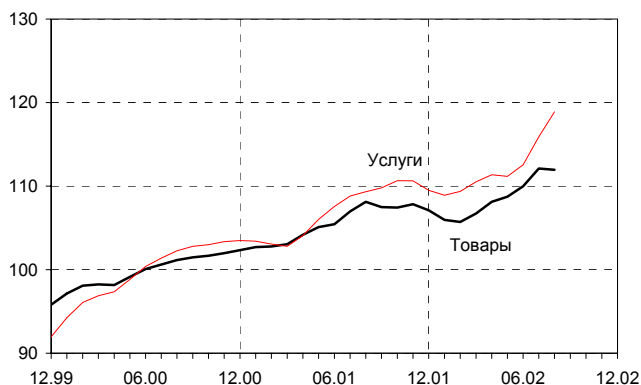
Производство

В третьем квартале 2002 г. продолжался прирост объема производства. За июль–август индекс валового объема производства, публикуемый Госкомстатом, повысился на 3,1% в сезонно сглаженном выражении (в августе его показатель на 2,5% превысил уровень аналогичного месяца 2002 г.), тогда как индекс валового объема выпуска, рассчитанный экспертами «Обзора экономики России», за два месяца возрос на 4,2% (в августе показатель того же месяца предыдущего года был также превышен на 4,2%). В июле объем производства товаров повысился на 5,2%, а в августе понизился на 1,8%, тогда как объем производства услуг за два месяца возрос на 6,2%. В результате августовские годовые темпы прироста индекса ОЭР для производства товаров составили 2,3%, а индекса производства услуг — 8,5%.

Снижение сезонно сглаженного показателя объема промышленного производства в августе на 2,6% по сравнению с июлем (+ 3,4% по сравнению с тем же месяцем 2001 г.) было обусловлено главным образом «техническими» причинами, то есть меньшим количеством рабочих дней, чем бывает в августе в среднем. С учетом данного фактора объем промышленного производства в августе оказывается на 4,9% выше, чем в августе 2001 г. Объем сельскохозяйственного производства в августе был на 3,5% ниже показателя аналогичного месяца 2001 г., однако в целом за январь–август он был на 1,7% выше, чем за тот же период 2001 г. В текущем году ожидается примерно такой же урожай зерновых, как в 2001 г., то есть около 85 млн тонн. Объем строительных работ продолжал расти, но в августе его сезонно сглаженный показатель был все еще на 2,2% ниже максимального показателя, достигнутого до рецессии (декабрь 2001 г.). Тем не менее объемы жилищного строительства растут высочайшими темпами: в августе 2002 г. площадь жилья, сданного в эксплуатацию, на 24,5% превысила показатель годичной давности, а за период с января по август в целом она оказалась на 16,6% больше, чем за первые восемь месяцев 2001 г.

В секторе производства услуг самые высокие годовые темпы роста в августе наблюдались по услугам связи предприятиям и организациям (10%) и в торговле (9,6%), в то время как оборот транспорта только на 5,2% превысил уровень того же месяца 2001 г. В секторе связи реальный объем услуг предприятиям и организациям за предыдущие 12 месяцев увеличился только на 2,6% по сравнению с огромным годичным приростом реального объема услуг населению, достигшим 22,9%. На транспорте наблюдалась

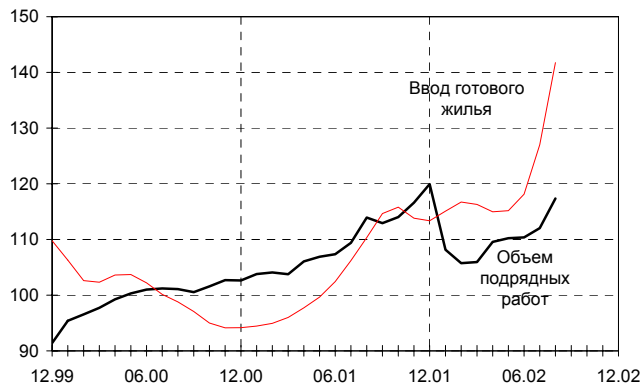
Индексы реального выпуска товаров и услуг (2000 = 100, сезонность устранена)¹



¹ 3-месячные скользящие средние.

Источник: Госкомстат и оценки экспертов ОЭР

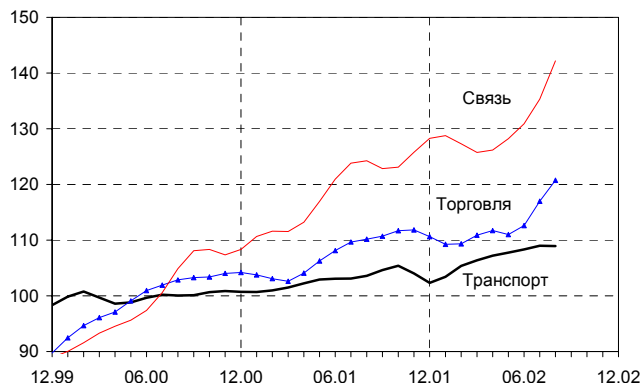
Индексы реального выпуска в строительстве (2000 = 100, сезонность устранена)¹



¹ 3-месячные скользящие средние.

Источник: Госкомстат и оценки экспертов ОЭР

Индексы реального выпуска услуг (2000 = 100, сезонность устранена)¹



¹ 3-месячные скользящие средние.

Источник: Госкомстат и оценки экспертов ОЭР

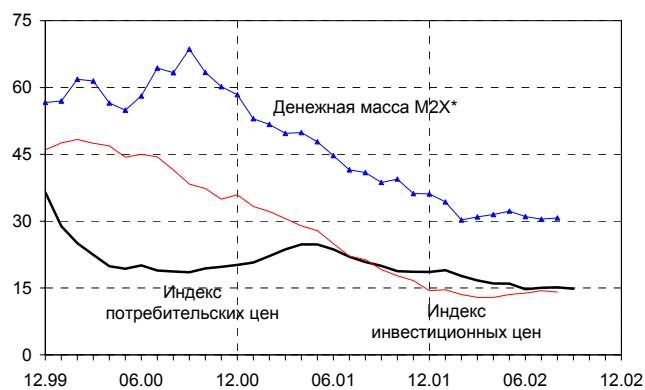
противоположная картина: грузооборот транспорта рос существенно более высокими годовыми темпами (в августе превышение уровня годичной давности равнялось 5,4%), чем пассажирооборот (1,8% относительно аналогичного месяца 2001 г.). И наконец, показатели реального оборота оптовой и розничной торговли увеличивались высокими и почти равными темпами: в августе объем оптовой торговли был на 10,1%, а показатель розничной торговли — на 8,8% выше показателя годичной давности.

Цены

В течение последних месяцев наблюдается стабилизация темпов инфляции. С июня двенадцатимесячные темпы прироста индекса потребительских цен (ИПЦ) оставались на уровне, близком к 15% (в сентябре они равнялись 14,9%). Годичные темпы прироста индекса инвестиционных цен (ИИЦ) с мая колебались около показателя 14% (в августе — 14,1%). Стабилизация темпов инфляция последовала за стабилизацией прироста денежной массы. Годичные темпы прироста денежной массы М2Х (включающей валютные депозиты) практически не менялись и оставались на уровне 30–31% с февраля 2002 г. (30,3% в августе).

Темпы прироста индекса цен производителей также стабилизировались или даже понизились в большинстве секторов. В строительстве они оставались неизменными на протяжении июля–августа и составили 15,8% относительно того же периода 2001 г. Годичные темпы прироста цен на услуги связи равнялись в июле–августе 10,8%, тогда как годовые темпы прироста цен на грузовые перевозки снизились с 54,4% в апреле до 26,8% в августе, а цены производителей сельскохозяйственной продукции были даже на 0,8% ниже уровня годичной давности. Повышение темпов прироста цен продолжалось только в промышленности, где годичный прирост индекса цен производителей увеличился с 5,5% в марте до 13,3% в августе. Источниками подобной динамики цен являлись в основном экспортные отрасли: нефтедобывающая промышленность и металлургия, где в 2002 г. прирост цен существенно опережал показатели 2001 г. За период с января по август 2002 г. цены производителей на сырую нефть повысились на 19,6% (3,6% за тот же период 2001 г.), оптовые цены на продукцию черной металлургии выросли на 6,3%, (0,7% за январь–август 2001 г.), а цены на цветные металлы за первые восемь месяцев 2002 г. возросли на 26,2% (за тот же период 2001 г. они снизились на 6,1%). Во всех других отраслях темпы роста цен в 2002 г. снизились по сравнению с 2001 г.

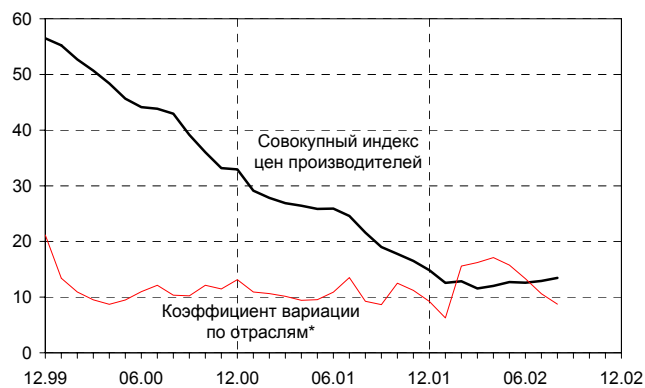
Двенадцатимесячные темпы прироста индексов цен на компоненты конечного спроса и денежной массы (%)



* М2 + депозиты в иностранной валюте.

Источник: Госкомстат, ЦБ РФ.

Двенадцатимесячные темпы прироста индексов цен производителей (%)



* Коэффициент вариации 12-месячных темпов роста.

Источник: Госкомстат.

Рынок труда

По предварительным оценкам Госкомстата, в августе общая численность занятых составила 66,2 млн, что на 0,7 млн выше показателя того же периода 2001 г. Численность безработных, оцененная по методике МОТ, равнялась в указанном месяце 5,4 млн, то есть на 0,7 млн ниже уровня того же месяца 2001 г. В результате общая норма безработицы составила в августе 7,5% по сравнению с 8,6% в августе 2001 г.

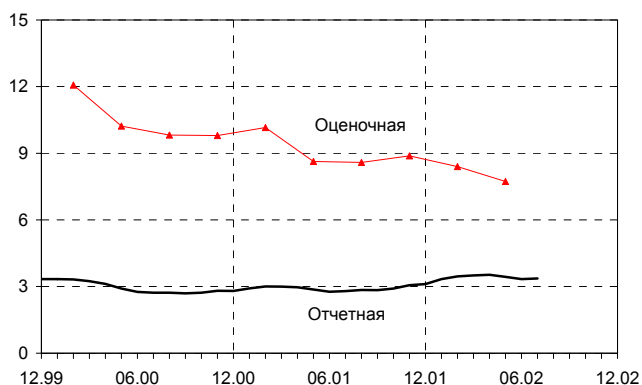
По отчетным данным, среднесписочная численность занятых на крупных и средних предприятиях составила 40,8 млн, что на 0,5 млн меньше показателя годичной давности. Численность официально зарегистрированных лиц, ищущих работу, увеличилась с 1,2 млн в августе 2001 г. до 1,4 млн в августе 2002 г. (то есть на 0,2 млн), из которых безработными считалось 1,2 млн против 1 млн годом ранее. В то же время количество зарегистрированных вакансий понизилось с 1,2 млн до 1,1 млн. В результате норма безработицы, исчисленная по отчетным данным, повысилась с 2,8% в июле 2001 г. до 3,3% в июле 2002 г. Официальный показатель коэффициента напряженности на рынке труда (отношение численности лиц, ищущих работу, к количеству вакансий) повысился с 1 в августе 2001 г. до 1,3 в августе 2002 г.

Реальные темпы роста официально зарегистрированной номинальной начисленной заработной платы стабилизировались, но все еще оставались чрезвычайно высокими. По оценке Госкомстата, основанной на динамике индекса потребительских цен, годовые темпы роста реальной заработной платы равнялись в августе 19,6%. По оценкам экспертов «Обзора экономики России», основанных на динамике имплицитного дефлятора потребительских расходов, годовые темпы роста реальной заработной платы были в этом месяце даже выше (20,8%). В августе правительство выплатило значительную часть задолженности по зарплате, в результате чего номинальный объем бюджетной задолженности сократился на 21% и составил 4,4 млрд руб. Задолженность предприятий по зарплате сократилась только на 2,5% и составила 29,7 млрд руб. Несмотря на сокращение объема задолженности в конце августа численность работников, перед которыми имелась задолженность, все еще составляла 7,1 млн человек (около 17,5% общей численности работников крупных и средних предприятий и организаций).

Бюджетно-налоговая политика

В августе наблюдалось дальнейшее улучшение бюджетно-налоговой ситуации. Согласно предварительным оценкам Министерства финан-

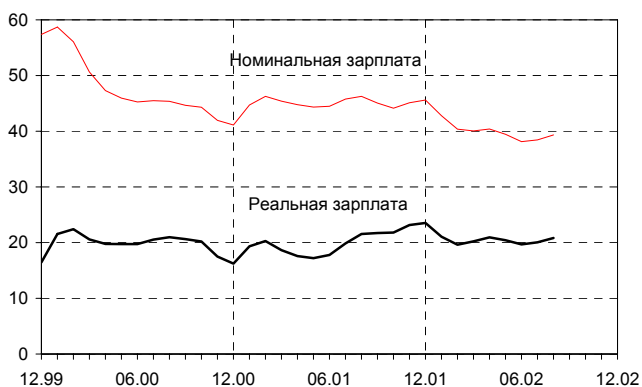
Показатели нормы безработицы (%)¹



¹ Оценочная норма безработицы – по данным обследования населения по проблемам занятости. Отчетная норма безработицы основана на данных о количестве зарегистрированных Службой занятости лиц, ищущих работу, и списочной численности работников крупных и средних предприятий.

Источник: Госкомстат и оценки экспертов ОЭР.

Двенадцатимесячные темпы прироста официальной начисленной заработной платы (%)¹



¹ Индекс реальной заработной платы по оценке экспертов ОЭР рассчитан на основе изменений дефлятора потребительских расходов.

Источник: Госкомстат и оценки экспертов ОЭР.

сов, в августе доходы федерального бюджета составили 189 млрд руб. Министерство по налогам и сборам (МНС) вновь, как и в июле, выполнило плановый показатель по налоговым поступлениям. Однако в отличие от предыдущих месяцев года в августе не зафиксировано превышения планового показателя по сбору единого социального налога (ЕСН). Несмотря на относительно благоприятные результаты июля-августа недобор налогов, собираемых МНС, за первые восемь месяцев текущего года (без учета ЕСН) составил 37 млрд руб. Общие налоговые поступления, собранные МНС, были равны 955 млрд руб., из которых 227 млрд руб. составили поступления от ЕСН. В период с января по август доходы, собранные Государственным таможенным комитетом, составили 364 млрд руб., что превышает план восьми месяцев на 9 млрд руб. Дополнительные поступления от налогообложения внешней торговли и ЕСН позволили обеспечить выполнение плана по сбору доходов федерального бюджета на 102,5%.

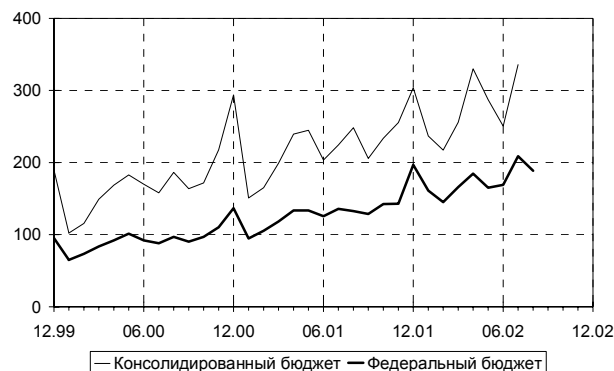
По предварительным данным, исчисленным на основе финансирования, в августе 2002 г. доходы консолидированного бюджета достигли 302 млрд руб., а расходы — 291 млрд руб., из которых 36 млрд руб. было направлено на обслуживание государственного долга. В указанном месяце сумма процентных платежей вдвое превысила среднемесячный объем обслуживания долга в за истекшие месяцы года. В сентябре также ожидалось высокие процентные расходы (27 млрд руб.). Облегчение наступит только в октябре, когда общая сумма процентных выплат составит 3 млрд руб.

Совокупный профицит региональных бюджетов за истекшие восемь месяцев года равнялся 26,4 млрд руб при весьма неравномерной динамике бюджетных показателей в течение лета. В июне региональные бюджеты были сведены с огромным совокупным дефицитом, равным 24 млрд руб., а в июле достигнут профицит в размере 4,7 млрд руб. В августе расходы совокупного бюджета регионов превысили доходы на 2,8 млрд руб.

25 сентября Дума приняла закон о федеральном бюджете на 2003 г. в первом чтении. Наиболее спорным положением законопроекта явилось решение зарезервировать переходящий остаток от 2002 г. в размере 178 млрд руб. для финансирования бюджетного дефицита в 2003 г. Однако благоприятные результаты июля-августа и улучшение внешнеэкономической конъюнктуры создали возможности для аккумуляции финансового резерва в 2002 г.

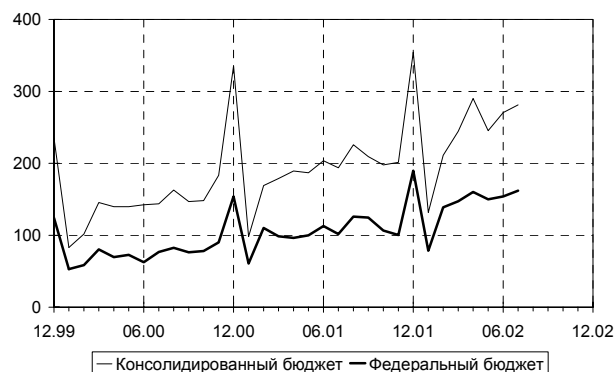
Согласно проекту закона, совокупные доходы бюджета на следующий год планируются в размере 2418 млрд руб., а расходы — на уровне

Доходы федерального и консолидированного бюджетов (млрд руб.)



Источник: Минфин РФ.

Расходы федерального и консолидированного бюджетов (млрд руб.)



Источник: Минфин РФ.

2346 млрд руб. Бюджет был рассчитан исходя из следующих макроэкономических показателей: оценочная величина ВВП равна 13050 млрд руб., индекс потребительских цен — 10–12%, среднегодовая цена на нефть марки «Urals» — 21,5 дол. за баррель. Доходы и расходы федерального бюджета в 2003 г. в долях ВВП будут соответственно на 1,2 процентных пункта и 1,1 п.п. меньше показателей 2002 г. Однако в реальном выражении (в качестве дефлятора использован среднегодовой ИПЦ) расходная и доходная части бюджета не изменятся по сравнению с 2002 г.

Рассмотрение закона о бюджете во втором чтении намечено Думой на 18 октября.

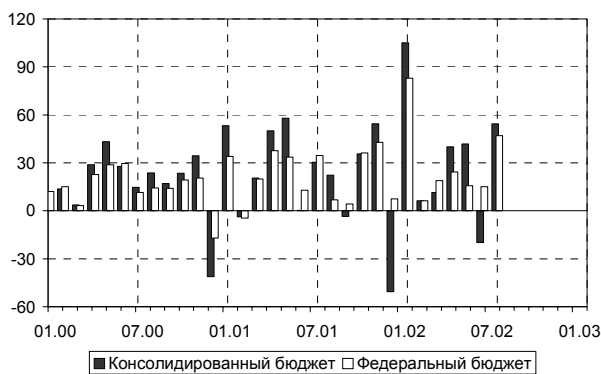
Кредитно-денежная политика

В августе 2002 г. денежная масса M2 возросла на 2% по сравнению с июлем, агрегат M0 — на 2,9%, в то время как объем банковских депозитов увеличился на 1,5%. Мы связываем снижение темпов роста банковских депозитов с периодом летних отпусков, когда спрос на наличные средства традиционно повышается. Величина денежного мультипликатора в августе изменилась незначительно и составила 2,19.

В сентябре высокие мировые цены на нефть (составившие в третьем квартале в среднем 25,8 дол. за баррель нефти сорта «Urals») позволили ЦБР увеличить объем валовых международных резервов (ВМР) на 1,3 млрд дол. и к концу месяца довести его до 45,6 млрд дол. Необходимо указать, что понедельная и помесечная статистика ВМР отличается от квартальных статистических данных, содержащихся в платежном балансе, из-за различий в методологии. Например, по данным платежного баланса, в первом полугодии 2002 г. объем ВМР возрос на 6,6 млрд дол., тогда как согласно помесечной статистике ВМР, их объем увеличился на 7 млрд дол. Причина расхождения показателей заключается в том, что статистика платежного баланса регистрирует только операции или потоки, тогда как помесечная и понедельная статистика ВМР учитывает переоценку суммы резервов, например, в результате изменений кросс-курсов валют. Необходимо подчеркнуть, что и те и другие данные являются методологически корректными.

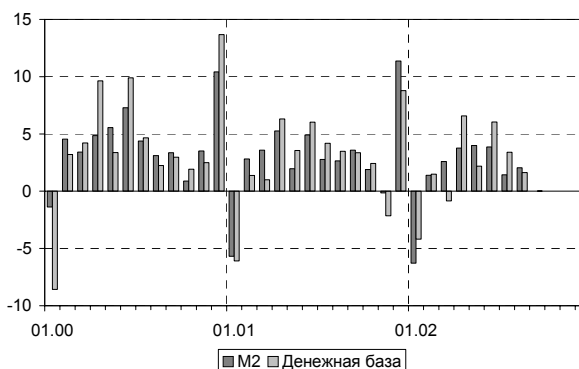
В сентябре увеличение объема ВМР могло бы повлечь за собой рост денежного предложения, однако денежная база не изменилась. Можно предположить, что органам кредитно-денежного регулирования удалось частично стерилизовать избыточную ликвидность за счет сокращения чистого кредита правительству. Это не создало значительных проблем с ликвидностью на денежном рынке и ставки межбанковского кредита оставались на низком уровне: средневзвешенная

Баланс государственного бюджета (млрд руб.)



Источник: Минфин РФ.

Темпы прироста M2 и денежной базы (%)



Источник: ЦБ РФ.

ставка по однодневным кредитам МИАКР (Moscow Inter-bank Actual Credit Rate) равнялась 6% по сравнению с 4,9% месяцем ранее. Председатель ЦБР С. Игнатьев выступил с заявлением, что органы кредитно-денежного регулирования намерены ужесточить кредитно-денежную политику к концу года, чтобы предотвратить сезонный скачок денежной базы и свести к минимуму удельный вес денежных агрегатов в повышении темпов инфляции. Для достижения этой цели Центробанк готов пожертвовать частью ВМР. Мы несколько скептически оцениваем шансы подобной политики на успех при сохранении столь же высоких цен на нефть в течение четвертого квартала. В этом случае на рынке будет избыточное предложение долларов и интервенции ЦБР могут способствовать лишь повышению курса рубля.

В сентябре курс рубля к доллару снизился на 0,2%, а к евро — на 0,4% по сравнению с предыдущим месяцем. К концу месяца курс рубля к доллару достиг отметки 31,64 руб. за 1 дол., а среднемесячный курс рубля к евро упал до 31,01 руб. за 1 евро. По предварительным оценкам, в августе реальный курс рубля повысился на 1,6% относительно евро, но понизился на 0,6% относительно доллара. При этом необходимо отметить, что в августе 2002 г. реальный курс рубля к доллару на 5,2% превысил уровень того же месяца 2001 г., тогда как реальный курс рубля к евро был на 2,7% ниже, чем в соответствующем месяце прошлого года. Указанная динамика благоприятствует отечественным производителям, чья продукция конкурирует с импортом из Европы. В августе реальный курс рубля, взвешенный по показателям внешней торговли, на 1,2% превысил уровень того же месяца 2001 г.

Борьба Московской фондовой биржи против монопольного права ММВБ на проведение торгов по экспортной валютной выручке, подлежащей обязательной продаже, завершилась успехом. Как объявил ЦБР, с 1 декабря экспортеры будут вправе продавать валюту на любых биржах (а не только на ММВБ), а также уполномоченным банкам или непосредственно ЦБР. Мы не думаем, что это нововведение сможет повлиять на кредитно-денежную политику, несмотря на то, что Центробанк будет вынужден изменить механизм определения официального валютного курса.

Финансовые рынки

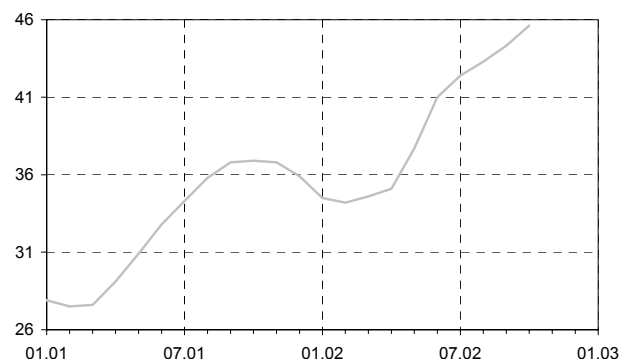
Российский фондовый рынок вновь доказал, что способен противостоять мировым экономическим бурям. В сентябре 2002 г. индекс РТС удержался на прежнем уровне, несмотря на тенденции к снижению как развитых, так и формирующихся рынков. В сентябре 2002 г. индексы Morgan Stanley Capital International для стран

Номинальный курс рубля



Источник: ЦБ РФ.

Международные резервы (млрд дол.)



Источник: ЦБ РФ.

большой семерки и формирующихся рынков упали на 12% каждый. Объем торгов в секции производных инструментов РТС был крайне незначительным и составил 6,5 млрд руб. (около 200 млн дол.) На 30 сентября объем открытых позиций равнялся 612 млрд руб. (около 19,4 млн дол.), что на 40% ниже максимального показателя, достигнутого в мае 2002 г.

В течение сентября котировки рынка российских валютных облигаций также не претерпели значительных изменений. Несмотря на ряд благоприятных факторов, а именно, растущих мировых цен на нефть, увеличения объема резервов ЦБР и подтверждения Министерством экономического развития и торговли прогноза, в соответствии с которым экономический рост по итогам текущего года составит 4%, общая нервозность формирующегося рынка долговых обязательств по поводу президентских выборов в Бразилии и планов США в отношении боевых действий в Ираке не позволила котировкам российских еврооблигаций превысить максимальные значения, зафиксированные в мае. В этой связи российское правительство по-прежнему испытывает сомнения относительно выпуска суверенных еврооблигаций в текущем году.

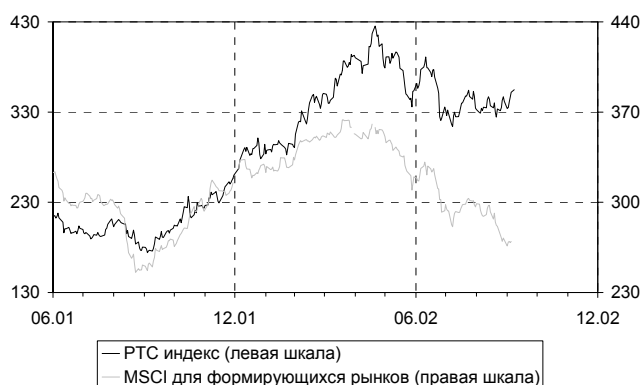
Напротив, крупные российские корпоративные заемщики готовы привлекать средства на международных рынках. Так, «Газпромбанк» успешно разместил еврооблигации на сумму 150 млн дол. Сам «Газпром» также рассматривает возможность размещения нового выпуска еврооблигаций. Со своей стороны российское правительство намерено наращивать объем внутренних заимствований. Недавно Министерство финансов вдвое увеличило план заимствования на текущий год, доведя его до 200 млрд руб. Помимо выпуска облигаций со сроком обращения 10 лет на сумму 42 млрд руб. для оплаты акций Внешторгбанка, Министерство финансов планирует разместить среднесрочные облигации на сумму 58 млрд руб.

Банковская система и кредитный рынок

Июль 2002 г. отмечен дальнейшим ростом российского банковского сектора. Объем совокупных активов коммерческих банков увеличился на 2% по сравнению с предыдущим месяцем и составил 3656 млрд руб. С начала 2002 г. объем совокупных активов увеличился на 16% в номинальном и на 5,5% — в реальном выражении. Указанные темпы роста несколько уступали показателям, достигнутым за тот же период предыдущего года, когда реальный прирост совокупных активов равнялся 5,9%. В структуре банковских активов по-прежнему преобладали кредиты реальному сектору.

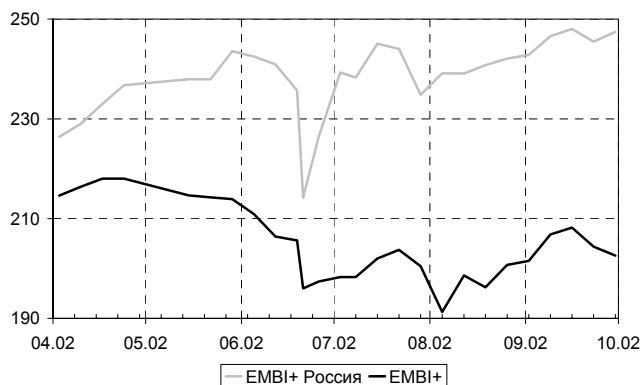
По данным ЦБР, на 31 июля 2002 г. объем кредитов реальному сектору составил

Индекс РТС и индекс MSCI для формирующихся стран



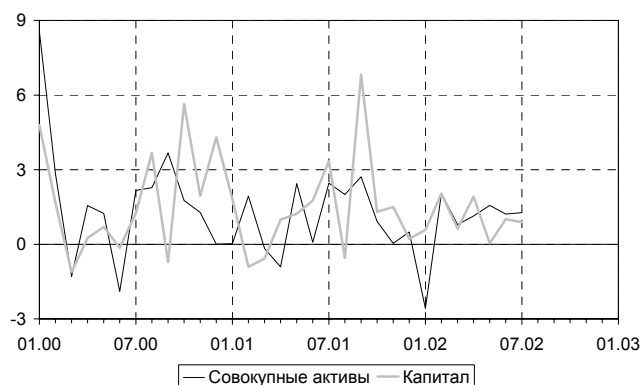
Источник: РТС и MSCI.

ЕМВІ+ и ЕМВІ+ Россия индексы (дек. 1993 = 100)



Источник: JP Morgan.

Темпы прироста совокупных активов и капитала коммерческих банков в реальном выражении (%)



Источник: ЦБ РФ и оценки экспертов ОЭР.

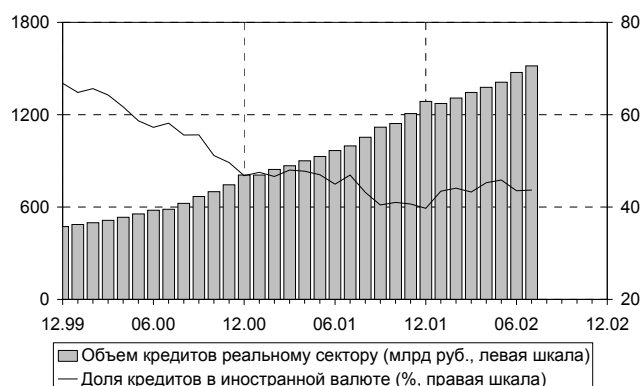
1518 млрд руб. При этом доля кредитов со сроком погашения более одного года повысилась на 2 процентных пункта по сравнению с январем и была равна 29% общего объема кредитов. Доля валютных кредитов в общем объеме кредитов реальному сектору также возросла по сравнению с началом года — на 4 п.п. и составила 43%. Объем депозитов населения, увеличившийся на 3% в течение июля и на 29% — с начала года, равнялся 887 млрд руб. Их доля в совокупном объеме пассивов увеличилась на 3 п.п. за семь месяцев 2002 г. Депозиты населения оказались наиболее быстро растущим компонентом банковских пассивов.

В конце сентября 2002 г. Министерство финансов и Министерство имущественных отношений подписали соглашение об условиях давно запланированного выхода ЦБР из капитала Внешторгбанка и передачи правительству принадлежащих Центробанку 99,9% акций ВТБ. По условиям соглашения, ЦБР продает акции ВТБ по номинальной стоимости, в совокупности равной 42 млрд руб., а правительство расплачивается облигациями со сроком погашения 10 лет и купонными выплатами в размере 6%. При этом премьер-министр М. Касьянов выступил с заявлением, что ВТБ планируется приватизировать в течение пяти-семи лет, а правительство заверило потенциальных инвесторов, что данное кредитное учреждение будет развиваться как универсальный банк. Европейский банк реконструкции и развития (ЕБРР), который с самого начала планировал приобрести пакет акций ВТБ в размере 20%, все еще рассчитывает стать его акционером до 2004 г. ЕБРР и российское правительство намерены в ближайшем будущем обсудить условия приобретения ЕБРР доли в капитале банка.

Домашние хозяйства

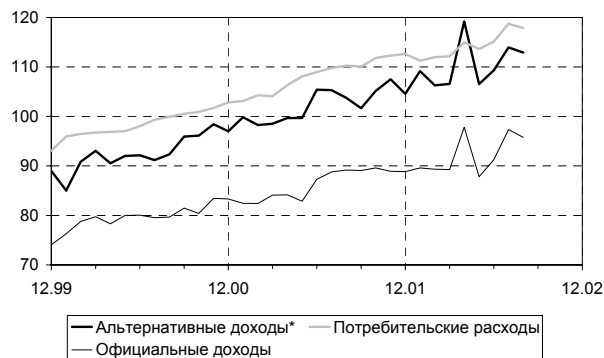
Летом 2002 г. ряд официальных лиц выступили с заявлениями, что реальные личные доходы населения вернулись к предкризисному уровню. Это заключение было основано на оценках реальных личных доходов, выполненных по методике Госкомстата, использующей индекс потребительских цен в качестве дефлятора и некорректно учитывающей продажи валюты населением. При использовании альтернативного метода оценки, использующего дефлятор, рассчитываемый экспертами ОЭР, и исключающего удвоение объемов продаж твердой валюты, уровень доходов превзошел предкризисный уровень более чем на 10%. В августе 2002 г. реальные личные доходы населения на 8% превысили показатель того же месяца 2001 г., однако с учетом сезонных факторов показатель августа 2002 г. оказался несколько ниже, чем в июле. Потребительские расходы превысили уровень соответ-

Кредиты, предоставленные предприятиям и населению в иностранной валюте



Источник: ЦБ РФ и оценки экспертов ОЭР.

Реальные доходы* и расходы населения (сезонно сглаженные, 1997=100)



* скорректированные на двойной учет продажи валюты.

Источник: Госкомстат и оценки сотрудников ОЭР.

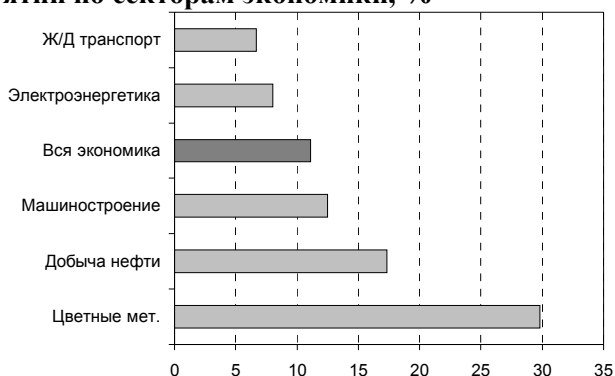
вующего месяца 2001 г. на 7%. Годовой прирост расходов на продовольственные товары был сопоставим с приростом личных доходов (около 8%), в то время как расходы на приобретение непродовольственных товаров превысили уровень того же периода 2001 г. Сезонно сглаженный показатель реальных расходов на платные услуги не увеличивался с мая 2001 г., а в августе 2002 г. оказался на 1% ниже, чем годом ранее.

Предприятия нефинансового сектора

Снижение темпов мирового экономического роста несет в себе угрозу позитивным тенденциям, наметившимся в российской промышленности в последнее время. Результаты сентябрьских конъюнктурных обследований еще нельзя назвать отрицательными, однако они содержат ряд тревожных сигналов о возможных тенденциях на перспективу. В сентябре 2002 г. сокращение объема экспортных заказов привело к снижению темпов роста, на что указывает падение индекса менеджеров по снабжению Московского народного банка для обрабатывающего сектора (Moscow Narodny Manufacturing PMI). Тем не менее, по данным конъюнктурных обследований, внутренний спрос оставался достаточно высоким, а «индекс промышленного оптимизма», рассчитываемый Институтом экономики переходного периода (ИЭПП), в августе-сентябре 2002 г. достиг самого высокого значения за период с октября 2001 г. Некоторая осторожность промышленных производителей в отношении текущей ситуации отразилась в сокращении запасов готовой продукции с целью удовлетворения высокого спроса, отмеченного всеми конъюнктурными обследованиями в сентябре 2002 г. Вместе с тем сезонный прирост объема производства, обычно наблюдающийся в сентябре, был не столь значительным, как в предыдущие годы. Ухудшение мировой экономической конъюнктуры не затронуло сектор услуг, ориентированный на удовлетворение внутреннего спроса. В сентябре 2002 г. в данном секторе наблюдалось ускорение темпов роста, о чем свидетельствует Индекс Московского народного банка для сектора услуг (Services PMI).

Несмотря на то, что в июле 2002 г. отмечено самое значительное повышение цен на сырье и ресурсы с февраля 2001 г., согласно индексу менеджеров по снабжению Московского народного банка, в названном месяце совокупный объем прибыли промышленных предприятий восстановился после его падения в июне. По данным Госкомстата, в первом полугодии 2002 г. между секторами экономики наблюдалось значительное различие в показателе доли прибыли в продажах крупных и средних предприятий. Как нетрудно предположить, наиболее высокий показатель до-

Рентабельность крупных и средних предприятий по секторам экономики, %



Источник: Госкомстат

ли прибыли в продажах зафиксирован в экспортоориентированных отраслях, то есть в нефте- и газодобывающей промышленности, на трубопроводном транспорте, цветной металлургии, а также в стремительно развивающемся телекоммуникационном и издательском секторах. Однако следует заметить, что в добывающих отраслях уровень рентабельности после уплаты налогов приблизится к среднему показателю для промышленности в целом, равному 13,7%, поскольку указанные отрасли уплачивают более высокие налоги, чем остальные.

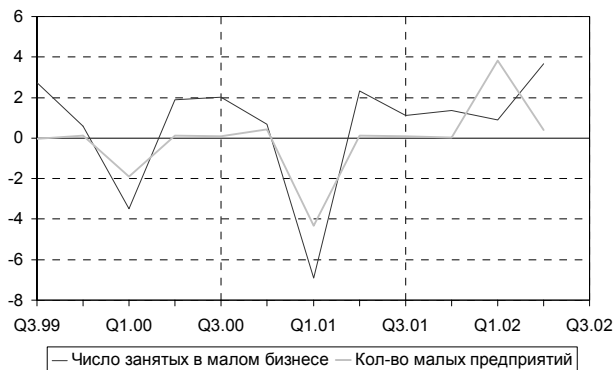
По данным Госкомстата, в июле 2002 г. наблюдалось значительное сокращение числа вновь созданных предприятий: доля вновь созданных предприятий в общем количестве действующих предприятий была самой низкой за период с сентября 1998 г. и составляла около двух третей от среднего показателя за первое полугодие 2002 г. Следует отметить, что это произошло именно в июле, когда вступил в силу нормативный акт об упрощении процедуры регистрации предприятий. Теперь регистрация оперативно и эффективно осуществляется единым административным органом. Однако то обстоятельство, что этим органом является Министерство по налогам и сборам, заставляет будущих предпринимателей как следует обдумать свои намерения, что следует только приветствовать. Необходимость в перерегистрации всех ранее зарегистрированных предприятий с целью отследить и ликвидировать те из них, которые существуют только на бумаге, назрела давно. Согласно оценкам, число фактически недействующих предприятий составляет около трети от общего количества зарегистрированных предприятий. Перерегистрация должна быть завершена до 1 января 2003 г.

Квартальные данные Госкомстата свидетельствуют о повышении темпов развития малого бизнеса в первом полугодии 2002 г. после стагнации, наблюдавшейся в 2000–2001 гг. За значительным увеличением количества малых предприятий в первом квартале 2002 г. последовал существенный рост занятости в данном секторе во втором квартале. Возможно, указанная тенденция связана с ожиданиями в отношении снижения налогового бремени на малые предприятия вследствие принятия закона, широко обсуждавшегося в начале 2002 г. и вступающего в силу в январе 2003 г.

Состояние мировой экономики

С конца лета перспективы мировой экономики стали еще более неопределенными. В США падение фондовых рынков и все возрастающая вероятность военного конфликта на Ближнем Востоке привели к снижению как индекса потребительской уверенности, так и индекса уверенности

Темпы роста числа малых предприятий и занятых в малом бизнесе, %



Источник: Госкомстат.

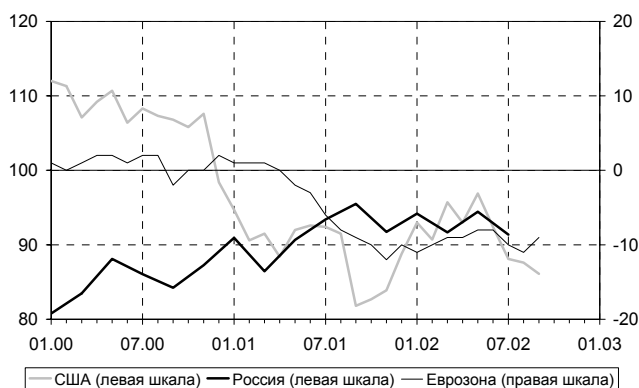
промышленных производителей, рассчитываемых соответственно Мичиганским университетом и Институтом менеджеров по снабжению. В течение последних недель повышение целого ряда циклических показателей, темпы которого внушали оптимизм в первом полугодии, либо замедлилось, либо сменилось падением. Картина скрашивается высоким спросом на жилье и показателями продаж автомобилей, что является результатом низких процентных ставок и специальных кампаний по сбыту. Благодаря этому в третьем квартале, по-видимому, будет зафиксирован экономический рост.

Как представляется, динамика европейских индексов потребительской уверенности, а также уверенности промышленных производителей с некоторым лагом следует за тенденциями, наблюдающимися в США. Однако в сентябре индекс потребительской уверенности в европейских странах несколько повысился, несмотря на его дальнейшее снижение в США.

Ключевым фактором, обусловившим неопределенность экономических перспектив в ближайшие месяцы, несомненно, является развитие событий вокруг Ирака. На нефтяных рынках возрастающая вероятность конфликта привела к включению в цену нефти «военной наценки» в размере 3–5 дол. за баррель. Страны-члены ОПЕК исходят из предположения о весьма умеренных темпах роста мировой экономики до конца года и подчеркивают важность поддержания стабильности нефтяных рынков и цен на нефть. По-видимому, ОПЕК вновь установит целевой показатель цен на корзину сортов нефти в диапазоне 22–28 дол. за баррель. Цены оставались в границах этого диапазона до конца сентября, чему способствовало превышение на 2 млн квоты в размере 21,7 млн баррелей в день, установленной для десяти стран-членов ОПЕК.

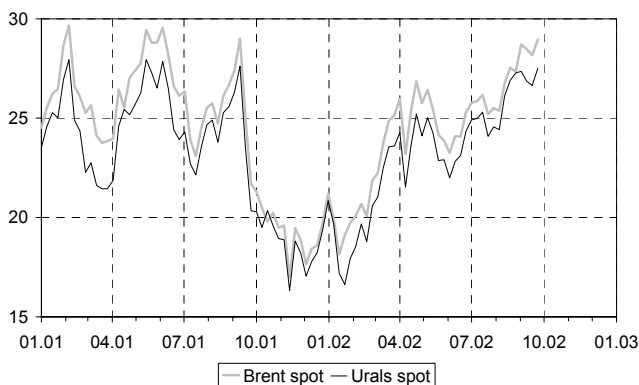
Сезонное повышение спроса и увеличение вероятности начала боевых действий на Ближнем Востоке привели к повышению цены на нефть марки «Brent», в последнее время колебавшейся вокруг отметки 30 дол. за баррель, что превышает верхний ценовой предел, намеченный ОПЕК. Повышение цен на нефть снижает покупательную способность потребителей и повышает производственные издержки в промышленности. В свою очередь, это ведет к ухудшению общих настроений населения и производителей в развитых странах, где экономический рост все еще является весьма нестабильным. В краткосрочной перспективе, безусловно, сохраняется значительный риск повышения цен на нефть, в то время как в долгосрочной перспективе более вероятным представляется их снижение, основанное на предположении, что конфликт удастся разрешить в относительно короткие сроки.

Индексы потребительского доверия в России, США и странах Еврозоны



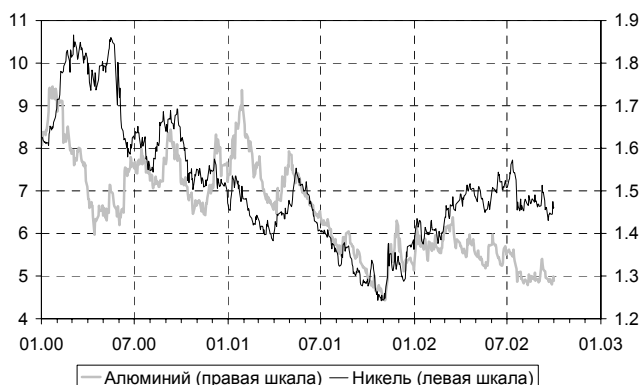
Источник: The Conference Board, The European Commission, Центр Развития.

Динамика цен на нефть (дол. за баррель)



Источник: Energy Information Administration.

Динамика цен на алюминий и никель (тыс. дол. за тонну)



Источник: London Metal Exchange.

Таблица 1: Валовой внутренний продукт

	(1) ВВП по расходам, номинальный	(2) Конечный спрос, номинальный	(3) Потребление домохозяйств, номинальное	(4) Институциональ ное потребление, номинальное	(5) Валовое накопление основного капитала, номинальное	(6) Чистый экспорт, номинальный
	млрд руб.	млрд руб.	млрд руб.	млрд руб.	млрд руб.	млрд руб.
1995	1541	1477	760	336	328	53
1996	2163	2088	1056	489	454	89
1997	2530	2448	1265	626	483	73
1998	2741	2783	1499	602	485	196
1999	4805	4788	2520	760	683	824
2000	7335	7118	3337	1162	1144	1476
2001	9063	8679	4496	1402	1610	1171
I 2000	1518	1493	731	214	162	387
II	1730	1662	775	279	238	371
III	2039	1853	864	280	331	379
IV	2048	2109	968	389	413	339
I 2001	1919	1843	982	262	248	351
II	2154	2092	1067	369	350	306
III	2520	2245	1167	348	443	287
IV	2470	2499	1280	422	569	228
I 2002	2226	2086	1219	333	294	240
II	2540	2481	1307	489	407	279
III						
IV						
	(7) ВВП по расходам, реальный	(8) Конечный спрос, реальный	(9) Потребление домохозяйств, реальное	(10) Институциональ ное потребление, реальное	(11) Валовое накопление основного капи- тала, реальное	(12) Чистый экспорт, реальный
	млрд руб. 2000	млрд руб. 2000	млрд руб. 2000	млрд руб. 2000	млрд руб. 2000	млрд руб. 2000
1995	6524	6188	3257	1134	1406	391
1996	6103	5854	3104	1141	1134	474
1997	6152	5889	3272	1114	1070	433
1998	6175	6189	3193	1118	965	913
1999	6804	6783	3053	1147	1010	1573
2000	7335	7118	3337	1162	1144	1476
2001	7696	7380	3627	1151	1275	1327
I 2000	1649	1623	794	233	178	418
II	1754	1686	785	284	244	373
III	1985	1804	840	273	326	365
IV	1946	2006	918	371	396	320
I 2001	1722	1664	858	231	196	379
II	1835	1788	874	281	270	363
III	2103	1870	909	271	349	341
IV	2036	2057	985	368	460	244
I 2002	1781	1713	905	235	200	373
II	1912	1875	924	287	278	386
III						
IV						

Таблица 2: Компоненты конечного спроса (не по концепции СНС)

	(1)	(2)	(3)	(4)	(5)	(6)
	Потребительски е расходы, номинальные	Непроцентные расходы федерального бюджета, номинальные	Валовые инвестиции в основной капитал, номинальные	Сальдо торгового баланса, номинальное	Потребительски е расходы, реальные, ССГУ	Валовые инвестиции в основной капитал, реальные, ССГУ
	млрд руб.	млрд руб.	млрд руб.	млрд руб.	млрд руб. 2000	млрд руб. 2000
1995	643.9	235.1	267.0	92.8	2861	1377
1996	957.3	302.7	376.0	116.7	2841	1127
1997	1159.7	357.7	408.8	98.2	2981	1071
1998	1395.8	277.7	407.1	240.2	2894	943
1999	2291.9	502.1	670.4	901.0	2796	993
2000	3021.0	781.9	1165.2	1705.3	3021	1165
2001	3975.7	1094.6	1599.5	1390.6	3294	1267
01.2000	214.4	37.1	46.1	113.0	2936	1086
02	212.3	47.0	55.8	133.8	2945	1120
03	227.9	67.4	63.9	161.4	2953	1136
04	227.0	57.1	64.5	134.6	2963	1136
05	229.6	54.5	75.8	139.1	2974	1152
06	240.1	48.8	95.7	140.5	3001	1173
07	248.5	53.0	99.0	140.0	3043	1183
08	263.3	63.7	112.9	148.9	3053	1199
09	266.9	58.1	118.3	145.2	3078	1197
10	277.4	70.6	114.6	136.5	3085	1194
11	284.9	78.0	123.1	162.9	3101	1212
12	328.7	146.7	195.5	149.5	3119	1193
01.2001	275.6	41.7	70.9	141.3	3126	1178
02	277.6	63.1	82.3	124.2	3163	1183
03	300.3	75.6	91.7	129.0	3168	1189
04	306.8	90.4	93.4	119.9	3244	1220
05	314.8	84.4	112.8	116.4	3304	1289
06	324.9	96.4	132.7	129.7	3303	1252
07	330.9	87.0	135.7	107.7	3323	1279
08	348.4	87.9	153.3	129.3	3358	1303
09	348.3	94.4	158.7	124.3	3364	1315
10	361.3	101.5	153.8	94.2	3398	1331
11	367.9	92.1	159.7	101.0	3394	1324
12	418.9	180.1	254.5	73.6	3378	1335
01.2002	352.4	63.8	73.7	94.8	3374	1179
02	349.3	109.2	84.6	82.8	3393	1185
03	375.6	113.6	96.5	115.7	3406	1227
04	384.5	157.6	98.2	132.7	3504	1266
05	383.3	132.6	118.2	120.0	3468	1334
06	394.8	138.0	138.6	100.9	3487	1291
07	412.1	145.5	142.6	116.1	3586	1321
08	428.3	152.9	157.8		3580	1324
09						
10						
11						
12						

Таблица 3: Реальный объем производства

	(1) Произведенный ВВП, номинальный, сезонно несглаженный	(2) Произведенный ВВП, реальный	(3) Выпуск 5 базовых отраслей	(4) Промышленное производство	(5) Объем строительных работ	(6) Продукция сельского хозяйства
	млрд руб.	2000=100	2000=100	2000=100	2000=100	2000=100
1995	1540	93.9	93.5	87.2	113.6	106.7
1996	2146	90.7	89.4	83.3	95.1	101.2
1997	2479	91.5	90.4	84.9	89.0	102.8
1998	2741	87.0	85.1	80.5	84.5	89.2
1999	4767	91.7	90.7	89.4	89.7	92.9
2000	7302	100.0	100.0	100.0	100.0	100.0
2001	9041	105.0	105.7	104.9	109.9	106.8
01.2000			96.2	95.7	95.4	98.9
02			99.3	99.4	96.6	100.2
03	1511	90.0	98.0	97.8	97.7	100.8
04			97.7	96.8	99.2	100.2
05			99.2	99.1	100.3	100.5
06	1703	95.7	100.2	100.2	101.0	99.9
07			100.1	100.5	101.2	99.9
08			100.9	101.5	101.1	100.9
09	2032	108.2	101.5	101.8	100.5	101.5
10			102.3	101.8	101.6	99.9
11			102.3	102.7	102.7	99.1
12	2056	106.1	102.3	102.7	102.7	98.2
01.2001			102.7	103.1	103.8	102.1
02			102.6	102.5	104.1	102.9
03	1889	94.3	102.7	102.4	103.8	104.0
04			104.1	103.6	106.1	104.4
05			105.7	106.1	106.9	105.4
06	2127	100.7	104.5	103.9	107.4	104.2
07			106.3	105.0	109.4	117.0
08			109.4	106.6	113.9	121.0
09	2535	114.4	106.3	105.7	112.9	106.7
10			107.8	107.0	114.0	102.5
11			108.8	107.5	116.6	107.0
12	2490	110.6	107.5	105.4	119.9	104.4
01.2002			105.7	105.4	108.1	106.3
02			105.6	104.5	105.7	108.8
03	2278	97.8	106.9	106.2	105.9	110.4
04			108.9	108.1	109.6	109.4
05			109.1	109.0	110.2	108.7
06	2564	104.8	108.8	108.5	110.4	106.5
07			113.1	113.2	112.0	121.2
08			112.2	110.2	117.4	116.8
09						
10						
11						
12						

Таблица 4: Реальный объем выпуска

	(1) Промышленное производство, электроэнергия и топливо	(2) Ввод готового жилья, ССГУ	(3) Продукция животноводства	(4) Грузооборот транспорта	(5) Пассажирооборот от транспорта	(6) Объем услуг связи
	2000=100	млн кв. м	2000=100	2000=100	2000=100	2000=100
1995	97.1	41.0	120.3	102.0	112.8	
1996	95.6	34.3	107.1	97.0	103.3	44.2
1997	95.1	32.7	101.7	93.3	98.8	54.7
1998	94.3	30.7	99.9	89.9	91.3	66.6
1999	95.7	32.0	99.2	95.2	94.8	87.9
2000	100.0	30.3	100.0	100.0	100.0	100.0
2001	104.5	31.7	102.6	103.0	98.8	119.9
01.2000	97.9	30.1	73.0	99.0	99.2	88.6
02	100.4	32.6	77.1	102.7	99.7	92.3
03	98.3	28.9	87.9	99.0	96.7	93.9
04	98.2	32.5	95.9	98.4	99.5	94.8
05	99.9	33.7	103.7	98.5	100.6	96.0
06	99.1	28.9	109.3	99.6	100.0	95.9
07	100.1	31.5	108.5	100.7	101.7	101.1
08	100.3	30.1	105.3	99.7	100.8	103.5
09	101.0	29.6	102.3	100.0	100.8	113.1
10	101.2	28.9	104.1	100.7	100.4	108.6
11	101.9	28.3	112.8	101.2	100.1	106.1
12	101.6	28.4	120.2	100.5	100.4	106.1
01.2001	102.0	29.8	76.0	100.7	99.7	113.8
02	102.1	27.9	77.5	101.0	98.8	113.0
03	102.6	29.4	89.2	101.5	99.8	109.9
04	103.4	30.2	98.3	102.4	99.9	111.4
05	103.4	30.1	106.2	103.3	99.3	118.4
06	104.9	30.8	111.3	103.4	99.8	121.6
07	105.8	32.2	111.4	103.1	97.9	124.0
08	105.9	34.7	108.7	103.8	98.3	129.6
09	105.5	33.2	105.7	104.7	98.6	119.2
10	106.2	37.8	106.8	106.7	98.3	121.3
11	105.8	37.0	116.0	105.1	98.3	128.0
12	106.6	27.3	124.1	100.7	96.9	128.6
01.2002	105.2	40.0	79.3	104.0	96.6	131.1
02	104.0	37.0	81.1	106.6	94.4	128.4
03	104.8	31.4	92.2	106.5	96.7	123.1
04	107.9	38.0	102.7	108.0	100.0	126.5
05	107.0	35.4	109.9	108.0	101.8	128.1
06	108.7	31.9	114.3	108.6	99.2	131.7
07	110.7	39.2	114.9	110.0	99.4	132.1
08	111.2	43.2	111.1	109.4	100.0	142.5
09						
10						
11						
12						

Таблица 5: Внутренняя торговля

	(1) Оборот оптовой торговли, номинальный	(2) Оборот оптовой торговли, реальный	(3) Оборот розничной торговли, номинальный	(4) Оборот розничной торговли, реальный	(5) Объем платных услуг населению, номинальный	(6) Объем платных услуг населению, реальный
	млрд руб.	2000=100	млрд руб.	2000=100	млрд руб.	2000=100
1995		42.5	553.5	97.7	113.0	94.4
1996	353.4	46.4	756.3	98.6	200.3	86.9
1997	500.6	51.3	883.4	103.1	269.5	90.2
1998	707.2	57.9	1077.0	99.7	318.5	89.2
1999	1408.5	64.6	1848.2	92.0	443.7	95.0
2000	2723.2	100.0	2416.2	100.0	604.8	100.0
2001	4277.7	110.1	3151.5	110.5	824.8	103.1
01.2000	184.9	87.6	174.6	93.0	39.8	94.5
02	182.2	84.8	172.8	91.5	39.5	88.1
03	214.0	101.2	184.3	96.8	43.6	94.3
04	204.0	95.7	182.8	95.1	44.2	95.7
05	203.8	94.0	184.6	94.5	45.0	98.4
06	225.2	101.3	190.6	95.8	49.5	101.5
07	236.3	104.0	195.3	96.8	53.2	105.8
08	234.1	101.8	207.8	102.0	55.5	108.8
09	242.4	104.0	211.5	102.3	55.4	104.5
10	251.5	105.3	220.4	104.7	57.0	108.5
11	266.0	110.1	226.4	105.9	58.5	108.0
12	278.8	110.3	265.1	121.8	63.6	92.1
01.2001	323.4	106.2	219.8	99.0	55.8	100.7
02	327.3	104.5	221.9	98.4	55.7	93.5
03	328.4	106.1	240.3	104.9	60.0	96.4
04	326.9	103.6	244.0	105.1	62.8	100.7
05	343.5	107.1	250.4	106.1	64.4	104.1
06	354.0	109.4	254.9	106.8	70.0	105.6
07	356.0	110.0	257.4	107.5	73.5	109.4
08	353.5	109.2	273.1	114.1	75.9	112.1
09	361.1	110.2	274.1	113.7	74.2	106.6
10	389.9	117.4	285.7	117.5	75.6	110.5
11	392.6	117.3	291.4	118.2	76.5	108.3
12	421.1	120.2	338.5	135.0	80.4	89.5
01.2002	403.4	112.9	276.7	108.3	75.7	102.8
02	409.0	112.3	273.9	106.6	75.4	96.2
03	430.3	120.7	295.3	114.2	80.3	98.5
04	435.2	120.3	301.3	115.1	83.2	102.7
05	405.4	110.0	299.7	112.6	83.6	104.8
06	420.4	114.2	307.3	114.9	87.5	103.8
07	452.0	122.2	319.4	118.5	92.7	108.6
08	469.6	126.4	333.8	123.9	94.5	110.7
09						
10						
11						
12						

Таблица 6: Цены компонентов конечного спроса

	(1) Индекс потребительских цен, всего, НКП Дек-00=100	(2) Индекс потребительских цен, товары, НКП Дек-00=100	(3) Индекс потребительских цен, услуги, НКП Дек-00=100	(4) Индекс инвестиционных цен, НКП Дек-00=100	(5) Дефлятор потребительских расходов 2000=100	(6) Дефлятор инвестиций в основной капитал 2000=100
1995	24.4	24.4	26.0	31.2	22.5	10.7
1996	29.8	28.8	38.5	42.8	33.7	31.6
1997	33.1	31.3	47.2	45.0	38.9	40.4
1998	61.0	61.6	55.8	50.4	48.2	44.4
1999	83.2	84.7	74.8	73.6	82.0	69.4
2000	100.0	100.0	100.0	100.0	100.0	100.0
2001	118.6	115.3	136.9	114.4	120.7	130.5
01.2000	85.1	86.5	77.3	76.3	92.6	83.6
02	86.0	87.1	79.6	78.4	93.7	86.8
03	86.6	87.6	80.8	80.5	94.5	89.7
04	87.3	88.3	82.5	82.1	95.6	92.5
05	88.9	89.9	83.6	83.5	97.0	95.0
06	91.1	92.0	86.1	86.0	98.9	98.2
07	92.8	93.3	89.4	88.7	100.6	101.6
08	93.7	93.9	92.1	90.1	101.9	104.2
09	94.9	95.0	94.6	92.5	103.5	107.4
10	96.9	96.9	96.9	95.1	105.7	110.6
11	98.4	98.4	98.4	97.2	107.4	113.6
12	100.0	100.0	100.0	100.0	108.8	116.9
01.2001	102.8	102.4	104.6	101.7	111.7	120.9
02	105.1	104.3	109.1	103.7	114.0	123.6
03	107.1	106.0	112.9	105.1	115.9	125.4
04	109.0	107.6	116.0	105.9	117.9	127.1
05	110.9	109.5	118.1	106.8	119.6	128.9
06	112.7	111.0	121.1	107.5	121.5	130.2
07	113.2	111.1	124.6	108.4	122.5	131.4
08	113.2	110.7	127.4	109.4	122.5	132.7
09	113.9	111.0	130.6	110.2	123.5	133.8
10	115.2	112.1	133.1	112.0	124.9	135.9
11	116.7	113.6	135.1	113.4	126.6	137.6
12	118.6	115.3	136.9	114.4	127.9	138.8
01.2002	122.3	117.8	147.2	116.6	132.3	142.7
02	123.7	118.8	151.1	117.7	133.6	144.2
03	125.0	119.5	156.8	118.6	134.8	145.3
04	126.5	120.5	160.6	119.5	136.8	146.5
05	128.6	122.7	162.1	121.3	138.7	148.3
06	129.3	123.1	164.7	122.4	139.9	149.8
07	130.2	123.7	167.7	124.0	141.4	151.9
08	130.3	123.2	171.9	124.8	141.2	152.8
09	130.8	123.1	176.6			
10						
11						
12						

Таблица 7: Индексы цен производителей (на конец периода)

	(1) Сводный индекс цен производителей	(2) Промышленность	(3) Строительство	(4) Сельское хозяйство	(5) Грузовой транспорт	(6) Связь
	Дек-00=100	Дек-00=100	Дек-00=100	Дек-00=100	Дек-00=100	Дек-00=100
1995		27.3	32.1		38.9	47.6
1996		34.3	45.4		47.4	68.9
1997	39.6	36.9	47.3	30.1	47.9	71.8
1998	48.1	45.4	51.8	42.8	55.8	76.2
1999	75.2	76.0	71.2	81.8	66.0	93.6
2000	100.0	100.0	100.0	100.0	100.0	100.0
2001	114.8	110.7	115.2	117.5	138.6	115.0
01.2000	79.0	79.0	73.1	83.0	75.6	97.9
02	81.3	82.0	74.9	84.6	75.8	98.2
03	82.8	84.1	76.8	84.4	75.9	98.3
04	84.1	85.4	78.3	86.3	76.1	98.3
05	85.3	86.9	79.8	86.5	76.8	98.3
06	86.8	88.9	82.6	86.7	76.6	98.3
07	89.1	91.9	85.3	86.7	76.7	98.4
08	91.8	93.5	86.8	87.8	89.6	99.2
09	93.8	95.3	90.2	89.9	91.8	99.3
10	96.3	97.8	93.6	93.1	92.5	99.3
11	98.0	99.1	96.3	96.5	94.9	99.9
12	100.0	100.0	100.0	100.0	100.0	100.0
01.2001	102.0	101.8	101.8	103.2	102.0	101.7
02	103.9	103.6	104.1	107.1	102.2	102.4
03	105.1	104.7	105.8	109.1	102.4	103.6
04	106.3	105.7	106.4	112.7	102.6	105.0
05	107.3	106.6	107.1	113.4	105.3	105.4
06	109.3	108.8	107.9	112.4	111.3	105.5
07	111.0	109.8	108.5	111.1	121.4	110.9
08	111.7	109.8	109.6	110.7	127.7	111.1
09	111.6	109.6	110.4	110.2	127.9	111.2
10	113.4	110.1	112.7	111.7	138.2	111.2
11	114.2	110.4	114.1	114.7	138.4	115.0
12	114.8	110.7	115.2	117.5	138.6	115.0
01.2002	114.8	111.0	117.0	119.5	131.5	117.8
02	117.2	110.7	118.1	120.0	156.5	118.0
03	117.2	110.5	119.1	119.4	156.8	119.0
04	119.0	112.9	119.9	119.3	158.4	119.1
05	120.9	115.7	122.0	117.1	158.7	122.4
06	123.0	119.2	123.4	114.0	158.8	122.4
07	125.3	122.3	125.8	111.0	161.7	122.8
08	126.7	124.4	127.0	109.9	161.9	123.1
09						
10						
11						
12						

Таблица 8: Занятость и безработица (на конец периода)

	(1)	(2)	(3)	(4)	(5)	(6)
	Списочная занятость на крупных и средних предприятиях, СзП	Численность занятых, методика МОТ	Численность безработных, методика МОТ	Норма безработицы, методика МОТ	Численность зарегистрирован ных безработных	Зарегистрированн ая нагрузка на вакансию
	млн чел.	млн чел.	млн чел.	%	млн чел.	чел.
1995	50.8	64.1	6.7	9.5	2.0	6.1
1996	47.6	61.9	7.2	10.4	2.6	9.2
1997	45.0	60.0	8.1	11.8	2.3	7.6
1998	42.8	58.4	8.9	13.2	1.9	5.4
1999	41.9	63.1	9.1	12.6	1.6	3.6
2000	41.8	64.5	7.0	9.8	1.1	1.6
2001	41.2	64.7	6.3	8.9	1.1	1.3
01.2000	41.7	62.7	8.7	12.2	1.2	2.4
02	41.8	62.4	8.6	12.1	1.2	2.3
03	41.9	63.3	8.2	11.4	1.2	2.1
04	42.0	64.1	7.8	10.8	1.2	1.7
05	41.9	65.0	7.4	10.2	1.1	1.4
06	42.0	65.0	7.3	10.1	1.0	1.3
07	42.0	65.1	7.2	10.0	1.0	1.3
08	42.0	65.2	7.1	9.8	1.0	1.3
09	41.8	64.9	7.1	9.8	1.0	1.3
10	41.7	64.7	7.0	9.8	1.0	1.3
11	41.6	64.5	7.0	9.8	1.0	1.5
12	41.5	64.0	7.0	9.9	1.0	1.6
01.2001	41.3	63.5	7.1	10.0	1.1	1.7
02	41.3	63.0	7.1	10.2	1.1	1.7
03	41.4	63.5	6.8	9.6	1.1	1.6
04	41.4	64.0	6.4	9.1	1.1	1.4
05	41.3	64.5	6.1	8.6	1.0	1.2
06	41.3	64.8	6.1	8.6	1.0	1.1
07	41.3	65.1	6.1	8.6	1.0	1.0
08	41.2	65.5	6.1	8.6	1.0	1.0
09	41.1	65.2	6.2	8.7	1.0	1.0
10	41.0	64.9	6.3	8.8	1.0	1.1
11	40.9	64.7	6.3	8.9	1.1	1.3
12	40.8	64.8	6.2	8.7	1.1	1.5
01.2002	40.7	64.9	6.1	8.6	1.2	1.6
02	40.9	65.0	6.0	8.4	1.2	1.8
03	40.9	65.3	5.8	8.2	1.3	1.7
04	40.9	65.7	5.7	8.0	1.3	1.6
05	40.8	66.0	5.5	7.7	1.2	1.4
06	40.7	66.1	5.5	7.7	1.2	1.3
07	40.8	66.1	5.5	7.6	1.2	1.3
08		66.2	5.4	7.5	1.2	1.3
09						
10						
11						
12						

Таблица 9: Заработная плата и забастовки

	(1) Средняя месячная начисленная зарплата, всего, номинальная руб.	(2) Средняя месячная начисленная зарплата, промышленност ь, номинальная руб.	(3) Средняя месячная начисленная зарплата, образование, номинальная руб.	(4) Средняя месячная начисленная зарплата, всего, реальная, СС 2000=100	(5) Задолженность по заработной плате, НКП млрд руб.	(6) Потери рабочего времени в забастовках тыс. чел.-дней
1995	472	529	309	110.0		1366.3
1996	790	869	552	117.1	55.6	4008.7
1997	950	1057	616	122.5	53.7	6001.1
1998	1052	1208	661	106.0	77.0	2881.5
1999	1523	1838	885	82.7	43.7	1789.5
2000	2223	2736	1235	100.0	31.7	236.1
2001	3240	4159	1819	119.9	29.9	25.9
01.2000	1806	2169	977	91.1	44.9	90.9
02	1815	2240	1014	94.0	43.6	65.2
03	1991	2485	1065	94.8	39.9	27.2
04	2012	2509	1165	97.6	38.7	7.0
05	2073	2527	1300	99.1	38.7	0.0
06	2264	2714	1500	100.3	39.3	0.0
07	2272	2806	1190	101.4	40.5	0.0
08	2259	2835	1063	102.5	38.3	0.8
09	2336	2921	1263	104.1	39.0	0.5
10	2393	3011	1318	105.0	38.0	1.9
11	2475	3062	1368	106.6	36.8	17.4
12	2985	3550	1593	103.4	31.7	25.2
01.2001	2697	3481	1491	112.2	32.3	3.7
02	2620	3395	1567	110.7	33.5	10.2
03	2925	3856	1626	112.2	32.8	0.3
04	2885	3769	1641	112.4	32.4	0.6
05	3014	3884	1792	115.2	33.1	0.7
06	3241	4115	2052	116.6	33.7	6.1
07	3320	4241	1704	121.6	34.1	0.3
08	3332	4368	1519	125.4	32.7	0.0
09	3361	4344	1800	125.2	34.2	0.7
10	3469	4505	1862	128.1	34.7	1.8
11	3531	4626	1894	128.2	34.8	0.5
12	4482	5321	2879	131.0	29.9	1.0
01.2002	3760	4475	2753	129.9	32.8	4.3
02	3725	4486	2766	132.2	34.6	0.9
03	4031	4894	2871	130.8	34.4	5.6
04	4110	4984	2858	136.4	32.0	1.8
05	4187	4983	3044	136.3	32.9	2.0
06	4460	5187	3424	138.1	35.2	0.1
07	4597	5489	2838	144.7	35.9	0.3
08	4643			149.9	34.0	0.2
09						
10						
11						
12						

Таблица 10: Социальные показатели

	(1) Доходы на душу населения, официальные данные	(2) Реальные доходы на душу населения, официальные данные	(3) Официальный уровень минимальной заработной платы	(4) Средняя месячная пенсия	(5) Официальный прожиточный уровень	(6) Доля населения с доходами ниже прожиточного уровня
	руб.	1995=100	руб.	руб.	руб.	%
1995	515	100.0	42.6	188	264	26.2
1996	768	101.3	72.7	302	370	21.4
1997	940	108.2	83.5	328	411	21.2
1998	1006	91.4	83.5	399	493	24.6
1999	1627	78.5	83.5	449	1044	39.1
2000	2187	87.6	107.7	695	1210	33.7
2001	2881	95.1	250.0	1024	1500	29.8
01.2000	1516	65.8	83.5	522		
02	1826	78.5	83.5	613		
03	1996	85.2	83.5	613	1138	41.2
04	2043	86.5	83.5	613		
05	1989	82.7	83.5	694		
06	2202	89.3	83.5	694	1185	34.7
07	2158	86.0	132.0	694		
08	2241	88.5	132.0	750		
09	2303	89.7	132.0	750	1234	31.8
10	2291	87.4	132.0	749		
11	2456	92.3	132.0	821		
12	3224	119.2	132.0	823	1285	26.9
01.2001	2028	72.9	200.0	824		
02	2356	82.9	200.0	900		
03	2621	90.5	200.0	916	1396	36.6
04	2753	93.4	200.0	917		
05	2590	86.4	200.0	1016		
06	2980	97.8	200.0	1019	1507	31.3
07	2957	96.6	300.0	1020		
08	3044	99.4	300.0	1127		
09	3036	98.5	300.0	1134	1524	27.2
10	3051	98.0	300.0	1135		
11	3119	98.8	300.0	1136		
12	4040	125.9	300.0	1138	1574	24.0
01.2002	2689	81.3	300.0	1241		
02	3046	91.0	300.0	1323		
03	3271	96.7	300.0	1329	1719	33.0
04	3731	109.1	300.0	1332		
05	3213	92.4	450.0	1334		
06	3592	102.7	450.0	1337	1804	29.4
07	3759	106.7	450.0	1340		
08	3784	107.3	450.0	1459		
09						
10						
11						
12						

Таблица 11: Финансовое положение крупных и средних предприятий

	(1) Сальдированный финансовый результат	(2) Оборотные активы	(3) Общая задолженность	(4) Просроченная задолженность	(5) из нее: просроченная задолженность поставщикам	(6) Задолженность по кредитам банков и займам
	млрд руб.	млрд руб.	млрд руб.	млрд руб.	млрд руб.	млрд руб.
1995			574.3	249.6	122.3	91.4
1996			1065.0	538.0	245.9	123.8
1997			1453.0	782.2	344.7	164.7
1998	0.4	2686.7	2811.5	1309.2	586.0	514.0
1999	615.8	3662.5	3609.4	1445.3	619.5	708.6
2000	1115.3	4894.6	4479.9	1675.2	712.5	965.0
2001	1119.7	6499.3	6059.1	1667.6	754.0	1828.4
01.2000	88.3	3582.5	3550.8	1449.9	615.5	706.4
02	106.1	3831.7	3804.4	1580.0	685.0	740.8
03	85.9	4070.0	4042.5	1676.8	729.0	736.2
04	103.8	4146.5	4115.6	1701.9	728.4	778.8
05	100.9	4203.5	4118.4	1704.6	747.8	786.6
06	82.1	4386.6	4234.0	1713.1	748.0	804.7
07	110.8	4444.3	4311.6	1747.4	766.1	834.0
08	110.0	4523.8	4263.6	1732.2	765.9	839.1
09	96.7	4737.8	4442.3	1741.4	750.8	889.2
10	112.2	4768.9	4472.6	1724.5	748.4	906.2
11	113.6	4824.7	4490.0	1708.4	742.7	925.8
12	4.8	4894.6	4479.9	1675.2	712.5	965.0
01.2001	107.2	5232.5	4994.1	1689.2	732.8	1237.2
02	98.2	5376.4	5194.1	1735.4	739.9	1274.6
03	81.7	5752.8	5388.4	1736.1	748.0	1324.0
04	100.0	5808.2	5498.0	1763.1	760.1	1380.0
05	109.6	5918.5	5588.3	1752.4	785.5	1402.9
06	78.1	6155.7	5673.6	1769.4	771.5	1441.4
07	74.4	6254.9	5850.8	1819.2	795.8	1519.2
08	100.2	6287.8	5860.5	1793.3	776.8	1573.1
09	86.1	6516.0	5977.9	1779.1	770.6	1623.8
10	92.7	6463.3	5999.6	1744.4	779.8	1659.6
11	99.1	6492.6	6059.4	1744.4	795.8	1712.8
12	92.6	6499.3	6059.1	1667.6	754.0	1828.4
01.2002	90.0		5935.5	1563.6	681.3	1868.3
02	72.7		6179.8	1583.3	702.9	1914.4
03	-8.7	7145.0	6651.5	1620.0	739.6	2007.3
04	72.3		6768.5	1619.4	752.9	2093.2
05	90.4		6779.7	1623.0	739.9	2142.9
06	38.3	7541.3	7089.8	1642.2	744.1	2181.4
07	73.3					
08						
09						
10						
11						
12						

Таблица 12: Платежный баланс

	(1)	(2)	(3)	(4)	(5)	(6)
	Счет текущих операций	Торговый баланс	Баланс услуг	Баланс доходов и оплаты труда	Счет операций с капиталом и финансами	Баланс операций с капиталом
	млрд дол.	млрд дол.	млрд дол.	млрд дол.	млрд дол.	млрд дол.
1995	7.5	20.3	-9.6	-3.4	0.5	-0.3
1996	11.7	22.5	-5.4	-5.4	-6.8	-0.5
1997	2.0	17.0	-5.9	-8.7	2.8	-0.8
1998	0.7	16.9	-4.1	-11.8	8.4	-0.4
1999	24.7	36.1	-4.3	-7.7	-17.7	-0.3
2000	47.3	60.7	-6.7	-6.7	-37.5	11.0
2001	34.6	47.8	-8.5	-4.0	-25.4	-9.4
I 2000	12.1	14.4	-1.4	-1.0	-9.9	0.0
II	11.4	14.6	-1.6	-1.7	-10.5	0.0
III	10.6	15.6	-2.2	-2.8	-7.7	11.0
IV	13.3	16.1	-1.5	-1.2	-9.5	0.0
I 2001	11.6	13.9	-1.5	-0.6	-9.4	-0.1
II	9.3	12.6	-2.2	-1.0	-7.7	-0.2
III	7.3	12.3	-2.9	-2.0	-4.5	-10.0
IV	6.5	9.0	-1.9	-0.4	-3.8	0.9
I 2002	7.1	9.5	-1.8	-0.5	-6.1	-0.1
II	7.8	11.3	-2.4	-1.0	-7.5	-1.2
III	6.2	11.3	-3.1	-2.0	-5.1	-0.2
IV						
	(7)	(8)	(9)	(10)	(11)	(12)
	Прямые и портфельные инвестиции в Россию	Прямые и портфельные инвестиции за рубеж	Прочие финансовые обязательства	Прочие финансовые активы	Резервные активы	Пропуски и ошибки
	млрд дол.	млрд дол.	млрд дол.	млрд дол.	млрд дол.	млрд дол.
1995	1.3	-2.3	14.0	-1.8	-10.4	-8.0
1996	7.2	-1.1	16.1	-31.4	2.8	-4.9
1997	50.8	-3.3	-15.2	-26.7	-1.9	-4.9
1998	11.6	-1.5	9.0	-15.6	5.3	-9.1
1999	2.1	-2.0	-0.9	-14.9	-1.8	-7.0
2000	-7.2	-3.6	-4.2	-17.5	-16.0	-9.8
2001	1.7	-2.5	-6.5	-0.6	-8.2	-9.2
I 2000	1.1	-0.7	-0.6	-6.7	-3.1	-2.1
II	-1.1	-0.5	-0.3	-2.4	-6.2	-0.9
III	-7.9	-1.3	-2.9	-2.6	-4.0	-2.9
IV	0.6	-1.2	-0.3	-5.9	-2.7	-3.8
I 2001	0.4	-0.5	-1.0	-6.4	-1.8	-2.2
II	0.6	-0.7	0.8	-3.0	-5.3	-1.6
III	0.5	-0.8	-1.7	10.1	-2.5	-2.8
IV	0.2	-0.4	-4.6	-1.3	1.4	-2.7
I 2002	0.3	-0.3	-0.3	-5.2	-0.5	-1.0
II	0.5	-1.0	-4.2	4.5	-6.1	-0.4
III	0.6	-0.7	0.2	-1.8	-3.3	-1.2
IV						

Таблица 13: Международная торговля

	(1) Экспорт товаров, всего	(2) Импорт, всего	(3) Торговый баланс	(4) Экспорт машин и оборудования	(5) Импорт машин и оборудования	(6) Экспорт черных металлов
	млрд дол.	млрд дол.	млрд дол.	млрд дол.	млрд дол.	млрд дол.
1995	82.9	62.6	20.3	8.0	15.8	6.1
1996	90.6	68.1	22.5	8.6	14.9	6.7
1997	89.0	72.0	17.0	9.2	18.6	6.4
1998	74.9	58.0	16.9	8.2	15.5	4.8
1999	75.7	39.5	36.1	7.9	10.0	4.3
2000	105.6	44.9	60.7	9.1	10.7	5.5
2001	101.6	53.8	47.8	10.1	14.1	4.8
01.2000	7.0	2.9	4.1	0.3	0.5	0.3
02	8.1	3.4	4.7	0.5	1.0	0.4
03	9.3	3.7	5.6	0.8	0.9	0.5
04	8.1	3.4	4.7	0.6	0.9	0.6
05	8.3	3.4	4.9	0.6	0.7	0.5
06	8.6	3.6	5.0	0.6	0.9	0.5
07	8.6	3.6	5.0	0.5	0.8	0.4
08	9.1	3.8	5.4	1.0	0.9	0.5
09	9.0	3.8	5.2	0.7	0.9	0.4
10	9.0	4.1	4.9	0.6	0.9	0.5
11	10.2	4.4	5.8	1.1	1.0	0.4
12	10.2	4.9	5.3	1.6	1.3	0.4
01.2001	8.2	3.2	5.0	0.4	0.7	0.4
02	8.1	3.7	4.4	0.5	0.9	0.4
03	8.8	4.3	4.5	0.7	1.0	0.4
04	8.5	4.4	4.2	1.1	1.1	0.4
05	8.6	4.6	4.0	0.6	1.1	0.4
06	9.1	4.7	4.5	0.8	1.2	0.4
07	8.1	4.4	3.7	0.6	1.2	0.5
08	9.0	4.6	4.4	1.2	1.2	0.4
09	8.4	4.2	4.2	1.0	1.1	0.4
10	8.0	4.8	3.2	0.8	1.3	0.3
11	8.5	5.1	3.4	1.3	1.4	0.4
12	8.2	5.7	2.5	0.9	1.8	0.3
01.2002	6.8	3.7	3.1	0.4	0.9	0.4
02	6.7	4.0	2.7	0.5	1.0	0.4
03	8.4	4.7	3.7	0.8	1.3	0.5
04	9.4	5.1	4.3	1.1	1.4	0.4
05	8.5	4.7	3.8	0.4	1.2	0.4
06	8.2	5.0	3.2	0.9	1.3	0.3
07	9.1	5.4	3.7	0.8	1.6	0.5
08	9.6	5.0	4.5			
09						
10						
11						
12						

Таблица 14: Экспорт энергоносителей

	(1) Экспорт сырой нефти	(2) Средняя экспортная цена сырой нефти	(3) Отношение экспортных и внутренних цен на нефть	(4) Отношение экспортных цен на нефть к цене Brent	(5) Экспорт природного газа	(6) Средняя экспортная цена природного газа
	млрд дол.	дол./т	%	%	млрд дол.	дол./тыс. м3
1995	12.4	101.0	165.3	76.5	10.8	80.1
1996	15.6	127.6	193.8	78.5	15.8	84.2
1997	14.7	116.9	147.2	83.8	16.1	88.6
1998	10.3	74.9	285.5	79.7	13.5	67.7
1999	14.1	105.2	404.5	79.7	11.3	54.5
2000	25.3	174.8	374.5	84.3	16.6	87.4
2001	24.6	151.8	284.3	85.3	19.1	108.1
01.2000	1.8	163.8	407.1	88.0	1.7	70.7
02	2.0	178.0	450.0	87.5	1.5	70.7
03	2.0	165.9	406.9	83.4	1.6	77.3
04	1.7	143.0	333.2	84.8	1.2	81.2
05	1.9	174.3	395.5	84.9	1.2	89.9
06	2.4	184.5	415.3	84.1	1.1	84.3
07	2.1	162.5	332.8	78.3	1.2	96.0
08	2.2	179.2	360.0	83.3	1.1	98.0
09	2.4	193.4	379.2	81.6	1.2	93.9
10	2.3	187.5	349.1	82.3	1.4	95.6
11	2.5	205.3	376.2	87.7	1.7	95.6
12	2.0	159.7	289.1	85.4	1.8	96.0
01.2001	2.1	167.0	303.1	89.1	2.1	101.7
02	1.9	164.9	305.9	82.9	1.8	97.4
03	1.9	144.5	274.1	80.7	1.7	108.3
04	2.0	154.8	290.9	82.4	1.6	127.9
05	2.5	175.8	328.8	84.9	1.6	127.7
06	2.3	167.7	304.6	82.5	1.6	131.3
07	2.2	152.6	274.7	85.5	1.6	137.1
08	2.5	159.8	292.8	85.0	1.3	94.9
09	2.2	160.7	306.8	85.4	1.4	91.1
10	2.0	134.0	257.3	89.7	1.2	99.8
11	1.5	121.6	235.3	88.2	1.5	91.4
12	1.6	118.6	237.8	87.3	1.7	88.4
01.2002	1.6	116.7	249.9	81.6	1.6	94.0
02	1.4	116.8	295.3	78.1	1.3	74.0
03	2.3	133.1	348.8	77.3	1.4	78.4
04	2.2	144.8	373.9	78.3	1.4	93.4
05	2.2	146.9	351.9	80.1	1.4	95.5
06	2.3	150.8	315.5	85.4	1.4	99.8
07	2.2	159.6	292.4	84.9	1.4	101.2
08						
09						
10						
11						
12						

Таблица 15: Федеральный бюджет

	(1) Доходы	(2) в том числе: налоговые	(3) Расходы	(4) в том числе: трансферты бюджетам других уровней	(5) Дефицит(-)/ профицит(+)	(6) Первичный дефицит(-)/ профицит(+)
	млрд руб.	млрд руб.	млрд руб.	млрд руб.	млрд руб.	млрд руб.
1995	202.9	170.5	287.8	29.2	-84.9	-5.5
1996	255.9	218.7	427.1	46.3	-171.3	-46.8
1997	293.9	243.5	475.6	49.9	-181.7	-63.9
1998	269.9	236.0	384.3	43.0	-114.4	-7.8
1999	608.0	509.5	664.7	62.1	-56.6	105.9
2000	1127.6	965.5	954.1	101.2	173.5	345.7
2001	1590.7	1461.0	1325.7	229.9	265.0	496.1
01.2000	64.9	56.8	52.8	4.3	12.1	27.8
02	73.4	65.9	58.4	4.4	15.0	26.4
03	83.5	73.5	80.3	7.3	3.2	16.1
04	92.2	80.9	69.6	5.3	22.6	35.1
05	101.5	88.1	72.7	14.6	28.7	47.0
06	92.2	78.0	62.5	11.3	29.7	43.4
07	88.4	77.0	76.9	8.7	11.5	35.3
08	96.9	80.2	82.7	6.9	14.2	33.3
09	90.1	78.3	76.2	6.8	14.0	32.1
10	97.2	83.2	78.0	8.4	19.2	26.6
11	110.3	91.1	89.8	8.6	20.5	32.3
12	136.9	112.4	154.1	14.5	-17.2	-9.8
01.2001	94.6	88.9	60.6	18.7	34.0	52.9
02	105.2	97.4	109.8	15.0	-4.6	42.2
03	118.1	110.6	98.4	14.6	19.8	42.5
04	133.9	123.3	96.4	18.4	37.5	43.6
05	133.5	123.5	99.9	21.1	33.6	49.1
06	125.6	118.1	112.7	22.0	12.9	29.2
07	135.9	121.6	101.4	16.6	34.6	48.9
08	132.6	123.1	125.8	19.6	6.8	44.7
09	129.0	118.7	124.8	23.9	4.2	34.5
10	142.3	126.0	106.2	18.7	36.1	40.8
11	142.8	134.7	100.1	19.4	42.7	50.7
12	197.1	175.1	189.8	22.1	7.4	17.0
01.2002	161.2	111.4	78.3	19.3	82.9	97.4
02	145.2	108.7	138.9	23.7	6.2	41.0
03	166.0	131.4	147.1	25.2	18.9	47.4
04	184.4	146.6	160.2	26.7	24.2	26.8
05	165.4	131.9	149.7	32.5	15.7	32.8
06	168.9	128.9	154.0	25.9	14.9	31.0
07	208.9	158.4	161.9	23.7	47.0	63.3
08	188.7		188.0	25.2	0.7	35.7
09						
10						
11						
12						

Таблица 16: Консолидированный бюджет

	(1) Доходы	(2) в том числе: налоговые	(3) Расходы	(4) в том числе: на обслуживание долга	(5) Дефицит(-)/ профицит(+)	(6) Дефицит(-)/ профицит(+) в % от ВВП
	млрд руб.	млрд руб.	млрд руб.	млрд руб.	млрд руб.	%
1995	407.9	359.5	496.1	49.2	-88.2	-5.7
1996	533.6	473.0	723.6	124.5	-190.0	-8.9
1997	654.2	572.5	872.8	117.8	-218.7	-8.8
1998	625.0	544.1	749.4	106.6	-124.4	-4.5
1999	1193.8	1002.6	1251.4	162.6	-57.7	-1.0
2000	2079.0	1707.7	1871.6	191.1	207.4	2.8
2001	2674.0	2332.4	2407.5	243.8	266.5	2.9
01.2000	102.0	87.0	83.0	16.8	19.1	
02	115.4	100.3	101.8	16.7	13.6	
03	149.1	126.5	145.4	18.5	3.7	2.4
04	168.5	144.7	139.8	17.8	28.7	
05	182.7	158.4	139.6	22.7	43.1	
06	170.1	139.8	142.4	15.3	27.7	5.8
07	158.1	133.6	143.5	24.1	14.6	
08	186.4	154.0	162.9	22.2	23.5	
09	163.6	137.8	146.5	12.3	17.1	2.7
10	171.6	142.0	148.2	8.4	23.4	
11	217.5	174.5	183.0	12.8	34.5	
12	294.0	208.9	335.6	3.6	-41.5	0.8
01.2001	151.1	132.3	97.9	19.4	53.2	
02	165.4	143.8	169.1	47.6	-3.7	
03	199.1	173.4	178.7	23.8	20.4	3.7
04	239.5	203.7	189.5	8.7	49.9	
05	244.7	213.8	186.8	17.6	57.9	
06	203.6	184.3	203.4	16.9	0.2	5.1
07	224.2	193.1	193.8	14.9	30.5	
08	248.1	216.8	225.9	39.3	22.2	
09	205.8	182.4	210.6	31.0	-4.8	1.9
10	233.5	199.0	196.6	5.4	36.9	
11	255.4	229.7	206.0	9.2	49.5	
12	303.7	260.1	349.3	9.9	-45.6	1.6
01.2002	236.6	171.4	131.6	14.9	105.0	
02	217.2	169.9	211.0	35.6	6.2	
03	255.7	207.9	244.2	29.3	11.5	5.4
04	330.1	270.0	290.1	4.0	40.0	
05	287.1	230.1	245.3	17.8	41.7	
06	250.4	202.9	270.3	17.8	-19.9	2.4
07	335.7	265.4	281.3	17.2	54.4	
08	298.0		290.7	36.0	7.3	
09						
10						
11						
12						

Таблица 17: Денежные агрегаты (на конец периода)

	(1)	(2)	(3)	(4)	(5)	(6)
	Денежная база	Чистые международные резервы	Чистые кредиты денежных властей правительству	Деньги в обращении (M0)	Денежная масса (M2)	Денежная масса, включая депозиты в валюте
	млрд руб.	млрд дол.	млрд руб.	млрд руб.	млрд руб.	млрд руб.
1995	103.8	7.2	113.7	80.8	220.8	275.8
1996	130.9	2.5	172.3	103.8	288.3	357.3
1997	164.5	4.4	204.7	130.4	374.1	457.2
1998	210.4	-7.9	483.5	187.8	448.3	628.6
1999	324.3	-3.4	496.2	266.5	704.7	984.9
2000	519.6	16.1	264.2	419.3	1144.3	1560.0
2001	708.5	25.0	193.2	584.3	1602.6	2122.7
01.2000	296.5	-2.6	481.0	232.9	695.0	1000.6
02	306.0	-1.0	469.0	242.0	726.6	1065.0
03	318.9	1.1	446.5	251.5	751.4	1090.4
04	349.6	3.5	402.8	279.1	787.9	1123.2
05	361.4	6.1	372.5	289.3	831.6	1170.3
06	397.2	7.9	367.9	321.8	892.2	1242.8
07	415.7	10.5	336.7	334.0	931.2	1301.7
08	425.0	11.3	313.7	341.6	960.1	1327.3
09	437.6	12.9	295.4	351.0	992.4	1388.4
10	446.0	14.1	246.7	349.7	1001.2	1415.9
11	457.1	16.0	223.8	358.4	1036.4	1457.3
12	519.6	16.1	264.2	419.3	1144.3	1560.0
01.2001	488.0	13.9	213.8	380.1	1079.3	1530.8
02	494.7	15.6	209.8	388.0	1109.7	1615.8
03	499.6	17.5	189.0	399.4	1149.5	1632.3
04	531.1	19.3	151.3	435.4	1210.0	1683.4
05	550.0	21.3	122.9	438.3	1233.7	1730.0
06	583.1	23.0	113.8	474.7	1294.3	1798.7
07	607.5	24.4	82.8	490.6	1330.2	1842.3
08	628.7	25.3	82.4	507.1	1365.5	1870.4
09	649.8	25.8	97.8	531.0	1414.4	1925.5
10	665.6	27.1	78.3	531.5	1441.2	1974.7
11	651.3	26.8	72.8	527.3	1439.1	1984.9
12	708.5	25.0	193.2	584.3	1602.6	2122.7
01.2002	678.8	24.9	122.6	533.4	1502.0	2056.3
02	688.9	25.1	161.9	543.4	1522.9	2105.0
03	683.1	25.8	156.4	552.9	1562.4	2137.7
04	728.0	29.2	141.4	610.3	1621.3	2213.5
05	743.9	32.6	121.2	607.5	1686.0	2288.3
06	788.9	33.8	130.7	645.9	1751.1	2356.8
07	815.7	35.0	81.1	659.7	1776.1	2403.6
08	828.9	36.1	101.1	679.0	1812.5	2445.2
09	829.1					
10						
11						
12						

Таблица 18: Активы коммерческих банков (на конец периода)

	(1) Совокупные активы	(2) Требования к органам государственног о управления	(3) Требования к нефинансовым частным предприятиям и населению	(4) Объем кредитов всем предприятиям	(5) Иностранные активы	(6) Объем вложений в ценные бумаги
	млрд руб.	млрд руб.	млрд руб.	млрд руб.	млрд руб.	млрд руб.
1995	342.3	62.6	133.8			
1996	497.7	150.7	157.3			
1997	622.7	191.5	225.9			
1998	1038.1	259.4	346.0	300.2	219.6	265.4
1999	1583.6	437.7	521.6	445.2	370.4	318.9
2000	2362.5	526.0	867.1	763.3	476.7	465.8
2001	3155.9	583.6	1388.9	1191.5	539.4	546.8
01.2000	1759.1	459.5	537.8	458.1	423.6	351.5
02	1828.1	456.0	550.8	469.2	454.3	352.2
03	1816.2	460.1	569.3	483.6	436.3	358.4
04	1860.3	467.0	591.0	502.1	428.5	368.6
05	1916.3	470.0	614.6	521.9	412.9	379.2
06	1928.2	471.1	637.0	543.9	438.6	386.2
07	2005.4	440.2	649.5	548.3	430.6	402.7
08	2071.3	489.3	688.8	583.6	440.2	419.1
09	2176.1	498.9	737.5	626.5	460.5	430.8
10	2260.9	516.7	769.5	654.3	475.5	451.6
11	2324.1	520.5	818.7	696.5	461.8	458.9
12	2362.5	526.0	867.1	763.3	476.7	465.8
01.2001	2428.8	527.5	880.7	757.2	509.0	468.6
02	2531.6	538.1	922.3	785.6	579.9	481.1
03	2575.5	546.9	944.0	808.3	580.8	488.6
04	2596.9	561.3	989.2	836.6	565.9	505.1
05	2707.1	567.0	1022.7	852.3	580.5	520.3
06	2753.1	577.5	1055.1	894.5	643.3	523.0
07	2833.5	596.0	1105.5	921.8	635.4	559.2
08	2890.3	600.2	1167.4	972.2	609.0	575.4
09	2987.1	598.4	1215.5	1034.8	599.0	560.7
10	3047.8	601.6	1249.0	1053.0	604.6	572.7
11	3090.3	588.6	1319.4	1111.4	580.6	568.4
12	3155.9	583.6	1388.9	1191.5	539.4	546.8
01.2002	3170.0	597.5	1401.8	1178.7	579.0	578.0
02	3272.6	581.0	1443.7	1210.2	606.6	577.0
03	3333.2	598.4	1481.0	1244.1	573.1	595.6
04	3410.3	598.5	1520.3	1274.0	595.3	612.5
05	3522.6	619.6	1557.5	1302.5	584.3	639.5
06	3583.9	650.7	1611.8	1353.0	572.8	664.4
07	3656.1	657.1	1644.8	1390.9	584.6	666.3
08		643.9	1670.4		555.7	
09						
10						
11						
12						

Таблица 19: Пассивы коммерческих банков (на конец периода)

	(1) Средства клиентов	(2) в том числе: Депозиты физических лиц	(3) Бюджетные средства	(4) Выпущенные долговые обязательства	(5) Иностранные пассивы	(6) Счета капитала
	млрд руб.	млрд руб.	млрд руб.	млрд руб.	млрд руб.	млрд руб.
1995					55.3	30.0
1996					58.9	123.8
1997					104.2	143.9
1998	452.8	200.7	22.8	49.9	203.1	157.6
1999	716.1	300.4	28.4	116.5	222.5	292.4
2000	1123.7	453.2	55.2	199.7	249.0	437.1
2001	1525.2	690.1	67.0	270.3	315.0	612.1
01.2000	763.5	314.5	39.9	113.8	231.8	313.6
02	816.7	326.4	45.8	111.8	222.4	322.1
03	832.9	337.1	49.0	119.5	229.1	320.6
04	843.0	350.1	61.1	121.2	227.0	324.2
05	874.5	363.1	65.7	119.7	221.0	332.2
06	913.5	380.0	64.5	125.7	222.5	340.2
07	958.3	392.7	73.7	132.1	215.3	350.7
08	973.2	403.4	82.3	139.5	214.5	367.2
09	1029.5	413.6	74.5	157.6	231.3	369.4
10	1057.9	422.5	83.1	169.1	221.7	398.5
11	1088.5	438.5	83.5	170.6	230.4	412.3
12	1123.7	453.2	55.2	199.7	249.0	437.1
01.2001	1127.8	464.5	65.1	181.4	248.6	457.4
02	1215.1	481.9	61.7	196.3	245.3	463.5
03	1208.7	498.9	62.4	208.4	261.8	469.6
04	1216.0	518.7	73.1	198.8	256.4	482.6
05	1266.9	532.1	90.9	192.9	263.7	497.1
06	1303.5	552.8	78.6	198.8	310.9	514.0
07	1339.8	572.7	81.4	207.9	304.8	533.6
08	1352.9	590.3	96.0	227.4	314.8	530.7
09	1391.4	608.5	89.3	252.6	315.3	570.4
10	1429.6	630.1	82.3	258.4	304.8	584.2
11	1451.9	650.1	87.3	258.6	302.0	601.0
12	1525.2	690.1	67.0	270.3	315.0	612.1
01.2002	1497.5	716.5	83.1	269.8	307.1	634.8
02	1537.1	744.8	82.4	276.4	305.2	655.3
03	1564.1	771.3	80.9	282.2	318.9	666.3
04	1590.3	806.2	84.8	298.9	327.2	687.0
05	1663.9	825.7	103.6	301.3	338.7	699.0
06	1695.0	858.2	98.6	323.3	351.3	709.7
07	1731.0	886.9	104.5	325.4	353.3	721.2
08					362.7	735.4
09						
10						
11						
12						

Таблица 20: Финансовые рынки (на конец периода)

	(1) РТС индекс, средний за месяц	(2) Дневной объем торгов, средний за месяц	(3) Объем открытых позиций в FORTS	(4) Объем ГКО- ОФЗ в обращении по номиналу	(5) Объем ГКО- ОФЗ в обращении по рыночной стоимости	(6) Объем рынка корпоративных облигаций по номиналу
	01.09.95 = 100	млн дол.	млн руб.	млрд руб.	млрд руб.	млрд руб.
1995	81.3	2.3		73.7	64.6	
1996	143.6	11.7		237.1	219.1	
1997	392.0	55.0		384.9	336.2	
1998	185.4	35.5		387.1	231.8	
1999	97.9	9.2		266.9	147.3	
2000	194.4	23.3		184.2	167.5	38.9
2001	195.5	17.2	514.0	160.1	157.3	67.2
01.2000	189.8	27.2		258.5	167.0	
02	179.7	21.0		253.9	183.1	
03	219.9	36.9		255.9	196.2	
04	217.9	25.0		256.8	193.5	17.9
05	200.2	20.9		255.9	197.0	20.2
06	187.6	19.6		258.3	214.9	20.7
07	185.8	18.9		255.1	224.5	24.5
08	225.2	27.3		259.2	238.8	26.6
09	210.4	21.1		247.3	225.8	29.2
10	195.0	18.8		235.6	217.2	32.8
11	174.3	16.9		229.7	210.5	36.9
12	147.7	26.3		184.2	167.5	38.9
01.2001	162.6	19.6		175.1	164.1	40.0
02	172.0	21.0		180.2	168.6	40.2
03	172.9	17.3		185.7	174.3	44.5
04	169.6	15.7		189.5	181.0	46.7
05	200.1	20.3		191.7	185.8	47.7
06	217.8	24.5		195.4	189.5	52.5
07	204.1	19.9		196.8	194.6	56.3
08	198.3	10.1		203.1	199.3	59.7
09	194.5	12.5	106.5	193.8	189.8	60.2
10	191.3	12.3	286.0	189.5	187.6	61.6
11	220.8	19.3	330.3	178.8	176.5	65.7
12	241.3	14.3	514.0	160.1	157.3	67.2
01.2002	286.5	23.2	581.0	158.9	158.7	69.4
02	291.9	13.7	689.6	155.1	154.0	71.8
03	332.9	21.5	798.1	158.7	153.4	75.8
04	370.4	20.4	1005.5	169.1	165.9	77.2
05	399.6	23.9	940.2	176.6	174.0	79.7
06	366.5	18.1	673.3	183.0	179.4	81.2
07	357.4	15.3	770.9	188.3	185.7	82.5
08	337.0	10.9	995.6	186.7	183.7	
09	337.5	12.5		193.5	189.1	
10						
11						
12						

Таблица 21: Процентные ставки (годовые ставки, в среднем за период)

	(1) Ставка рефинансирован ия ЦБ	(2) Ставки по кредитам	(3) Ставки по депозитам	(4) Межбанковская ставка "овернайт"	(5) Средний доход к погашению по ГКО на вторичном рынке	(6) Месячная инфляция на годовом уровне
	%	%	%	%	%	%
1995	185	147.4	71.0	91.5	132.4	157.7
1996	99	91.4	44.4	38.0	63.1	22.9
1997	31	32.0	16.8	21.0	26.0	11.4
1998	60	41.5	18.9	50.6	56.4	448.2
1999	57	40.1	13.7	14.8	25.5	40.5
2000	32	24.3	6.5	7.1	12.7	19.0
2001	25	17.9	4.2	10.1	12.7	19.4
01.2000	45	33.8	13.4	11.8		31.8
02	45	31.2	7.9	11.3		13.3
03	33	29.5	7.6	6.5	17.2	7.4
04	33	29.1	5.4	11.1	14.9	11.4
05	33	25.3	7.3	7.6	11.4	23.9
06	33	22.8	7.1	5.1	13.1	36.1
07	28	22.5	6.4	3.4	12.9	23.9
08	28	21.2	5.1	4.6	10.3	12.7
09	28	20.2	4.6	3.3	10.6	16.8
10	28	19.9	4.5	5.2	11.3	16.8
11	25	18.2	4.6	8.5	12.2	16.8
12	25	18.1	4.2	7.3	12.8	16.8
01.2001	25	18.5	3.3	5.4	8.1	39.7
02	25	19.1	3.9	12.1		31.7
03	25	18.7	3.7	8.3	11.8	26.0
04	25	17.4	3.5	9.0	13.1	23.7
05	25	18.1	4.8	6.9	12.4	23.8
06	25	18.0	4.1	13.2	13.4	21.6
07	25	18.5	3.7	6.2	13.8	5.7
08	25	18.0	4.7	7.3	14.0	0.0
09	25	17.1	4.8	8.1	12.3	7.7
10	25	17.4	4.7	7.3	12.4	14.1
11	25	16.9	4.1	13.5	13.5	17.7
12	25	17.0	4.8	23.9	14.7	21.6
01.2002	25	18.3	4.1	10.7	13.8	45.1
02	25	15.9	4.5	13.3	13.0	15.4
03	25	15.7	4.4	12.6	12.4	13.6
04	23	18.4	4.7	9.7	14.1	15.0
05	23	17.7	4.7	5.2	13.5	22.8
06	23	15.2	4.7	6.4	12.1	6.5
07	23	16.1	4.4	13.4	12.7	9.2
08	21			4.9	12.4	1.2
09	21			6.0		4.9
10						
11						
12						

Таблица 22: Обменный курс

	(1) Официальный обменный курс, средний за период	(2) Официальный обменный курс, конец периода	(3) Официальный обменный курс, средний за период	(4) Официальный обменный курс, конец периода	(5) Реальный обменный курс, взвешенный по торговому обороту	(6) Валовые международные резервы, конец периода
	руб./дол.	руб./дол.	руб./евро	руб./евро	Дек-95=100	млрд дол.
1995	4.554	4.562			100.0	17.2
1996	5.126	5.560			98.1	15.3
1997	5.785	5.960			105.2	17.8
1998	9.695	20.650			59.7	12.2
1999	24.623	27.000	26.240	27.230	68.0	12.5
2000	28.135	28.160	26.037	26.140	77.4	27.9
2001	29.172	30.140	26.125	26.490	83.2	34.5
01.2000	28.253	28.550	28.710	28.230	65.1	12.9
02	28.724	28.660	28.288	27.440	65.7	13.7
03	28.458	28.460	27.496	27.130	66.3	15.5
04	28.595	28.400	27.104	25.890	67.2	17.1
05	28.306	28.250	25.617	26.190	70.3	19.6
06	28.241	28.070	26.841	26.480	69.9	21.0
07	27.846	27.800	26.232	25.920	71.8	23.3
08	27.738	27.750	25.165	24.740	73.8	23.7
09	27.799	27.750	24.241	24.420	76.1	25.0
10	27.870	27.830	23.855	23.420	77.4	25.9
11	27.807	27.850	23.783	23.880	78.5	27.7
12	27.980	28.160	25.110	26.140	77.4	27.9
01.2001	28.367	28.370	26.626	26.000	76.2	27.5
02	28.594	28.720	26.335	26.220	77.4	27.6
03	28.678	28.740	26.096	25.290	79.1	29.1
04	28.850	28.830	25.769	25.670	80.3	30.9
05	29.028	29.090	25.415	24.870	81.7	32.8
06	29.115	29.070	24.870	24.570	83.4	34.3
07	29.223	29.270	25.111	25.600	83.3	35.8
08	29.343	29.370	26.370	26.670	81.3	36.8
09	29.430	29.390	26.821	26.860	80.9	36.9
10	29.538	29.700	26.784	26.870	81.7	36.8
11	29.797	29.900	26.457	26.520	83.0	35.9
12	30.100	30.140	26.852	26.490	83.2	34.5
01.2002	30.473	30.685	26.952	26.546	84.3	34.2
02	30.806	30.927	26.781	26.712	85.1	34.6
03	31.064	31.119	27.201	27.152	85.0	35.1
04	31.174	31.196	27.596	28.145	84.9	37.7
05	31.255	31.307	28.682	29.325	84.6	41.0
06	31.405	31.447	29.965	31.079	82.7	42.4
07	31.515	31.440	31.323	30.802	81.7	43.3
08	31.554	31.567	30.875	31.094	82.3	44.3
09	31.622	31.636	31.006	30.908		45.6
10						
11						
12						

ИСТОЧНИКИ ДАННЫХ И КОММЕНТАРИИ К ТАБЛИЦАМ

Перечень сокращений

НКП – на конец периода. СП – среднее по периодам. д.о. – данные отсутствуют. СС – сезонно сглаженный. ССГУ – сезонно сглаженный на годовом уровне.

Таблица 1.

Кол. 1–6. Госкомстат.

Кол. 7–12. Госкомстат и расчеты экспертов ОЭР.

Таблица 2. Ряды построены иначе, чем в системе национальных счетов.

В **таблицах 2–4 и 9** коэффициенты сезонного сглаживания получены с использованием программы Х11 Бюро переписей США на период 1999–2001 гг. и не могут быть применены к данным за предыдущие годы.

Кол. 1. Госкомстат.

Кол. 2. Министерство финансов.

Кол. 3. Данные за 2002 г. не включают НДС и не подлежат сравнению с данными за предыдущие периоды. Госкомстат.

Кол. 4. ЦБР и расчеты экспертов ОЭР.

Кол. 5, 6. Госкомстат и расчеты экспертов ОЭР.

Таблица 3.

Кол. 1. Госкомстат.

Кол. 2–6. Госкомстат и расчеты экспертов ОЭР.

Таблица 4.

Госкомстат и расчеты экспертов ОЭР.

Таблица 5.

Кол. 1. Только предприятия оптовой торговли. Госкомстат.

Кол. 2. Только предприятия оптовой торговли. Госкомстат и расчеты экспертов ОЭР.

Кол. 3, 4. Включая общепит. Госкомстат и расчеты экспертов ОЭР. Пересмотрено с 1995 года.

Кол. 5. Госкомстат.

Кол. 6. Госкомстат и расчеты экспертов ОЭР.

Таблица 6.

Кол. 1, 3, 4. Госкомстат.

Кол. 2, 5, 6. Госкомстат и расчеты экспертов ОЭР.

Таблица 7.

Кол. 1. Госкомстат и расчеты экспертов ОЭР.

Кол. 2–6. Госкомстат.

Таблица 8. Госкомстат.

Кол. 2–4. Данные обследований населения по проблемам занятости. Годовые показатели за 1995–1998 по данным на конец октября, с 1999 г. – на конец ноября, не полностью сопоставимы с предыдущими. С 1999 г. обследования проводятся в конце февраля, мая, августа и ноября, промежуточные показатели – арифметическая интерполяция.

Таблица 9.

Кол. 1–3, 5, 6. Госкомстат.

Кол. 4. На основе изменений ИПЦ. Госкомстат и расчеты экспертов ОЭР.

Таблица 10.

Госкомстат

Кол. 1–2. Данные за 2000–2002 годы пересмотрены.

Кол. 5–6. До 1999 старая методология для прожиточного минимума.

Таблица 11.

Госкомстат.

Без малых предприятий.

До 1998 года данные охватывают промышленные, строительные, транспортные и сельскохозяйственные предприятия. С 1998 года добавлены предприятия связи, торговли и общественного питания, оптовой торговли, жилищно-коммунального сектора и 'другие'. Туризм добавлен с 2000 года. С 2001 года включены данные по Газпрому. Таким образом приведенные данные по финансам предприятий (кроме данных по прибыли) до 2001 года не позволяют делать сравнения между годами.

Кол. 1. НКП, сельское хозяйство исключено. Начиная с января 1999 данные пересмотрены с учетом изменений в составе отчитывающихся предприятий и норм бухгалтерской отчетности. Данные за 1999, 2000 годы и за декабрь 2001 года изменены. Начиная с января 2002 года произошли изменения в бухгалтерской отчетности, что сделало данные 2002 года несопоставимыми с другими годами. Цифра за март 2002 получена исходя из предположения о нулевой прибыли в сельском хозяйстве за 1 квартал 2002 года.

Кол. 2–6. НКП.

Таблица 12.

Данные за 2 квартал 2002 г. основаны на предварительных оценках ЦБР (опубликованы 5 июля 2002 г.). Данные за 1995-2001 пересмотрены в соответствии с новыми расчетами ЦБР.

Таблица 13.

Кол. 1–3. Совокупная внешняя торговля (включая нерегистрируемый экспорт и импорт). ЦБР.

Кол. 4–6. Данные только по регистрируемым внешнеторговым операциям. Пересмотренные данные. Госкомстат и расчеты экспертов ОЭР.

Таблица 14.

Кол. 1, 2, 5, 6. Госкомстат и расчеты экспертов ОЭР. Пересмотренные данные.

Кол. 3. Госкомстат и расчеты экспертов ОЭР. Пересмотренные данные.

Кол. 4. Госкомстат, Energy Information Administration (US), расчеты экспертов ОЭР. Данные только по регистрируемому экспорту. Экспортные цены FOB. Пересмотренные данные.

Таблицы 15, 16.

Минфин, Экспертная экономическая группа, Расчеты экспертов ОЭР.

Данные по расходам не включают заключительные обороты. Данные по налоговым доходам не включают поступления от единого социального налога.

Таблица 17.

НКП.

Кол. 1. ЦБР.

Кол. 2. Разница между объемом валовых международных резервов и внешней задолженностью органов кредитно-денежного регулирования. До ноября 1999 г. использовались данные Минфина. С ноября 1999 г. объем ЧМР определяется по расчетам ОЭР. ЦБР, расчеты экспертов ОЭР.

Кол. 3. Разница между объемом кредитов, предоставляемых правительству и объемом правительственных депозитов в этих органах. ЦБР, расчеты экспертов ОЭР.

Кол. 4,5. ЦБР.

Кол. 6. ЦБР, расчеты экспертов ОЭР.

Таблица 18.

НКП. ЦБР.

Кол. 3. Кредиты предоставленные нефинансовым негосударственным предприятиям и населению, а также вложения кредитных институтов в ценные бумаги предприятий частного сектора.

Кол. 4. Задолженность нефинансовых и финансовых институтов-резидентов.

Кол. 6. Облигации, депозитные и сберегательные сертификаты, учтенные векселя и акции.

Таблица 19.

НКП. ЦБР.

Кол. 1. Корпоративные средства, хранящиеся в банках, вклады населения и срочные депозиты бюджетов всех уровней и внебюджетные фонды.

Кол. 4. Объем денег, полученных через выпуск банками ценных бумаг.

Кол. 5. собственные средства кредитных организаций.

Таблица 20.

ЦБР, РТС, www.cbonds.ru.

Кол. 3. Общий объем открытых позиций в FORTS (Futures and Options RTS).

Таблица 21.

Кол. 1. НКП. ЦБР.

Кол. 2. Средневзвешенная процентная ставка по всем кредитам, выдаваемым предприятиям на срок менее одного года, за исключением кредитов Сбербанка с 1998 г. ЦБР.

Кол. 3. Средневзвешенная процентная ставка по вкладам населения со сроком погашения менее одного года, за исключением Сбербанка с 1998 г. ЦБР.

Кол. 4. Средневзвешенная процентная ставка по всем однодневным межбанковским кредитам на ММВБ. ЦБР.

Кол. 5. Средневзвешенная процентная ставка по всем ГКО со сроком погашения не более 90 дней. ЦБР.

Кол. 6. Среднегодовой уровень инфляции рассчитывается путем возведения в 12 степень месячного показателя ИПЦ. Госкомстат, расчеты экспертов ОЭР.

Таблица 22.

Кол. 1, 3. ЦБР, расчеты экспертов ОЭР.

Кол. 2, 4. ЦБР.

Кол. 5. Реальный курс рубля получен взвешиванием реального обменного курса рубля к доллару (40%), евро (40%) и украинской гривне (20%). До 1999 г. применялось взвешивание реального курса к немецкой марке. Реальный курс рассчитывается на базе номинального курса и уровня инфляции в России, на Украине, в США и ЕС. ЦБР, Bundesbank, US Bureau of Labor Statistics, UEFPLAC, расчеты экспертов ОЭР.

Кол. 6. ЦБР. С декабря 2000 г. по новой методике без краткосрочных обязательств ЦБР.

В аналитических материалах, распространяемых РЕЦЭП, могут излагаться различные точки зрения на экономическую политику, однако Центр как организация придерживается в этом отношении нейтральной позиции. Все мнения, высказываемые в публикуемых материалах, отражают исключительно точку зрения их авторов, но не мнение РЕЦЭП, организаций, принадлежащих к его руководящему консорциуму, Европейской комиссии или любой другой организации, принадлежащей к Европейскому Союзу.

**РОССИЙСКО-ЕВРОПЕЙСКИЙ ЦЕНТР
ЭКОНОМИЧЕСКОЙ ПОЛИТИКИ**

Потаповский пер., 5, стр. 4,

Москва 101000

<http://www.recep.ru>

E-mail recep@recep.ru

Тел. +7 (095) 232-36-13, факс +7 (095) 232-37-39