

18 марта 2002

Научные Труды РЕЦЭП

Ежемесячное издание

**Российская
обрабатывающая
промышленность в
зеркале экспорта в
Евросоюз**

Кароль Аттила Шуш

Екатерина Ивлева

Ирина Левина

**РОССИЙСКО-ЕВРОПЕЙСКИЙ ЦЕНТР
ЭКОНОМИЧЕСКОЙ ПОЛИТИКИ**



Российско-европейский центр экономической политики (РЕЦЭП)

101000 Москва, Потаповский переулок, дом 5, строение 4

Тел. (095) 232-36-13, факс (095) 232-37-39

<http://www.recep.org>

E-mail recep@recep.ru

Директор по публикациям: Иван Самсон (isamson@recep.ru)

Редакционный комитет:

Эрик Брюна, Жак Фонтанель, Ксавьер Грефф, Урпо Кивикари, Сея Лайнела, Питер Оппенгеймер, Ксавьер Рише, Иван Самсон, Кароль Аттила Шуш, Пааво Суни.

© Европейская комиссия, 2002 г.



Финансирование данного проекта осуществляется в рамках ТАСИС - программы Европейского Союза, которая содействует развитию рыночной экономики и демократии в Новых Независимых Государствах и Монголии путем безвозмездного предоставления ноу-хау.

АНАЛИЗ СИТУАЦИИ В РОССИЙСКОЙ ОБРАБАТЫВАЮЩЕЙ ПРОМЫШЛЕННОСТИ НА ОСНОВАНИИ ДАННЫХ ОБ ЭКСПОРТЕ ПРОМЫШЛЕННОЙ ПРОДУКЦИИ В ЕВРОПЕЙСКИЙ СОЮЗ

Краткое содержание

При сравнительном анализе данных об экспорте продукции российской обрабатывающей промышленности в Европейский Союз (который является крупнейшим из российских рынков сбыта) за 1993-2000 гг. и аналогичных данных по восьми другим странам с переходной экономикой, которые были выбраны в качестве базы для сравнения, складывается большей частью малоутешительная картина. Такая ситуация таит в себе угрозу для дальнейшего развития российской промышленности и экономики в целом и свидетельствует о важности проведения рациональной макроэкономической политики и продолжения радикальных экономических реформ, а также принятия действенных мер в сфере промышленной политики.

- 1. В период с 1995 по 2000 гг. доля России в совокупном объеме импорта Евросоюза увеличилась с 3,9 до 4,4%. Это существенное достижение, поскольку Евросоюз является крупнейшим импортером российских товаров. Однако следует учитывать, что обобщенная статистика отражает, среди прочего, и колебания мировых цен на нефть. Более детальный анализ дает менее благоприятную картину. По темпам роста экспорта промышленной продукции российская обрабатывающая промышленность значительно уступает прочим странам с переходной экономикой из нашей выборки (Болгария, Чешская Республика, Эстония, Венгрия, Латвия, Польша, Румыния и Украина).*
- 2. Мы подробно исследовали структуру экспорта в Евросоюз продукции российской обрабатывающей промышленности в традиционном, «узком» понимании этого термина (обрабатывающий сектор за исключением пищевой и топливной отраслей). По существу, наша работа представляет собой исследование конкурентоспособности и эффективности различных отраслей российской обрабатывающей промышленности.*
- 3. Для обеспечения эффективного использования квалифицированной рабочей силы в России необходимо увеличить долю продукции наукоемких отраслей (фармакология, компьютеры, авиапромышленность, и т.п.), а также так называемых специализированных производств (компрессоры, печи, тракторы, станки, металлургическое оборудование, оружие и боеприпасы, электромоторы, осветительное оборудование, теле- и радиопередатчики и т.п.) в совокупном объеме экспорта промышленной продукции. Однако в отличие от других стран с переходной экономикой в нашей выборке (за исключением Болгарии), доля названной продукции в российском экспорте несколько понизилась даже по сравнению с невысоким уровнем 1993 г. В 2000 г. в вышеназванных странах с переходной экономикой доля продукции наукоемких и специализированных отраслей в общем объеме экспорта превышала*

российские показатели. В общем объеме российского экспорта стабильно высокий вес имеют отрасли с большими физическими объемами продукции (главным образом черная металлургия, целлюлозно-бумажная промышленность и производства основной химии). Доля ресурсоемких отраслей (топливной, деревообрабатывающей отраслей, а также стремительно растущей цветной металлургии) является чрезвычайно высокой и продолжает увеличиваться.

4. Из названных стран с переходной экономикой наименьшую долю продукции машиностроения в общем объеме экспорта промышленной продукции имеют Россия, Латвия и Украина. Среди девяти стран в выборке Россия является страной с наименьшей долей продукции легкой промышленности (текстиль, обувь, одежда) в общем экспорте промышленной продукции. Специализация России на экспорте продукции металлургической и химической отраслей, а также лесной и целлюлозно-бумажной промышленности традиционно была высокой, и с 1993г. еще более повысилась, вытеснив продукцию машиностроения.
5. Одной из характерных особенностей экономики коммунистических стран были низкие цены на экспортную продукцию, которые отражали её низкое качество. В 1990 гг. некоторые восточно- и центральноевропейские страны с переходной экономикой коренным образом изменили ситуацию и преодолели разрыв цен в ряде секторов машиностроения и легкой промышленности. Положительной новостью здесь является то, что в целом разрыв цен на российский экспорт в ЕС и прочий импорт аналогичной продукции в ЕС сократился сильнее, чем разрыв цен на экспорт Украины, Болгарии и Польши. (Россия не превзошла показателей Латвии, Румынии, Эстонии и Чехии.) Негативный аспект этого процесса заключается в том, что в России действительно существенное повышение экспортных цен коснулось лишь продукции металлургии. Сам по себе тот факт, что продукция металлургии, составляющая значительную долю российского экспорта, находит сбыт на рынках Евросоюза по высоким ценам, следовало расценивать положительно. Однако при этом необходимо принимать во внимание, что производство металлов является одной из наиболее «политически важных» отраслей экономики (и не только в странах Евросоюза), что порождает вспышки протекционистской активности в периоды ухудшения деловой конъюнктуры – т.е. в периоды, когда в России поступления от экспорта нефти также имеют тенденцию к понижению.
6. Вследствие узкой специализации российский экспорт оказывается в зависимости от колебаний цен на мировых рынках и кризисов в соответствующих отраслях. О высокой специализации свидетельствует тот факт, что только в отношении 13 из 82 секторов обрабатывающей промышленности, классифицируемых по трехразрядной системе НАСЕ, объем российского экспорта превосходит объем импорта, тогда как для Чешской Республики этот показатель равен 43, а для такой небольшой страны, как Латвия – 14. Оценки, выполненные применительно к более детальной классификации, также подтверждают стабильную высокую концентрацию российского экспорта.

7. Вышеуказанные тенденции сохранились даже в период после 1998 г., когда в России существенно усовершенствовалось руководство экономическими процессами, повысились темпы экономического роста и активизировалось осуществление реформ.
8. Следует отметить, что главенствующее положение и дальнейшее укрепление позиций ресурсоемких отраслей базируется на огромных запасах полезных ископаемых в России (что является сравнительным преимуществом перед другими странами-экспортерами). В то же время относительное снижение роли трудоемких производств представляется нежелательным в условиях низкой занятости. Сокращение наукоемких и специализированных отраслей приводит к ослаблению соответствующей культуры производства. Помимо прямых отрицательных последствий, такая ситуация таит в себе потенциальную угрозу дисбаланса российского внешнеторгового сальдо при продолжении экономического роста в России, поскольку возможности экспорта минеральных ресурсов могут быть ограничены, а альтернативная экспортная база отсутствует.
9. В задачи нашего исследования не входил анализ причин сложившейся ситуации с экспортом российской продукции обрабатывающего сектора. Тем не менее мы можем выделить некоторые основные причины, которые, должно быть, очевидны для экспертов по российской экономике. Одной из них является «голландская болезнь». Повышение реального курса рубля в период между 1995 и 1998 гг. в значительной степени подорвало конкурентоспособность продукции предприятий, действовавших вне топливно-энергетического и добывающего секторов, что привело к снижению объема инвестиций в эти отрасли. В 2000 г. объем инвестиций в основной капитал в промышленности был на 14% выше уровня предкризисного 1997 г.. При этом концентрация инвестиций в топливно-энергетический и металлургический секторы возросла с 52% в 1997 г. до 61% в 2000 г. Таким образом, несмотря на то, что девальвация рубля в 1998 г. укрепила конкурентоспособность предприятий, действующих вне топливно-энергетического и добывающего секторов, она не привела к заметному увеличению притока в них инвестиций. Отставание обрабатывающей промышленности от топливно-энергетического и металлургического секторов в объемах привлекаемых инвестиций объясняется тем, что инвестиции в нее зависят от ожиданий в отношении динамики реального обменного курса рубля в долгосрочной перспективе. В данный момент потенциальные инвесторы в обрабатывающую промышленность не убеждены, что удастся избежать новых циклов повышения реального курса рубля (в периоды высоких цен на нефть, когда и возникает эта проблема).
10. После произошедшей в 1998 г. обвальной девальвации рубля реальный обменный курс национальной валюты повышался с замедляющимися темпами. В 2001 г. повышение реального эффективного курса рубля (взвешенного по показателям внешней торговли) составило 8%. В итоге на сегодняшний день реальный курс рубля на 20% ниже, чем накануне кризиса 1998 г. Дальнейшее повышение реального обменного курса рубля следует ограничить, главным образом за счет сдерживания инфляции,

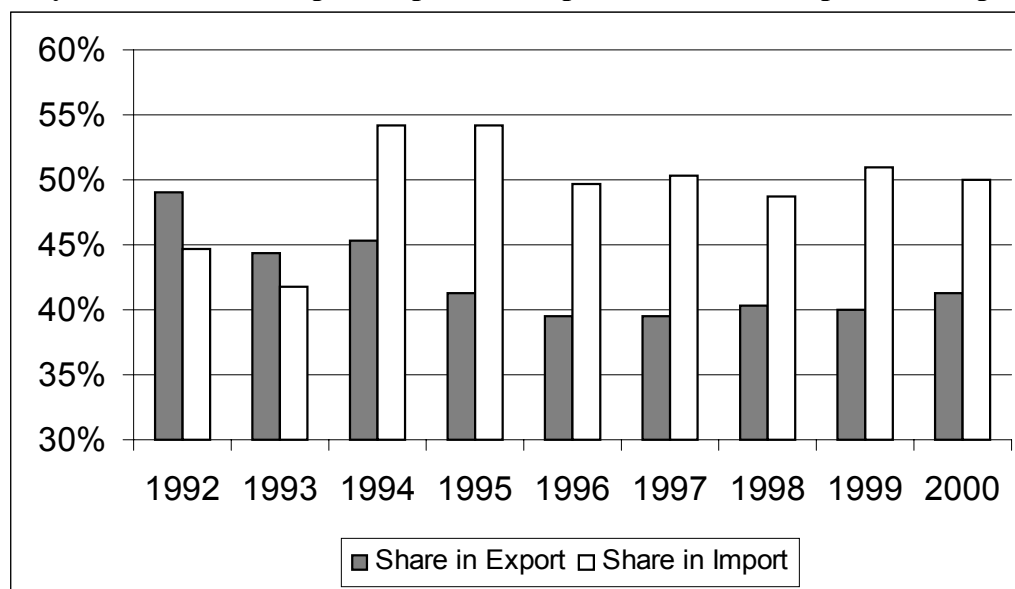
поскольку воздействовать на ситуацию с номинальным обменным курсом (за исключением краткосрочных колебаний) чрезвычайно сложно. Важно отметить, что поддержание благоприятного реального обменного курса рубля позволит в краткосрочной перспективе стимулировать экспорт, а также надолго завоевать доверие потенциальных инвесторов к тем предприятиям обрабатывающей промышленности, продукция которых может быть конкурентоспособной как на экспортных рынках, так и на внутренних рынках (относительно импорта).

- 11. Разумеется, «создание благоприятного инвестиционного и предпринимательского климата» (так сформулирована одна из основных задач новой правительственной программы социально-экономического развития на период 2002–2004 гг.) выдвигает значительно более разнообразные требования, чем просто поддержание благоприятного обменного курса. Необходимо дальнейшее углубление экономических реформ, совершенствование законодательства и контроля за его исполнением в различных областях (таких, как налогообложение и защита прав собственности), развитие банковской системы и других институтов финансового посредничества, сокращение масштабов вмешательства региональных властей в функционирование рынков и т.д.*
- 12. Помимо этого, укрепление позиций отраслей, предполагающих наличие высококвалифицированных кадров (специализированные и наукоемкие производства), требует проведения активной промышленной политики, хотя представители различных экономических школ, скорее всего, разойдутся во взглядах на ее общий характер и конкретную направленность. Возможно, компромисс между сугубо рыночным и жестким интервенционистским подходами (сторонниками которого выступает целый ряд международных экспертов и организаций) заключается в прекращении субсидирования неэффективных предприятий и видов производственной деятельности, сведении к минимуму мер протекционистского характера, концентрации промышленной политики на поддержке НИОКР, укреплении малого и среднего бизнеса, создании технопарков, реализации программ обучения по специальностям, требующимся в указанных отраслях.*

Вступление

Европейский Союз – одно из основных направлений российских экспортных поставок. В начале переходного периода доля стран ЕС в торговом обороте России была неустойчива, но стабилизировалась к 1995–1996гг. В 1995–2000 доля ЕС в экспорте товаров составляла порядка 40%, в импорте – порядка 50% (Рисунок 1).

Рисунок 1. Доля 15 стран Евросоюза в российском экспорте и импорте.



Источник: Госкомстат.

В данной работе анализируется конкурентоспособность российских отраслей промышленности на европейском рынке.

В настоящем исследовании использовалась статистика Евростата¹, что позволило обеспечить сравнимость полученных индикаторов по девяти странам с переходной экономикой из нашей выборки. Также в целях сравнимости, под торговлей России и прочих переходных экономик с ЕС в течение всего рассматриваемого периода 1993–2000 понимается торговля с теми 12 странами, которые уже являлись членами Евросоюза на момент его расширения в 1995г².

В исследовании анализируется торговля промышленными товарами (раздел D в классификации NACE). Из анализа структурных проблем в промышленности исключаются пищевая промышленность и топливно-энергетический сектор (NACE DA, NACE DF), поскольку их развитие зависит не только от наличия производственных мощностей и владения технологиями, но и от наделенности страны природными ресурсами. Исключение из анализа торговли топливно-энергетических товаров позволяет также избежать проблем с конфиденциальной информацией.

¹ База данных Comext.

² Бельгия, Люксембург, Нидерланды, Дания, Франция, Германия, Греция, Ирландия, Италия, Португалия, Испания, Великобритания.

Стоимостной объем торговли промышленными товарами

Страны с переходной экономикой, выбранные для сопоставления с Россией – это Венгрия, Чехия, Польша, Румыния, Болгария, Эстония, Латвия, Украина. В течение периода 1993-2000 объем торговли промышленными товарами этих стран со странами ЕС повышался, что отчасти объясняется их географической близостью к ЕС.

Наибольший рост по объемам торговли промышленными товарами (NACE D) в 1993–2000 гг. продемонстрировала Эстония (увеличение в 7 раз даже без учета торговли с Финляндией, Швецией и Австрией, которые присоединились к ЕС в 1995г.). Самый слабый рост экспорта промышленных товаров (менее чем в 2,5 раза) среди рассматриваемых девяти стран с переходными экономиками был зафиксирован в России. В абсолютном выражении наибольший рост продемонстрировали Чехия, Венгрия, Польша, Румыния и Россия (Рисунок 2).

Для суженной выборки отраслей (промышленность за исключением пищевой и топливной отраслей) наблюдалась похожая картина (Рисунок 3).

Помимо того, что рост российского экспорта был самым слабым среди девяти рассматриваемых стран, анализ экспортной деятельности на уровне отдельных отраслей выявляет также отставание и в структурных изменениях.

Рисунок 2. Экспорт промышленной продукции в 12 стран Евросоюза, 1993-2000, млрд. экю (млрд. евро).

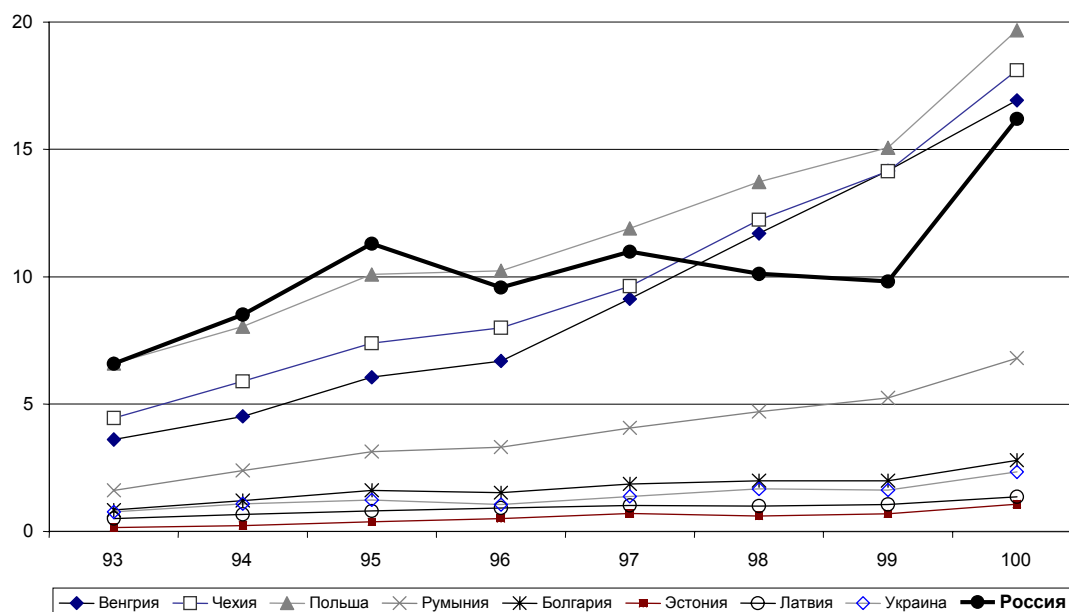
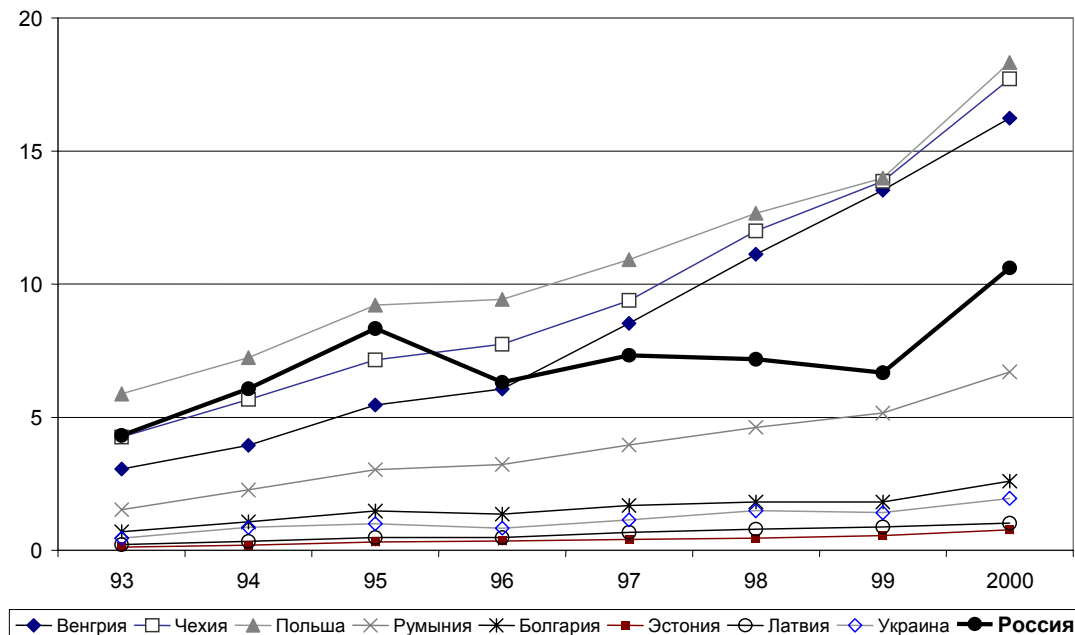


Рисунок 3. Экспорт промышленной продукции (в суженной выборке отраслей без пищевой и топливной) в 12 стран Евросоюза, 1993-2000, млрд. экю (млрд. евро).



Классификация ресурсов по интенсивности использования факторов

Классификации ОЭСР по интенсивности использования факторов в производстве выделяет 5 групп отраслей (в порядке возрастания сложности и технологичности) : ресурсоемкие; трудоемкие; отрасли с большими физическими объемами продукции; специализированные (дифференцированная продукция); и наукоемкие (интенсивное внедрение научных разработок). Промышленность страны можно считать тем более развитой, чем большую долю в ней составляют отрасли, относящиеся к высшим категориям данной классификации.

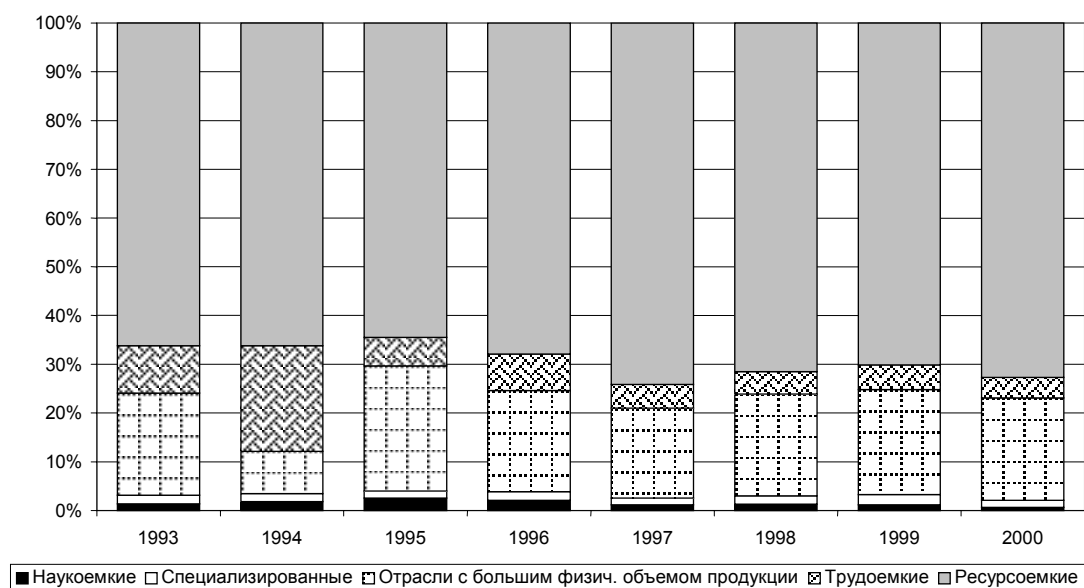
Структура российской промышленности в соответствии с приведенной классификацией в 1993-2000 гг. отображена на Рисунке 4. Несмотря на то, что из анализа были исключены добывающие отрасли, ярко выявлена специализация России на ресурсоемкой продукции (топливо, древесина, цветные металлы). Таким образом, внешнеторговая деятельность России в области промышленных товаров (NACE D) соответствует постулату об экспорте избыточных (достаточных) факторов.

Доля отраслей с большим физическим объемом продукции в российском экспорте промышленных товаров в ЕС вторая по величине после ресурсоемкой продукции и стабильно остается высокой. Это такие товары, как продукция химической промышленности, древесина и целлюлозно-бумажные изделия, черные металлы, транспортные средства (кроме самолетов).

Доля трудоемкой продукция невысока и составляет порядка 5% от промышленного экспорта.

Невысока доля наукоинтенсивных производств (фармацевтика, компьютеры и оргтехника, медицинская аппаратура, оптика, аэрокосмическая продукция и т.д.) и специализированных производств (насосы, компрессоры, печи, клапаны и вентили, сельхозтехника, оборудование для горнодобывающего, металлургического, текстильного, пищевого производств, оружие и амуниция, моторы, осветительные приборы и т.п.). Вес этих отраслей в экспорте в 1996-2000 гг. снижался, что может быть объяснено опережающим расширением поставок ресурсоемких отраслей.

Рисунок 4. Структура экспорта промышленной продукции из России в 12 стран ЕС по интенсивности использования ресурсов в 1993-2000гг.



Наибольший объем экспорта среди специализированных и наукоемких отраслей в 2000 г. продемонстрировали авиакосмическая промышленность, оборудование для горнодобывающих и строительных работ, электромоторы, генераторы и трансформаторы, моторы и турбины (кроме авиа).

Для восьми стран с переходными экономиками, взятыми в качестве базы для сравнения, доля трудоемких отраслей в промышленном экспорте более высока, чем соответствующий показатель для России. Эстония и Латвия, так же как и Россия, специализируются на экспорте ресурсоемкой продукции. В 2000г. во всех восьми странах была отмечена более высокая доля специализированных и наукоемких продуктов, чем в России.

Позитивные изменения в структуре экспорта заметны в странах Центральной Европы (в Польше, Румынии, а особенно в Венгрии и Чехии). Так, в этих странах произошло увеличение удельного веса специализированной и наукоемкой продукции. В рассматриваемых нами странах бывшего СССР, кроме России, также наблюдались некоторые положительные сдвиги, например увеличение доли специализированных отраслей в Эстонии, наукоемких

отраслей – на Украине, трудоемких отраслей в Латвии и Эстонии (переход от ресурсоемких производств к трудоемким является позитивным изменением).

Специализация и концентрация экспортной продукции в России

Здесь и далее спектр рассматриваемых отраслей по причинам, указанным выше, сужается до «промышленности в узком понимании», т.е. промышленности за исключением пищевой и топливной отраслей. Рассмотрим концентрацию чистого экспорта³ в 2000г. по отраслям в 3-разрядной классификации НАСЕ. Из 83 отраслей лишь в 13 из них в России величина чистого экспорта была положительной. (В небольшой по размерам Латвии количество таких отраслей равно 14, а в Чехии – 43). В число нетто-экспортеров в России входят цветная металлургия, черная металлургия, сырье для химической промышленности, изделия из железа и стали, ювелирные изделия.

Удельный вес металлургии в чистом экспорте остальных анализируемых стран ниже, чем в России: среди прочих стран в выборке наиболее развита металлургическая промышленность на Украине, наименее развита – в Венгрии и Чехии, где ни одна из отраслей металлургии не входит в пятерку наиболее весомых экспортирующих отраслей промышленности (по 3-разрядной классификации НАСЕ). Кроме того, во всех странах кроме России в пятерку наиболее весомых экспортирующих отраслей входят одна или две из отраслей легкой промышленности. В Польше, Чехии и Эстонии в пятерку наиболее весомых отраслей входит по одной из отраслей машиностроения, в Венгрии четыре из пяти ведущих отраслей являются отраслями машиностроения.

Так же как и концентрация чистого экспорта, концентрация валового экспорта по отраслям промышленности в России чрезвычайно высока.

В Таблице 1 представлены 15 отраслей российской промышленности, лидировавших по объему экспорта промышленной продукции «в узком понимании» (по 4-разрядной классификации НАСЕ) в 1993, 1997 и 2000 годах. Доли экспорта 5 лидирующих отраслей выделены курсивом и подчеркнуты. Пропуски в ячейках говорят о том, что рассматриваемая отрасль в соответствующем году не попала в число 15 крупнейших экспортеров. Как видно из таблицы, набор отраслей, входивших в первую пятерку, а также в группу 15 лидирующих отраслей, на протяжении рассматриваемого периода оставался относительно постоянным. Лидировали в основном ресурсоемкие и капиталоемкие отрасли.

³ Экспорт из страны в 12 стран ЕС за вычетом импорта в страну из 12 стран ЕС.

Таблица 1. Доли наиболее весомых отраслей в российском экспорте продукции промышленности «в узком понимании» (т.е. за исключением пищевой и топливной отраслей) в 12 стран Европейского Союза.

4- разряд ный код NACE	1993	1997	2000	Наименование товарной группы
2742	<u>0,11</u>	<u>0,19</u>	<u>0,17</u>	Алюминий и изделия из алюминия
2744	<u>0,17</u>	<u>0,21</u>	<u>0,13</u>	Изделия из меди
2745	<u>0,07</u>	<u>0,11</u>	<u>0,13</u>	Прочие изделия из цветных металлов
2710	<u>0,08</u>	<u>0,11</u>	<u>0,12</u>	Железо, сталь и ферросплавы
2741	0,03	0,02	<u>0,09</u>	Драгоценные металлы
2010	0,07	<u>0,04</u>	0,04	Древесина (распиленная, строганая или пропитанная)
2414	0,03	0,03	0,04	Соединения органические прочие
2415	0,06	0,04	0,03	Удобрения и азотные соединения
3622	<u>0,10</u>	0,04	0,03	Ювелирные изделия
2112		0,01	0,02	Бумага и картон
2413			0,02	Соединения неорганические прочие
2732		0,01	0,02	Холоднокатаный лист (черные металлы)
2111	0,03	0,01	0,02	Целлюлоза
2020	0,01	0,01	0,01	Шпон; фанера; древесностружечные плиты; древесноволокнистые плиты и прочие панели и плиты
2735	0,02	0,01	0,01	Железо, сталь и ферросплавы прочие
2743	0,01	0,01		Свинец, цинк, олово и изделия из них
3410	0,03			Автомобили
3511	0,02			Суда

В рамках данной работы был проведен анализ изменений в специализации девяти стран с переходной экономикой за период с 1993 по 2000г. Анализ проводился на основе 4-разрядной классификации NACE (промышленность «в узком понимании» включает в себя 177 4-разрядных отрасли NACE). Будем считать, что отрасль перестает быть отраслью специализации страны, если она выходит из числа 30 лидирующих по экспорту отраслей, а также что страна приобретает специализацию в некоторой отрасли, если эта отрасль входит в число 30 отраслей с наибольшим экспортом. Согласно данным, все вновь возникшие отрасли специализации Венгрии, Чехии и Эстонии принадлежат к отраслям машиностроения. Тенденция усиления специализации в области машиностроения, хотя и менее выраженная, наблюдается также в Польше и Румынии, и в еще более слабом виде – в Болгарии. В России, на Украине и в Латвии, напротив, наблюдается «де-специализация» в области машиностроения. К примеру, в России 4 отрасли машиностроения вышли из группы 30 крупнейших отраслей-экспортеров. В России и на Украине в число крупнейших отраслей-экспортеров вошли по три отрасли металлургии и металлообработки (в Латвии, Польше, Румынии и Болгарии в число крупнейших отраслей-экспортеров вошло по одной или две отрасли металлургии и металлообработки). Удельный вес отраслей текстильной, кожевенной и швейной промышленности в экспорте сокращается во всех странах выборки за исключением Украины, причем наиболее ярко эта

тенденция прослеживается в трех странах Центральной Европы. В странах Центральной и Восточной Европы падает удельный вес отраслей лесной, бумажной и мебельной промышленности, в то время как в странах бывшего СССР специализация на перечисленных отраслях увеличивается. В нескольких из рассмотренных стран уменьшается специализация на отраслях химической промышленности, в России же удельный вес отраслей химической промышленности в экспорте довольно велик и продолжает расти (в связи с чем возникают опасения за состояние окружающей среды).

Относительный уровень цен российского экспорта в 12 стран ЕС

Интересным и важным представляется вопрос о том на какую величину, насколько быстро и в каких секторах в странах с переходной экономикой может происходить рост цен экспортируемых товаров (что свидетельствовало бы об улучшении качества экспортируемых товаров). База данных, которой мы располагаем, содержит более 10000 наименований товаров и товарных групп в комбинированной номенклатуре (CN), что позволяет анализировать структуру экспорта стран практически на уровне отдельных товаров и, соответственно, отслеживать динамику цен и оценивать изменения качества производимой продукции в различных секторах промышленности. Для таких оценок мы воспользовались методом, предложенным WIIW Institute.

Индикаторы, характеризующие относительную ценовую позицию продукции для 19 отраслей российской промышленности (в «узком» понимании) в 2-разрядной классификации NACE, представлены в Таблице 2. Под «отклонением цен» понимается разница между российской экспортной ценой и средней ценой импорта ЕС (учитывая торговлю между странами – членами ЕС) для данной категории товаров. Положительное «отклонение цен» означает, что цена экспортируемых Россией товаров в данной категории превышает среднюю цену импортируемых Европейским Союзом товаров той же категории. На первый взгляд заметно существенное улучшение ценовой позиции российских товаров, что является признаком улучшения качества российского экспорта. Улучшение ценовой позиции российского экспорта становится особенно заметным в 2000 году, когда цены товаров, экспортируемых Россией, превышают (иногда весьма значительно) средние цены импортируемых ЕС товаров не только в ресурсоемких отраслях из разряда NACE 27 (основные металлы) и трудоемких отраслях из разряда NACE 19 (кожа и изделия из кожи), но и в наукоемких и специализированных отраслях из разрядов NACE 30 (средства автоматизации учрежденческого труда и компьютерная техника), NACE 31 (электротехническое оборудование), NACE 32 (радио- и телеоборудование, аппаратура связи) и NACE 33 (приборы и устройства медицинские, оптические, точные; часы наручные и настенные). Улучшение ценовой позиции, а соответственно, и качества экспортируемых Россией товаров наукоемких и специализированных отраслей следует рассматривать как позитивную тенденцию. Однако, необходимо также обратить внимание на доли экспорта продукции перечисленных отраслей с положительными «отклонениями цен» в общем объеме российского экспорта «узко-промышленной» продукции. Данные показывают, что в большинстве случаев эти доли чрезвычайно малы. В таблице доли, превосходящие 0.5% подчеркнуты и выделены курсивом; доли, превосходящие 5% выделены курсивом и жирным шрифтом (в 2000 году в эту категорию попали только

основные металлы, экспорт которых составил 68% экспорта “промышленности в узком понимании” в России).

По показателям «отклонения цен» Россия опережает Болгарию, Латвию и Украину, но уступает Венгрии. Однако, сравнивать Россию с другими странами из нашей выборки затруднительно, так как, с одной стороны, благоприятная ценовая позиция распространяется на значительную долю российского экспорта (большую чем аналогичная доля в Чехии, Эстонии, Польше и Румынии) но, с другой стороны, благоприятная ценовая позиция России в значительной степени определяется отраслями металлургии. Это свидетельствует о высокой зависимости объемов экспорта продукции отраслей с благоприятным «отклонением цен» не только от зарубежной рыночной конъюнктуры, но и от таможенной политики торговых партнеров.

Таблица 2.

Отклонение цен российского экспорта в 12 стран ЕС, от средних импортных цен этих стран на аналогичную продукцию в 2-разрядной классификации НАСЕ и доля соответствующих товарных групп в экспорте промышленной продукции (за исключением пищевой и топливной отраслей) из России в 12 стран ЕС, в процентах.

2-разряд- ный код НАСЕ	1993		1997		2000		Наименование товарной группы
	Отклонение цен	Доля в экспорте	Отклонение цен	Доля в экспорте	Отклонение цен	Доля в экспорте	
17	-42	1,1	-28	1,0	-34	1,0	Текстиль
18	-16	1,8	-7	1,5	-11	1,2	Одежда; меховые изделия
19	-17	1,3	-5	0,5	3	0,4	Кожа и изделия из кожи
20	-26	8,5	-18	5,9	-23	5,5	Древесина и изделия из древесины
21	-23	4,0	-15	2,5	-10	3,9	Целлюлоза, бумага и изделия из бумаги
22	-75	0,1	34	0,1	-21	0,1	Печатная продукция и записывающая продукция
24	-14	12,8	-1	10,1	-2	11,3	Химикаты, химическая продукция и искусственные волокна
25	-60	0,1	-26	0,1	-32	0,1	Каучук и пластмассовые изделия
26	-23	0,4	-31	0,6	-36	0,5	Неметаллическая продукция из минерального сырья прочая
27	-8	48,9	-3	68,4	6	68,0	Основные металлы
28	-55	0,7	-41	0,4	-41	0,6	Изделия из металлов, кроме машин и оборудования
29	-51	2,2	-43	1,4	-42	1,4	Машины и оборудование прочие
30	-3	0,0	-26	0,1	113	0,1	Средства автоматизации учрежденческого труда и компьютерная техника
31	-65	0,4	-14	0,5	<u>2</u>	<u>0,6</u>	Электротехническое оборудование прочее
32	-25	0,2	47	0,2	114	0,2	Радио- и телеоборудование, аппаратура связи
33	-22	0,6	22	0,5	61	0,3	Приборы и устройства медицинские, оптические, точные; часы наручные и настенные
34	-60	3,5	-43	0,9	-44	0,4	Автомобили, прицепы и полуприцепы
35	<u>199</u>	<u>2,6</u>	-6	1,3	-50	0,8	Транспортные средства прочие
36	-9	10,7	-2	4,2	-7	3,7	Мебель, промышленная продукция прочая
Всего	-10	100	-5	100	0,52	100	

В аналитических материалах, распространяемых РЕЦЭП, могут излагаться различные точки зрения на экономическую политику, однако Центр как организация придерживается в этом отношении нейтральной позиции. Все мнения, высказываемые в публикуемых материалах, отражают исключительно точку зрения их авторов, но не мнение РЕЦЭП, организаций, принадлежащих к его руководящему консорциуму, Европейской комиссии или любой другой организации, принадлежащей к Европейскому Союзу.

**РОССИЙСКО-ЕВРОПЕЙСКИЙ ЦЕНТР
ЭКОНОМИЧЕСКОЙ ПОЛИТИКИ**

Потаповский пер., 5, стр. 4,

Москва 101000

<http://www.recep.ru>

E-mail recep@recep.ru

Тел. +7 (095) 232-36-13, факс +7 (095) 232-37-39